

Właściwości samowiedzy na przełomie późnej adolescencji i wczesnej dorosłości

Anna Brzezińska

Instytut Psychologii Uniwersytetu im. Adama Mickiewicza, Poznań

Piotr Krzywicki*

Nauczycielskie Kolegium Języków Obcych we Włocławku, Ośrodek Szkolno-Wychowawczy w Wielgim

CHARACTERISTICS OF SELF-KNOWLEDGE DURING TRANSITIONAL PERIOD BETWEEN LATE ADOLESCENCE AND EARLY CHILDHOOD

The basic purpose of this study was to define qualities of self-knowledge in the transitional period between late adolescence and early adulthood. For that reason there has been constructed „The self-knowledge questionnaire”. That tool has been created in a way enabling in the future research to compare the youth developing properly and youth with light mental retardation. The research was based on the assumption that cognitive definition and judgement oneself are made in the context of judgement of other people. The results indicate that most people reaching adult age do not notice the features that differ them at the essential level from other people of the same age level. Relatively high self-judgement may be considered to be a characteristic trait of the presented group. The results suggest that the process of getting out of the identity crisis being characteristic for adolescence is accompanied with high optimism and high self-judgement. That article presents the first step of the more complex research project concerning the self-structure of adolescents with the light mental retardation.

WPROWADZENIE

Niniejszy tekst stanowi sprawozdanie z pierwszego etapu szerszego projektu badawczego poświęconego badaniom nad strukturą Ja u młodzieży z lekkim upośledzeniem umysłowym znajdującej się w okresie adolescencji (Krzywicki, 1999, 2000; Brzezińska, Krzywicki, w przyg.). Przyjęliśmy, za Hodappem, Burackiem i Ziglerem (1998, s. 7-9) tzw. rozwojowe podejście do analizy sposobu funkcjonowania osób z upośledzeniem umysłowym, co oznacza, iż można dokonywać transferu wiedzy o mechanizmach rozwoju z osób bez upośledzenia na osoby z upośledzeniem. Można też wobec tego stosować narzędzia diagnostyczne oparte na tych samych zasadach konstrukcji formalnej. Ponieważ zamierzeniem jednego z autorów jest przeprowadzenie analizy porównawczej w zakresie tak treściowego, jak i formalnego aspektu organizacji struktury Ja u młodzieży z upośledzeniem umysłowym w stosunku do mło-

dzieży bez upośledzenia powstał problem konstrukcji jednego narzędzia – opartego na tych samych zasadach, trafnego i rzetelnego, dającego rzeczywiście możliwość porównywania uzyskanych wyników.

FORMALNY I TREŚCIOWY ASPEKT STRUKTURY JA

Specyficzny charakter początku okresu życia zwanego wczesną dorosłością, związany z radykalną zmianą oczekiwań społecznych kierowanych ku takiej młodej dorosłej osobie, zwraca naszą uwagę na zagadnienie tożsamości u każdej jednostki, niezależnie od tego, czy rozwija się ona prawidłowo, czy też nie – na skutek np. bardziej czy mniej wyraźnego upośledzenia funkcjonowania jakichś jej funkcji psychicznych (patrz: Evans, 1998, s. 466 i 469). Problem tożsamości wiąże się z centralną strukturą osobowości – strukturą Ja. Treściowa zawartość tej struktury to osobiste przekonania każdej osoby na własny temat. Jednocześnie jest ona silnie powiązana z kontekstem społecznym, w jakim jednostka żyje i podejmuje większość swych działań (por. Horowitz, Haritos, 1998). Porównywanie siebie

* Korespondencję dotyczącą artykułu można kierować na adres: Piotr Krzywicki, ul. Śliwkowa 13, 87-600 Lipno.

z innymi jest jednym z podstawowych mechanizmów nabywania tożsamości indywidualnej. Osiągnięta tożsamość umożliwia jednostce utrzymanie stabilnego, a więc elastycznego poczucia własnej wartości, jak i uzyskanie akceptacji ze strony otoczenia społecznego. Po okresie poszukiwania własnej tożsamości i rozwiązaniu kryzysu rozwojowego w okresie późnej adolescencji kształtuje się u jednostki nowe ustosunkowanie do świata i do samego siebie. Rodzi się więc pytanie o jakość wiedzy o sobie u tych, którzy stojąc u progu dorosłości nadal silnie doświadczają bezpośredniej konfrontacji z wymogami społecznymi dorosłego świata (por. Brzezińska, 2000).

Struktura Ja jest uznawana za jedną z zasadniczych osobowościowych determinant zachowania. Dokładniejsze poznanie Ja, a więc tego, jakie są składniki tej struktury, jak są zorganizowane i jak wpływają na aktywność człowieka może być kluczem do lepszego poznania i rozumienia jego zachowań w różnych sytuacjach. Wyróżnienie spośród zmiennych osobowościowych struktury Ja znajduje uzasadnienie w wielu wynikach badań i opisywane jest przez różnych autorów m. in. Erika H. Eriksona (1950), Janusza Reykowskiego (1986), czy Józefa Kozieleckiego (1981).

Interesujące ujęcie roli i organizacji struktury Ja prezentuje Erikson w licznych swych pracach (por.: 1964, 1968/1987a, 1964/1987b, 1968/1987c, 1968). Jego zdaniem „człowiek rozwija się zgodnie z określonym planem tzn. każda ze zdolności ego rozwija się sukcesywnie, w określonym czasie, według wewnętrznych praw rozwoju” (cyt. za: Sęk, 1996, s. 57). Jeśli przyjmujemy, zgodnie z założeniami teorii Eriksona, że struktura Ja stanowi pewną całość, to można ją charakteryzować na dwa sposoby (za: Brzezińska, 2000):

- na podstawie konstytuujących ją składników, jej treściowej zawartości – będzie to treściowa analiza Ja,
- na podstawie zasad zorganizowania tych składników – będzie to analiza formalna Ja.

Treściowa zawartość Ja to indywidualne przekonania, zainteresowania, określone potrzeby, motywy, wartości, sposoby myślenia, kryteria oceny itp. (Jarymowicz, 2000, s. 117). Jednak sama struktura może być w różny sposób zorganizowana. Erikson wyróżnił i dokładnie opisał trzy sposoby zorganizowania elementów w obrębie całości, jaką jest struktura Ja i wymienił trzy różne stany tej struktury: rozproszenie w obrębie Ja (*confusion/difusion*), Ja jako jednolita całość (totality), Ja jako zróżnicowana całość (*wholeness*) (opis patrz: Brzezińska, 2000, s. 246-249).

W trakcie życia jednostka podlega procesowi formowania się jej tożsamości osobistej, która wiąże się z uformowaniem się struktury Ja. Wyraża się to spostrzeganiem siebie jako niepowtarzalnej jednostki oraz identyfikowaniem się z celami i standardami osobistymi (Jarymowicz, 2000, s. 117). Formowanie się własnej tożsamości jest procesem długotrwałym i podlega w ciągu życia ciągłym przeobrażeniom. Zmia-

na w zakresie „treści” tożsamości wynika z tego, że nie tylko jednostka się zmienia, a więc zmieniają się także jej doświadczenia, ale też zmieniają się warunki, czasy, w których żyje, zmienia się kontekst jej życia (Brzezińska, 2000, s. 255). Dynamiczna i zmieniająca się rzeczywistość powoduje konieczność dokonywania stale na nowo refleksji nad własną tożsamością i korekt w obrębie treści włączonych do struktury Ja. Istotne znaczenie dla kształtowania tożsamości własnej mają więc bezpośrednie kontakty z innymi ludźmi, jak również ich oceny dotyczące jednostki i ku niej bardziej czy mniej jawnie kierowane. Tożsamość osobista wiąże się zatem ze spostrzeganiem własnej indywidualności (odrębności): „Tożsamość własna to poznawcze ujmowanie własnej osoby w terminach cech dla Ja specyficznych, tj. najbardziej charakterystycznych i zarazem odróżniających Ja od nie-Ja” (Jarymowicz, 1989, s. 660).

Zgodnie z takim ujęciem teoretycznym chcemy empirycznie określić zasadnicze właściwości Ja u osób na przełomie późnej adolescencji i wczesnej dorosłości. Przedmiotem poznania będzie głównie treściowa zawartość struktury Ja – samowiedza, ujmowana przez pryzmat spostrzegania swej własnej odrębności.

PROBLEM I METODA BADAŃ

Celem badania było poznanie właściwości struktury Ja w odniesieniu do zawartości treściowej osób wkraczających w wiek dorosły. Głównym przedmiotem poznania był poziom ich samooceny ujmowany na tle spostrzegania własnej odrębności w stosunku do rówieśników. Chodziło nam więc nie tyle o uzyskanie informacji o poziomie oceny różnych swoich właściwości, ile o dokonanie oceny tych właściwości w odniesieniu do tego, jak dana osoba spostrzega siebie na tle swoich rówieśników.

ETAPY KONSTRUKCJI KWESTIONARIUSZA SAMOWIEDZY

Na początku zbudowano 60 twierdzeń dotyczących różnych właściwości Ja. Następnie twierdzenia te przedstawiono grupie 30 osób w wieku 19-22 lat (studentów I roku Kolegium Nauczycielskiego we Włocławku) z prośbą o posegregowanie ich na kilka jednolitych – wg ich przekonania – kategorii. W rezultacie powstało sześć sfer opisu samowiedzy. Sfery te zostały wyłonione z tych twierdzeń, które w wyborach badanych powtarzały się najczęściej. Jednocześnie na tym etapie konstrukcji kwestionariusza odrzucono sześć twierdzeń, które najczęściej znajdowały się w wyborach badanych poza zasadniczymi kategoriami.

Następnie pozostałe 54 twierdzenia przedstawiono – niezależnie od siebie – pięciu sędziom kompetentnym, w roli których wystąpili psychologowie o kilkunastoletnim stażu pracy w zawodzie. Ich zadaniem było

wyeliminowanie ze zbioru wszystkich twierdzeń tych, które – wg ich przekonania – w najmniejszym stopniu odpowiadały przypisanym im kategoriom (sferom). W konsekwencji do dalszych badań wybrano tylko te twierdzenia, co do których przynajmniej troje sędziów było zgodnych, iż przynależą do danej kategorii. Sędziowie odrzucili jedynie trzy twierdzenia, a zatem otrzymano 51 twierdzeń, na bazie których utworzona została ostateczna wersja Kwestionariusza Samowiedzy.

OPIS KWESTIONARIUSZA SAMOWIEDZY

Budowa kwestionariusza oparta jest na założeniu, że Ja jest integralnym aspektem osobistej tożsamości, ale nie jest odizolowane od kontekstu społecznego. Ja jest bowiem szczególnie w okresie dzieciństwa i dorastania w znacznym stopniu „produktem” interakcji jednostki z innymi ludźmi, oznacza to m. in., iż jednostka określa samą siebie w relacji do innych osób. Przyjęto zatem hipotetycznie, że poznawcze określenie i ocena siebie dokonywane są w kontekście oceny innych ludzi – obiektywna odrębność i związane z tym subiektywne poczucie odrębności siebie od innych ludzi są ważnym aspektem charakterystyki Ja.

Kwestionariusz Samowiedzy jest narzędziem przeznaczonym do badania różnych obszarów samowiedzy stanowiących zawartość treściową struktury Ja. Składa się on z 51 twierdzeń odnoszących się do sześciu kategorii (podskal) opisu samowiedzy. Wyszczególnione obszary samowiedzy to:

- sfera fizyczna (9 twierdzeń),
- sfera umysłowa (10 twierdzeń),
- sprawność w działaniu (7 twierdzeń),
- sfera emocjonalno-motywacyjna (9 twierdzeń),
- sfera społeczna (10 twierdzeń),
- stosunek do przyszłości (6 twierdzeń).

Osoba badana ma za zadanie ustosunkować się do 51 twierdzeń, takich jak np.: „Jestem wysportowany”, „Łatwo się uczyć”, „Mam wielu kolegów”, „Będę odnosił sukcesy” itd. oraz zaznaczyć swój wybór na 5-stopniowej skali ocen. Wybór punktu na skali ocen zależy od tego, jak badany spostrzega siebie na tle swoich rówieśników. Odpowiedź na pytanie: „Jak określisz siebie w porównaniu do swoich rówieśników” osoba badana zaznacza według następującego klucza:

1. Zdecydowanie gorzej niż inni – pozycja 1 na skali ocen.
2. Raczej gorzej niż inni – pozycja 2 na skali ocen.
3. Tak samo jak inni – pozycja 3 na skali ocen.
4. Raczej lepiej niż inni – pozycja 4 na skali ocen.
5. Zdecydowanie lepiej niż inni – pozycja 5 na skali ocen.

Osoba badana otrzymuje kwestionariusz z wypisanym twierdzeniami i zaznaczoną skalą ocen. Kolejność

twierdzeń została ustalona w sposób losowy. Zadanie osoby badanej polega na przeczytaniu każdego z twierdzeń i udzieleniu odpowiedzi poprzez otoczenie kółkiem odpowiedniej cyfry znajdującej się na skali ocen obok każdego twierdzenia.

Badanie za pomocą kwestionariusza samowiedzy pozwala ustalić, jaki jest poziom samooceny badanej osoby oraz jaka jest charakterystyka cech specyficznych dla danej jednostki. Poziom samooceny stanowi wynik sumowania punktów odpowiadających oznaczeniom skali od 1 do 5. Uzyskane punkty stają się podstawą do określenia niskiej (mała liczba punktów) lub wysokiej (duża liczba punktów) samooceny. W analogiczny sposób można obliczyć poziom samooceny dla wyróżnionych 6-ciu podskal. Cechy wyraźnie specyficzne dla danej jednostki to odpowiedzi określone przez osobę badaną na skali ocen w pozycjach 1 i 5, cechy mało specyficzne to wybory z pozycji 2 i 4, a niespecyficzne to – 3. W wyniku sumowania liczby punktów zaznaczonych na skali ocen w przedstawionych powyżej pozycjach skali otrzymamy ilościową charakterystykę prezentującą stopień spostrzegania przez osobę badaną własnej odrębności. Analogiczna ocena może być dokonana dla każdej z 6-ciu podskal oddzielnie.

W badaniu pilotażowym określono rzetelność Kwestionariusza Samowiedzy. Jako wskaźnik rzetelności przyjęto współczynnik korelacji między kolejnymi badaniami tej samej grupy osób (metoda test-retest) czyli badanie stabilności bezwzględnej / stałości testu – por. Brzeziński, 1996, s. 468-469). Drugie badanie zostało przeprowadzone po upływie dwóch miesięcy od pierwszego badania. Jak na tak długą przerwę między kolejnymi badaniami uzyskano stosunkowo wysoką wartość współczynnika korelacji, tj. $r = .71$ ($p < .01$) dla ogólnego wskaźnika (suma wszystkich zakreślonych punktów) samooceny.

OSOBY BADANE

Badaniem właściwym objęto grupę 58 osób w wieku 19-22 lat, studentów I roku Kolegium Nauczycielskiego we Włocławku, w tym 48 kobiet i 10 mężczyzn. Udział w badaniu był dobrowolny. Badanie było anonimowe, uczestniczące w nim osoby podawały jedynie dane dotyczące płci i wieku. Ich zadaniem było ustosunkowanie się do twierdzeń zawartych w Kwestionariuszu Samowiedzy i udzielenie odpowiedzi poprzez zaznaczenie na arkuszu odpowiedzi właściwego dla ich wyboru miejsca na skali ocen. Badania przeprowadzono w lutym 2001 roku.

ANALIZA WYNIKÓW

Wyniki przeprowadzonego badania pozwalają na dokonanie opisu szeregu właściwości dotyczących treściowej zawartości struktury Ja u badanych osób.

Tabela 1
Rozkłady liczebności dla badanych wymiarów samowiedzy

X (i = 20)	sfera fizyczna	sfera umysłowa	sfera działania	sfera em.-mtyw.	sfera społeczna	stosunek do przyszłości	wynik ogólny
0 – 19	0	0	0	0	0	0	0
20 – 29	0	0	0	1	0	0	0
40 – 59	13	4	7	13	6	7	3
60 – 79	36	39	42	33	32	35	47
80 – 99	9	15	9	11	20	15	8
100 – 119	0	0	0	0	0	1	0
Razem	58	58	58	58	58	58	58
Dyspersja teor.*	9 – 45	10 – 50	7 – 35	9 – 45	10 – 50	6 – 30	51 – 255
Dyspersja otrz.*	19 – 41	27 – 48	17 – 33	17 – 43	24 – 46	13 – 30	134 – 229
Średnia arytm.**	66.32	71.44	69.31	68.01	72.28	72.41	69.93
Odchyl. stand.**	11.28	9.35	9.70	12.00	10.91	13.96	8.73

* dla wyników surowych, ** dla wyników transformowanych na wskaźniki %

Uzyskane informacje nie są jednak wystarczające do określenia sposobu zorganizowania składników w obrębie struktury Ja. Ponadto z uwagi na niewielką liczbę osób badanych (szczególnie małą liczbę mężczyzn) należy uzyskane wyniki traktować raczej jako źródło pomysłów dla kolejnych poszukiwań i podstawę formułowania dalszych hipotez.

ROZKŁAD LICZEBNOŚCI BADANYCH OSÓB DLA SZEŚCIU WYMIARÓW SAMOWIEDZY

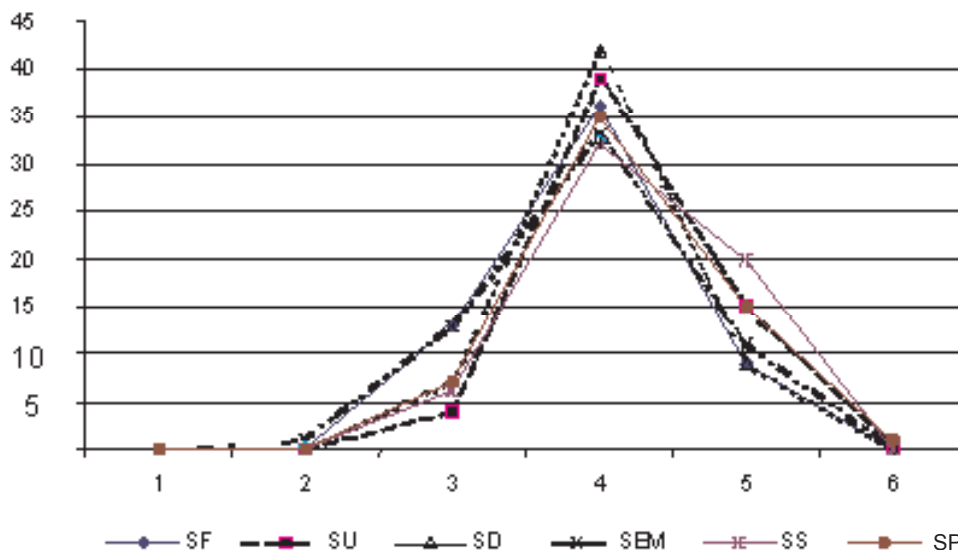
Wyniki uzyskane przez wszystkie osoby ($n = 58$) w zakresie sześciu badanych wymiarów samowiedzy oraz wynik ogólny (suma wszystkich punktów) przeliczono na wskaźniki procentowe wg wzoru: $(X/X_{max}) \times 100$. Transformacji tej dokonano dlatego, iż możliwa do uzyskania suma punktów była inna w każdym przypadku (patrz Tabela 1). W badanej grupie było 48 kobiet i 10 mężczyzn. Mimo tak nierównej liczebności, sprawdzono najpierw, czy grupy te uzyskały podobne czy różne wyniki. W tym celu zastosowano test *t*-Studenta do oceny istotności różnic między grupami niezależnymi. Różnice dla pięciu wymiarów oraz sumy ogólnej okazały się statystycznie nieistotne. Tylko różnica między samowiedzą w obszarze społecznym okazała się istotna ($t = 2,269$; $p = .027$), przy czym znacząco wyższe wyniki uzyskały kobiety (średnia arytmetyczna wynosiła 73.71, a dla mężczyzn 65.40). Jednocześnie grupa kobiet była mniej wewnętrznie zróżnicowana ($s = 10.405$) niż grupa mężczyzn ($s = 11.197$).

Rozkład liczebności badanych osób w sześciu wyłonionych przedziałach prezentuje Tab. 1. W zakresie wszystkich wymiarów badani uzyskali wyniki wysokie – wartości wszystkich średnich arytmetycznych znacznie przekraczają 50% (od 66.32 do 72.41). Jednocześnie badana grupa jest mniej wewnętrznie zróżnicowana pod względem samowiedzy w obszarze umysłowym ($s = 9.35$) i sprawności działania ($s = 9.70$), a bardziej pod względem stosunku do przyszłości ($s = 13.96$), sfery emocjonalno-motywacyjnej ($s = 12.00$), sfery fizycznej ($s = 11.28$) oraz sfery społecznej ($s = 10.91$). Generalnie, wszystkie rozkłady liczebności są podobne i zbliżone kształtem do rozkładu normalnego, co ilustruje Ryc. 1. W prezentowanym rysunku, a także w dalszej analizie wyników zastosowano następujące oznaczenia dla poszczególnych sfer samowiedzy:

- SF – sfera fizyczna,
- SU – sfera umysłowa,
- SD – sfera działania,
- SEM – sfera emocjonalno-motywacyjna,
- SS – sfera społeczna,
- SP – stosunek do przyszłości.

POZIOM SZEŚCIU WYMIARÓW SAMOWIEDZY

Przeprowadzona transformacja umożliwia także porównanie wartości średnich arytmetycznych uzyskanych dla każdego badanego wymiaru poprzez odniesienie ich do wspólnego układu odniesienia czyli do 100%.



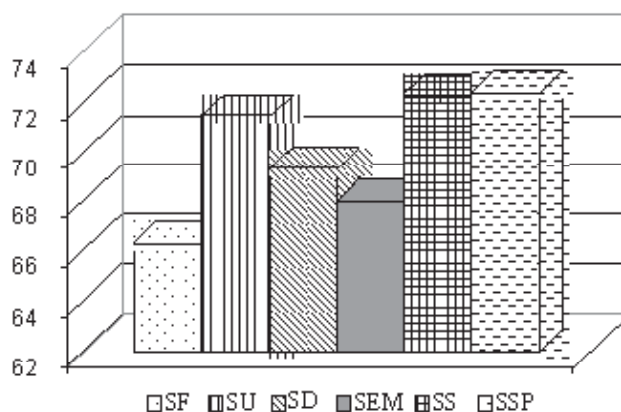
Ryc. 1. Wymiary samowiedzy: rozkład liczebności

Ilustracją tego jest Ryc. 2. Jak widać, najwyższe wyniki uzyskano w zakresie samowiedzy w sferze społecznej (średnia = 72.28) i stosunku do przyszłości (średnia = 72.41) oraz w sferze umysłowej (średnia = 71.44). Nieco niższe dla oceny sprawności działania (średnia = 69.31), a najniższe dla sfery fizycznej (średnia = 66.33) i emocjonalno-motywacyjnej (średnia = 68.00). Oceny istotności różnic dokonano za pomocą testu *t* dla grup zależnych. Różnice między tymi trzema grupami (grupa 1: SS, SSP, SU; grupa 2: SD, SEM; grupa 3: SF – patrz Ryc. 2.) okazały się statystycznie istotne na poziomie $p < .05$.

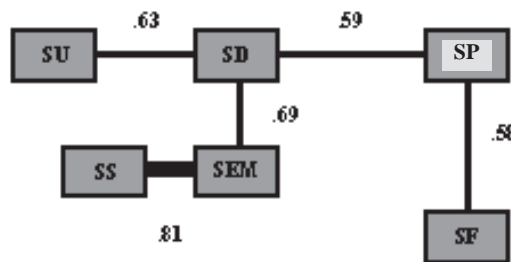
STRUKTURA POWIĄZAŃ MIĘDZY BADANYMI WYMIARAMI SAMOWIEDZY

Analizy powiązań między sześcioma wymiarami samowiedzy dokonano za pomocą metody taksonomii wrocławskiej (za: Brzezińska, 1979). Punktem wyjścia była macierz korelacji – prezentuje ją Tabela 2. Wszystkie współczynniki korelacji (obliczane wg metody *r*-Pearsona) okazały się statystycznie istotne na poziomie $p < .05$ (dla $n = 58$). Dendryt ilustrujący powiązania między wymiarami samowiedzy (sporządzony na podstawie najsilniejszych korelacji – zaznaczono je zaciemnionymi polami w Tabeli 2) pokazuje Ryc. 3.

Jak pokazuje to dendryt na Ryc. 3, centralne miejsce w strukturze samowiedzy zajmuje sprawność w działaniu (SD). Z nią silnie powiązana jest samowiedza w sferze umysłowej ($r = .63$), w sferze emocjonalno-motywacyjnej ($r = .69$) oraz stosunek do przyszłości ($r = .59$). Stosunek do przyszłości wiąże się znacznie z samowiedzą w sferze fizycznej ($r = .58$), a sfera



Ryc. 2. Poziom badanych wymiarów samowiedzy



Ryc. 3. Dendryt powiązań między wymiarami samowiedzy

Tabela 2
Macierz korelacji

zmienna	sfera fizyczna	sfera umysłowa	sprawność w działaniu	sfera em.-motyw.	sfera społeczna	stosunek do przyszłości
sfera fizyczna	1.00	.56	.35	.44	.46	.58
sfera umysłowa	.56	1.00	.63	.58	.54	.49
sprawność w działaniu	.35	.63	1.00	.69	.59	.59
sfera emoc. motyw.	.44	.58	.69	1.00	.81	.46
sfera społeczna	.46	.54	.59	.81	1.00	.46
stosunek do przyszłości	.58	.49	.59	.46	.46	1.00

Tabela 3
Wartości średnich arytmetycznych w trzech skupieniach osób

sfer	sfera fizyczna	sfera umysłowa	sprawność w działaniu	sfera em.-motyw.	sfera społeczna	stosunek do przyszłości
skupienie 3	79.86	81.50	78.39	79.72	82.38	87.71
skupienie 2	61.62	64.46	62.42	59.32	63.69	63.59
skupienie 1	60.42	72.75	71.43	70.42	76.13	71.46

emocjonalno-motywacyjna bardzo silnie i wzajemnie powiązana jest ze sferą społeczną ($r = .81$).

PODOBIEŃSTWA MIĘDZY BADANYMI OSOBAMI POD WZGLĘDEM STRUKTURY SAMOWIEDZY

Analizy podobieństw i różnic między badanymi osobami dokonano za pomocą analizy skupień wg metody k -średnich. Wyodrębniły się trzy skupienia osób (por. Tabela 3) – wszystkie różnice między poziomem sześciu badanych wymiarów między tymi trzema skupieniami są statystycznie istotne, co ukazują rezultaty analizy wariancji przedstawione w Tabeli 4.

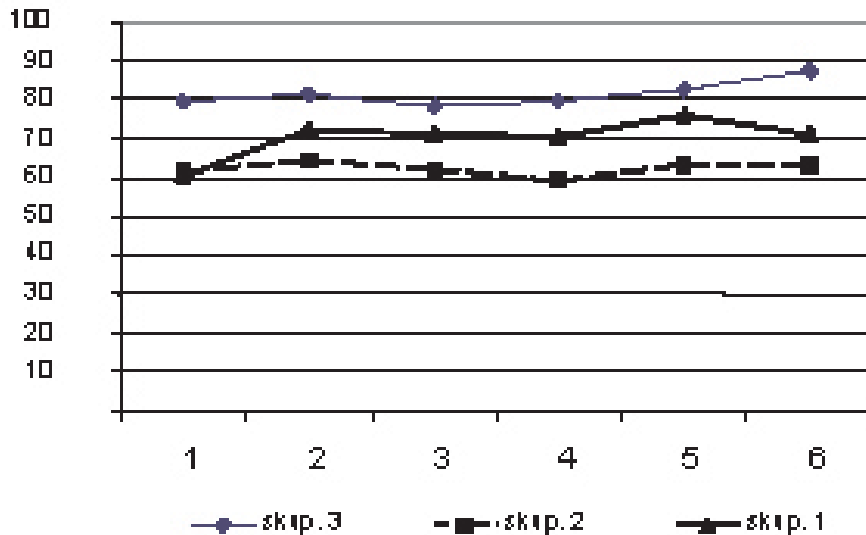
Wszystkie badane osoby rozdzieliły się na trzy skupienia – por. Ryc. 4. W skupieniu 1 jest 25 osób (w tym 19 kobiet i 6 mężczyzn), w skupieniu 2 – 15 osób (w tym

13 kobiet i 2 mężczyzn), a w skupieniu 3 – 18 osób (16 kobiet i 2 mężczyzn). Spośród 10 badanych mężczyzn aż 6 znalazło się w skupieniu 1.

W skupieniu 3 znajdują się osoby (18 osób, co stanowi 31% badanej grupy, w tym tylko 2 mężczyzn) o najwyższych wartościach w zakresie wszystkich badanych wymiarów samowiedzy i jednocześnie o najwyższych wynikach w zakresie stosunku do przyszłości – można by ich określić jako „nastawionych pozytywnie do siebie i ku przyszłości”. W skupieniu 2 znajdują się osoby (15 osób czyli 26%, w tym tylko 2 mężczyzn) o najniższych w całej badanej grupie wynikach w zakresie wszystkich wymiarów samowiedzy, jednak ze względu na najniższy w całej grupie wynik w sferze emocjonalno-motywacyjnej (59%) – osoby te można określić jako „mniej zadowolone i wrażliwe”. Z kolei w

Tabela 4
Analiza wariancji dla sześciu wymiarów samowiedzy

zmienne	między SS	df	wewn. SS	df	F	p
sfera fizyczna	4064.756	2	3192.545	55	35.013	0.001
sfera umysłowa	2912.883	2	2069.461	55	38.708	0.001
sprawność w działaniu	2626.927	2	2737.323	55	26.391	0.001
sfera emoc. motyw.	4252.609	2	3954.202	55	29.575	0.001
sfera społeczna	3784.548	2	3003.039	55	34.657	0.001
stosunek do przyszłości	5781.834	2	5324.679	55	29.861	0.001

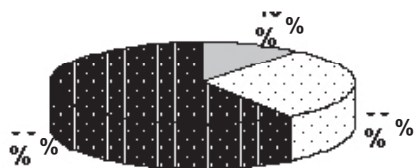


Ryc. 4. Poziom wymiarów samowiedzy w trzech grupach osób

najliczniejszym skupieniu 1 (25 osób czyli 43%, w tym aż 6 na 10 mężczyzn) wyniki są na poziomie średnim, z wyjątkiem sfery fizycznej (60%). Można by osoby te określić jako „niezadowolone ze swej sprawności fizycznej”, co ciekawe dotyczy to aż 60% spośród badanych mężczyzn i tylko 40% spośród badanych kobiet.

SPECYFICZNOŚĆ VERSUS NIESPECYFICZNOŚĆ SAMOOCENY

Analizie poddano także charakter samoocen, tj. czy były one skrajne (oceny punktowe 1 i 5), umiarkowane (2 i 4 pkt) czy średnie (3 pkt). Ryc. 5. pokazuje, iż tylko 10% osób oceniało siebie posługując się ocenami skrajnymi, tj. 1 pkt i 5 pkt, 30% osób korzystało z ocen umiarkowanych, tj., 2 pkt i 4 pkt, a aż 60% osób korzystało z oceny 3 pkt. Mogłoby to oznaczać, iż przy tak sformułowanym poleceniu (tj. „Jak określisz siebie w porównaniu do



Ryc. 5. Rozkład rodzajów ocen dla ogólnego wskaźnika samowiedzy

swoich rówieśników”) badani w przeważającej większości oceniali siebie raczej jako podobnych do innych, a więc ich oceny były względnie niespecyficzne, nie akcentujące wyraźnie własnej odrębności.

PODSUMOWANIE I WNIOSKI

Badani wykazali wysoki poziom zarówno samooceny ogólnej, jak i samooceny w zakresie wyróżnionych sfer. Stosunkowo mała grupa osób określiła własne cechy jako wyraźnie specyficzne (tj. odmienne od swoich rówieśników). Większość badanych osób uznała, że nie różnią się w zasadniczym stopniu od rówieśników lub też różnice te są stosunkowo mało znaczące. Wyniki przeprowadzonego badania upoważniają do postawienia wniosku, iż osoby na przełomie późnej adolescencji i wczesnej dorosłości (reprezentowane przez osoby w wieku 19 – 22 lat) nie dostrzegają u siebie cech odróżniających je w zasadniczym stopniu od innych osób w tym samym wieku. Przypisywanych sobie właściwości Ja badani nie spostrzegali jako specyficznych, tj. wyraźnie odróżniających Ja od Innych.

Cechą charakterystyczną dla badanej grupy osób była stosunkowo wysoka samoocena. Uzyskane wyniki wskazują na to, że wychodzenie z kryzysu tożsamości charakterystycznego dla okresu dorastania nacechowane jest znacznym optymizmem (wysokie wyniki szczególnie w sferze określonej jako „stosunek do przyszłości”) oraz wysoką samooceną w sferze umysłowej, społecznej i własnego działania. Młodzi dorośli z pewnością nie są wolni od uczucia lęku i zagrożeń, takich jak np. rosnące bezrobocie, jednak (jak można

zinterpretować wyniki przeprowadzonego badania) nie powodują one wyraźnie negatywnych nastawień do samego siebie (choć w sferze emocjonalno-motywacyjnej i fizycznej wyniki są istotnie niższe niż w pozostałych sferach). Tożsamość osób wkraczających w wiek dorosły jest nieustannie weryfikowana przez podejmowane zadania życiowe, a samoocena zmienia się często pod wpływem różnych okoliczności i wydarzeń. Być może pewien wpływ na tak wysoki poziom wyników miał fakt, iż badanie było prowadzone po zakończeniu pierwszej, a dla większości spośród badanych osób bardzo udanej sesji egzaminacyjnej.

LITERATURA

- Brzezińska A. (1979). O zastosowaniu taksonomii wrocławskiej w badaniach pedagogicznych. *Kwartalnik Pedagogiczny*, 2, 79-91.
- Brzezińska A. (2000). *Spoleczna psychologia rozwoju*. Warszawa: Wydawnictwo Naukowe Scholar.
- Brzezińska, A., Krzywicki, P. (red.) (w przyg.). *Wspomaganie rozwoju osób z upośledzeniem umysłowym*. Poznań: Wyd. Fundacji Humaniora.
- Brzeziński, J. (1996). *Metodologia badań psychologicznych*. Warszawa: Wydawnictwo Naukowe PWN.
- Erikson, E. H. (1950/1997). *Dzieciństwo i społeczeństwo*. Poznań: Dom Wydawniczy Rebis.
- Erikson, E. H. (1964). Human strenght and the cycle of generations. W: E. H. Erikson (red.), *Insight and responsibility. Lectures on the ethical implications of psychoanalytic insight* (s. 111-157). New York-London: W. W. Norton and Company.
- Erikson, E. H. (1968). *Identity. Youth and crisis*. New York-London: W. W. Norton and Company.
- Erikson, E. H. (1968/1987a). The human life cycle. W: S. Schlein (red.), *A way of looking at things* (s. 595-610). New York-London: W. W. Norton and Company.
- Erikson, E. H. (1964/1987b). A memorandum on identity and Negro youth. W: S. Schlein (red.), *A way of looking at things* (s. 644-659). New York-London: W. W. Norton and Company.
- Erikson, E. H. (1968/1987c). Psychosocial identity. W: S. Schlein (red.), *A way of looking at things* (s. 675-684). New York-London: W. W. Norton and Company.
- Evans, D. W. (1998). Development of the self-concept in children with mental retardation: organismic and contextual factors. W: J. Burack, R. M. Hodapp, E. Zigler (red.), *Handbook of mental retardation and development* (s. 462-480). Cambridge, UK: Cambridge University Press.
- Hodapp, R. M., Burack, J. A., Zigler, E. (1998). Developmental approaches to mental redardation: a short introduction. W: J. Burack, R. M. Hodapp, E. Zigler (red.), *Handbook of mental retardation and development* (s. 3-19). Cambridge, UK: Cambridge University Press.
- Horowitz, F. D., Haritos, C. (1998). The organism and the environment: implications for understanding mental retardation. W: J. Burack, R. M. Hodapp, E. Zigler (red.), *Handbook of mental retardation and development* (s. 20-40). Cambridge, UK: Cambridge University Press.
- Jarymowicz M. (1989). Próba konceptualizacji pojęcia „Tożsamość”. Spostrzeganie odrębności Ja – Inni jako atrybut własnej tożsamości. *Przegląd Psychologiczny*, 32, 3, 655-669.
- Jarymowicz M. (2000). Psychologia tożsamości. W: J. Strelau (red.), *Psychologia. Podręcznik akademicki* (tom III, s. 107-125). Gdańsk: Gdańskie Wydawnictwo Psychologiczne.
- Kozielecki J. (1981). *Psychologiczna teoria samowiedzy*. Warszawa: PWN.
- Krzywicki, P. (1999). *Struktura Ja a sposoby radzenia sobie w sytuacjach trudnych przez młodzież w wieku 12-18 lat upośledzoną umysłowo w stopniu lekkim*. Poznań: Instytut Psychologii UAM (maszynopis niepublikowany).
- Krzywicki, P. (2000). Upośledzenia umysłowe. Nowe podejście rozwojowe. *Edukacja i Dialog*, 4, 37-40.
- Reykowski J. (1986). *Motywacja, postawy prospołeczne a osobowość*. Warszawa: PWN.
- Sęk, H. (1998). Wybrane psychodynamiczne teorie funkcjonowania jednostki i grupy oraz mechanizmy zaburzeń. W: H. Sęk (red.), *Spoleczna psychologia kliniczna* (s. 43-69). Warszawa: PWN.