

Dwa typy osobowości z tendencją do manipulacji interpersonalnej w okresie dorastania a zdolność rozpoznawania mikroekspresji mimicznych¹

Szymon Emilia Draheim*

Instytut Psychologii, Uniwersytet im. Adama Mickiewicza, Poznań

TWO TYPES OF PERSONALITY WITH TENDENCY TO INTERPERSONAL MANIPULATION DURING ADOLESCENCE AND ABILITY TO RECOGNIZE FACIAL MICROEXPRESSIONS

The present studies were carried out to develop a new self-report measure of individual differences in tendency to interpersonal manipulation during adolescence and examine its reliability and validity. The scale consists of two dimensions: cold and hot type of Manipulative Adolescent Personality. Both types turned out to be positively correlated with global Machiavellianism (Polish version of Kiddie MACH) but in a different way – and consistent with the expectations – with empathy and social desirability. Facial Microexpression test was used to measure adolescents' ability to recognize 7 basic emotions. The pure cold type of manipulative personality achieved a significantly lower level of correctly decoded facial expressions than the pure hot type of manipulative personality.

WPROWADZENIE

Ludzie różnią się między sobą pod względem skłonności i zdolności do posługiwania się manipulacją interpersonalną dla osiągnięcia korzyści własnych, często kosztem innych. Christie i Geis (1970) ten wymiar osobowości nazwali makiawelizmem, od nazwiska włoskiego polityka i pisarza Niccolo Machiavellego. Ich zdaniem różnice indywidualne na tym wymiarze osobowości są możliwe do uchwycenia metodą samoopisu co najmniej od 10 roku życia. W swojej pionierskiej monografii uwzględnili zagadnienie makiawelizmu dziecięcego, nad którym pierwsze badania przeprowadziły Susan Nachamie (Christie, Geis, 1970) i Dorota Braginsky (1970a, 1970b). Jednak później uczestnikami kilkuset badań nad makiawelizmem byli niemal wy-

łącznie dorośli (patrz artykuły przeglądowe: Vleeming, 1979; Fehr i in., 1992; Wilson i in., 1996; McHoskey i in., 1998). Niewiele zebrano danych na temat genezy i rozwoju tego wymiaru osobowości oraz jego związku z różnymi zachowaniami u dzieci. Od 1970 roku nie nastąpił pod tym względem żaden postęp. O ile mi wiadomo, w tym okresie, tylko w siedmiu badaniach makiawelizmu uczestnikami były dzieci szkolne (O'Kelly, Sollar, 1971; Kraut, Price, 1976; Dien, Fujisawa, 1979; Barnett, Thompson, 1984; Poderico, 1987; Draheim, 2000a; Sutton, Keogh, 2001). Badań przeprowadzono nie tylko bardzo mało, ale ich wyniki często były ze sobą sprzeczne. Na przykład Kraut i Price (1976) nie uzyskali potwierdzenia wyniku badań przeprowadzonych przez Nachamie (Christie, Geis 1970), że dzieci z wysokim makiawelizmem (W-MACH) są bardziej sprawne w manipulowaniu innymi niż dzieci z niskim makiawelizmem (N-MACH). Z kolei O'Kelly i Solar (1971) oraz Kraut i Price (1976) stwierdzili, że makiawelizm u dzieci jest istotnie i pozytywnie skorelowany z makiawelizmem ich rodziców, czego nie udało się potwierdzić w badaniach Doroty Braginsky (1970a). Nie wiemy czy zależności, których szukano faktycznie

¹ Badanie eksperymentalne wykonano w ramach kierowanego przez autora projektu badawczego KBN 1 H01F 041 18

* Korespondencję dotyczącą artykułu można kierować na adres: Szymon Emilia Draheim, Instytut Psychologii UAM, ul. Szamarzewskiego 89, 60-568 Poznań.

e-mail: szemila@main.amu.edu.pl

nie występują czy też sprzeczne wyniki są konsekwencją uchybień natury metodologicznej, ponieważ narzędzie zastosowane do mierzenia makiawelizmu u dzieci nie wykazuje wystarczająco dobrych parametrów psychometrycznych².

SKALA KIDDIE MACH JAKO NARZĘDZIE BADANIA MAKIAWELIZMU U DZIECI

Po raz pierwszy skala ta została użyta przez Susan Nachamie (Christie, Geis 1970) do badania makiawelizmu u sześcioklasistów, ale rzetelność (*Spearman-Brown* = .50) była tak niska, że właściwie należałoby z niej zrezygnować. Tę samą wersję skali wykorzystali w swoich badaniach Kraut i Price (1976). Rzetelność wyrażona współczynnikiem *alfa* Cronbacha wyniosła zaledwie .48. Z kolei Braginsky (1970) posłużyła się skalą Kiddie Mach (skrótowa do 16 pozycji) w badaniach pięcioklasistów i ponownie okazało się, że rzetelność (*Spearman-Brown* = .43) jest tak niska, że właściwie dyskwalifikuje to narzędzie. Jedynym współczynnikiem stałości skali (test-retest) był zadowalający i wyniósł .87. Rzetelność polskiej wersji Kiddie Mach – skróconej do 13 pozycji (Draheim 2000a) okazała się nieco lepsza od amerykańskich wersji i wyniosła *rtt* = .60. Podobnie (skrótowa do 11 pozycji) Skala Kiddie Mach w badaniach Suttona i Keogha (2001) wykazała nieco lepszy współczynnik *alfa* Cronbacha = .63. Z wyjątkiem pierwszego zastosowania skali przez Susan Nachamie, we wszystkich pozostałych przypadkach konieczne okazało się istotne jej skrócenie – Sutton i Keogh odrzucili prawie połowę z dwudziestu oryginalnych pozycji Kiddie MACH. Co gorsze, w poszczególnych wersjach tej Skali usunięte zostały różne pozycje. Ponadto, dwie analizy czynnikowe Skali Kiddie MACH sugerują, że wymiar makiawelizmu u dzieci nie ma stałej struktury czynnikowej. Draheim (2000a) uzyskał 4 czynniki (taktyka manipulacji; nieuczciwość; brak zaufania do ludzi; brak wiary, że ludzie z natury są dobrzy). Sutton i Keogh (2001) otrzymali 3 podobne czynniki – nie wyłoniła się jako osobny czynnik taktyka manipulacji. Problem jednak polega na tym, że różne pozycje Skali Kiddie MACH pojawiają się w różnych czynnikach, z których większość składa się z trzech pozycji, co przesądza o bardzo niskiej ich rzetelności. Sutton i Keogh (2001) podają współczynnik *alfa* Cronbacha = .30 dla podskali „brak zaufania do ludzi”. Z tych względów w analizach nie można uwzględniać osobno wyników w poszczególnych podskalach, jak czynią to Sutton i Keogh (*op. cit.*). O ile skala MACH IV służąca do badania makiawelizmu u dorosłych jest krytykowana ze względu na sprzeczne wyniki dotyczące jej struktury czynnikowej, to jednak wykazuje ona

w większości badań akceptowalną rzetelność. Wydaje się, że do mierzenia makiawelizmu u dzieci trzeba skonstruować nowe narzędzie, którego założenia powinny brać pod uwagę wyniki ponad 30 lat dociekań empirycznych nad makiawelizmem u dorosłych.

CZY U MAKIAWELISTÓW WYSTĘPUJE SYNDROM CHŁODU?

Przeprowadzono setki badań, w których analizowano osobowościowe korelaty makiawelizmu oraz różnice w zachowaniach osób z niską i wysoką skłonnością³ do manipulowania innymi. Ogólnie rzecz biorąc wyniki tych badań są w dużej mierze zgodne z koncepcją Christiego i Geis, ale pojawiły się również rozbieżności. Uzyskane dane empiryczne są raczej sprzeczne z postulowanym przez nich tzw. „syndromem chłodu”. Ich zdaniem N-MACH liczą się z potrzebami innych i traktują je jak swoje własne, są emocjonalnie otwarci na innych, natomiast W-MACH znają oczekiwania innych, ale nie przejmują się nimi. „Zarówno W-MACH jak i N-MACH są ‚wrażliwi na innych’ – ale na dwa różne sposoby. Ci pierwsi wydają się być wrażliwi na informację o drugiej osobie. Reagują oni na poznawcze, występujące explicite wskazówki, szczególnie te, które są ważne dla strategii planowania w danej sytuacji. Drugi wydają się być bardziej wrażliwi na osobę jako osobę, uwzględniają jej punkt widzenia oraz jej uczucia, pragnienia i oczekiwania.” (Christie, Geis, *op. cit.*, s. 305). Sukcesy odnoszone przez W-MACH w zadaniach polegających na targowaniu się z innymi lub perswadowaniu, Christie i Geis objaśniali tym, że prawdopodobnie nie przeżywali oni w takich sytuacjach napięcia emocjonalnego lub odczuwali je, ale potrafili nad nim zapanować, ignorując relacje międzyludzkie, wartości społeczne czy też zasady etyczne.

O pierwszych rozbieżnościach między empirią a syndromem chłodu informował sam Christie (1970). Trudne do pogodzenia z jego koncepcją były stwierdzone w badaniach umiarkowanie pozytywne korelacje między W-MACH a lękiem. Christie wyjaśniał to wpływem takich czynników jak zmienna aprobaty społecznej, z którą – jego zdaniem – nie radzi sobie zastosowana w tych badaniach skala MACH IV. Jednakże później Jones i in. (1979) stosując inną skalę wykazali ponownie, że u W-MACH lęk jest silniejszy niż u N-MACH. Nigro i Galli (1985) oraz Lerner (1990) również uzyskali pozytywną korelację między makiawelizmem a lękiem jako cechą oraz lękiem jako stanem, a Poderico (1987) potwierdziła istnienie takiego samego związku u dzieci. Również u dzieci Sutton i Keogh (2001) potwierdzili występowanie niskiej, ale istotnej pozytywnej

² Drwal i Brzozowski (1993) wykazali, że MACH V nie jest rzetelną skalą badania makiawelizmu u osób dorosłych.

³ Wynik uzyskany w skali MACH IV, MACH V lub Kiddie MACH.

korelacji między ogólnym wynikiem w Skali Kiddie MACH a neurotycznością.

Podobnie rzecz się przedstawia jeśli chodzi o przejawianie wrogości. Christie (1970) znał pierwsze wyniki badań, które świadczyły o współwystępowaniu makiawelizmu i jawnej wrogości wobec innych, co również nie bardzo przystaje do „syndromu chłodu”. Jednakże wyjaśniał tę niezgodność tym, że u makiawelistów okazywanie wrogości ma charakter instrumentalny a nie impulsywny, nie przeprowadzając żadnych badań, które potwierdzałyby to przypuszczenie. Później jeszcze Touhey (1971) stwierdził istnienie umiarkowanej, pozytywnej korelacji między agresywnością a wysokim makiawelizmem u mężczyzn oraz słabą samokontrolą a wysokim makiawelizmem u kobiet. Jones i in. (1979) powtórzyli wynik świadczący o tym, że W-MACH wykazują większą wrogość niż N-MACH. Christie przywiązywał jednak większą wagę do bezpośredniej obserwacji zachowań W-MACH i utrzymywał, że nie byli oni bardziej agresywni od N-MACH. Jednakże z drugiej strony twierdził, że syndrom chłodu może być u makiawelistów bardzo powierzchowny i obecny tylko w „oczach obserwatora”, na co wskazywały znane mu badania psychofizjologiczne, w których aktywność elektrodermalna pozwalała na wykrycie kłamstwa w takim samym stopniu u W-MACH jak i N-MACH. W jednym badaniu przeprowadzonym później (Bradley, Klohn, 1987) kłamstwa W-MACH były nawet łatwiej wykrywane na podstawie GSR niż kłamstwa N-MACH. Jak pogodzić wyniki tych badań z syndromem chłodu?

Sugerowane przez Christiego wyjaśnienia owych rozbieżności są nadal podzielane przez część psychologów zajmujących się tą problematyką. Np. Fehr i in. (1992) stwierdzają, że przejawiane w badaniach kwestionariuszowych uczucia wrogości i lęku są rezultatem tego, że W-MACH bez żadnych zahamowań przyznają się do tego rodzaju emocji i zachowań w przeciwieństwie do N-MACH, którzy kierując się motywem aprobaty społecznej, robią to niechętnie. Ich zdaniem jeśli nawet przyjąć, że lęk jako cecha jest pozytywnie powiązany z W-MACH, to obserwacje makiawelistów w czasie gdy manipulowali innymi, nie potwierdziły występowania u nich wskazówek świadczących o przeżywaniu lęku. Jednak w takich badaniach oceny zachowań makiawelistów dokonywali „ludzie z ulicy”, najczęściej studenci. Zachowania niewerbalne, główne źródło informacji o przeżywanych emocjach, nie były do tej pory przedmiotem systematycznej analizy z zastosowaniem precyzyjnych narzędzi pomiaru. Natomiast stwierdzane w badaniach osobowościowe korelaty makiawelizmu takie jak lęk czy neurotyczność można jednak wyjaśnić w inny sposób. Wydaje mi się, że przekonującą propozycją rozwiązania tego problemu, popartą wynikami badań empirycznych, jest na nowo podjęta próba integrowania pojęć makiawelizmu i psychopatii.

DWA TYPY MAKIAWELIZMU

McHoskey i in. (1998) podstawę owej integracji widzą w Karpmana (1948) teoretycznym zróżnicowaniu psychopatów na pierwotnych („zimnych”, patologicznie kłamiących, oszukujących i wykorzystujących innych, skrajnie egoistycznych) i wtórnych (bardzo impulsywnych, słabo kontrolujących swoje zachowania). Stosując Levensona i in. (1995) skalę do badania cech psychopatycznych w populacji ogólnej, McHoskey i in. (1998) wykazali, że makiawelizm koreluje pozytywnie zarówno z pierwotną jak i wtórną psychopatią, co sugeruje, że osoby wyselekcjonowane na podstawie skali MACH IV jako W-MACH, mogą przejawiać cechy charakterystyczne dla psychopatii zarówno pierwotnej (podobne do syndromu chłodu) jak i psychopatii wtórnej. Stwierdzili, że korelacje lęku, agresji i wrogości z psychopatią wtórną są pozytywne i istotne statystycznie natomiast z psychopatią pierwotną korelacje te nie są istotne. McHoskey i in. uważają, że skala MACH IV mierzy łącznie psychopatię pierwotną i wtórną w populacji ogólnej (najczęściej u studentów), w której W-MACH (nazywają ich „psychopatami, którym się powiodło”, *op. cit.*, s. 207) zajmują środkowy zakres kontinuum psychopatii. Ich zdaniem psychopatia i makiawelizm w istocie rzeczy opisują ten sam wymiar osobowości, a główną przeszkodą na drodze do integracji tych dwóch pojęć były nie tyle różnice teoretyczne, ale fakt, że pojawiły się one i były badane w dwóch różnych subdyscyplinach o całkowicie odmiennych tradycjach: psychologii społecznej i psychologii klinicznej.

W jednym z ostatnio przeprowadzonych badań McHoskey (2000) zidentyfikował wśród studentów z W-MACH dwa typy osobowości. Jeden podobny do psychopatii pierwotnej (*primary-like Machs*) z niskim poziomem neurotyczności i lęku oraz istotnie wyższą odpornością na stres. Drugi podobny do psychopatii wtórnej (*secondary-like Machs*) z istotnie wyższym poziomem neurotyczności i lęku oraz niższą odpornością na stres. Wyniki tych badań sugerują, że makiawelizm jako wymiar osobowości nie jest jednorodny. Pociąga to za sobą konieczność skonstruowania nowych narzędzi pomiarowych, przy pomocy których można by bezpośrednio identyfikować dwa typy osobowości makiawelicznej. O ile w odniesieniu do dorosłych można zastosować Levensona skalę do badania dwóch typów psychopatii w populacji ogólnej, o tyle w odniesieniu do ogólnej populacji dzieci nie ma takiego narzędzia. Nie wiemy czy u dzieci można również zidentyfikować dwa typy makiawelizmu, a jeśli tak, kiedy one się pojawiają. Nie wiemy czy charakteryzują się podobnymi cechami jak te u dorosłych czy też różnią się od nich.

SKALA DO BADANIA DWÓCH TYPÓW OSOBOWOŚCI MAKIAWELICZNEJ U STARSZYCH DZIECI

U podstaw przyjętej tu koncepcji makiawelizmu dziecięcego leży podobne teoretyczne założenie do tego, które McHoskey i in. (1998) przedstawili w odniesieniu do ogólnej populacji osób dorosłych. Jednakże ze względu na silnie negatywne konotacje terminu „psychopatia”, nie będę posługiwał się określeniami makiawelizmu podobnego do pierwotnej i wtórnej psychopatii, ale pojęciami odpowiednio *zimnego* i *gorącego* makiawelizmu. Psychologiczne cechy *zimnego* makiawelizmu (ZIMACH) zostały wywiedzione z koncepcji pierwotnej psychopatii u dorosłych z populacji ogólnej (Levenson i in., 1995), oraz u dzieci z populacji klinicznej [typ zimny/bez emocji (*callous/unemotional*), Frick i in., 1994, 1999], ale również z koncepcji syndromu chłodu (Christie, Geis, 1970; Geis 1978) natomiast pojęcie gorącego makiawelizmu (GOMACH) nawiązuje do Levensona i in. (1995) koncepcji psychopatii wtórnej w populacji ogólnej oraz u dzieci z zaburzeniami zachowania [typ impulsywny/z problemami w zachowaniu (*impulsive/conduct-problems*) Frick i in., 1994, 1999].

ZIMACH to typ osobowości, który dąży do realizacji swoich własnych celów nie oglądając się na potrzeby innych; jest cyniczny i wyrafinowany w swoim działaniu; nie obchodzi go co czują inni; zdobywanie dóbr materialnych jest dla niego ważniejsze niż głos sumienia; nie występuje u niego poczucie winy z powodu stosowania manipulacji interpersonalnej; dominuje u niego orientacja poznawcza nad emocjonalną. GOMACH to typ osobowości, który stosuje tak samo manipulację w stosunkach z innymi, ale jednocześnie silnie przeżywa konflikty wewnętrzne, jest impulsywny; dominuje u niego orientacja emocjonalna nad poznawczą, skłonny do złośliwego reagowania wobec innych, mało wytrwały w dążeniu do realizacji celu. Ponadto przyjęto założenie, że chociaż jedni i drudzy są skłonni stosować manipulację interpersonalną, to jednak mogą być takie jej odmiany, które bardziej preferowane są przez GOMACH i inne preferowane przez ZIMACH.

Przygotowano pulę pozycji, które treściowo były zgodne z jednym bądź drugim typem makiawelizmu. Wykorzystane zostały (po przystosowaniu treści poszczególnych stwierdzeń tak, aby nie były zbyt drastyczne dla dzieci w wieku szkolnym) niektóre pozycje ze skali Levensona i in. (1995) oraz niektóre pozycje z narzędzia do badania psychopatii u dzieci (*Psychopathy Screening Device*, Frick i in. 1994; Frick, 1998). Do analizy zostały też włączone niektóre pozycje z Allsoppa i in. (1991) skali do badania makiawelizmu u dorosłych. Ostatecznie wstępna pula zawierała 70 pozycji. Badania przeprowadzono na próbie 281 uczniów (128 chłopców, 153 dziewcząt) w wieku 13 do 14 lat. Z wyjątkiem 40 uczniów którzy przebywali w państwowym

ośrodku wychowawczym, wszyscy pozostali uczniowie uczęszczali do szkół publicznych. Na podstawie analizy współczynnika *alfa* Cronbacha wyselekcjonowano 20 pozycji, które następnie poddano eksploracyjnej (metoda głównych składowych z rotacją ukośną OBLIMIN) analizie czynnikowej. Stosując wymuszone rozwiązanie dwuczynnikowe, pozycje te utworzyły dwa minimalnie skorelowane czynniki, które wyjaśniały 34% wariancji. Następnie przeprowadzono confirmacyjną (LISREL) analizę czynnikową (*Chi kwadrat* = 229.29; *df* = 134; *p* = .000; GOF = .914; AGOF = .890), w wyniku której powstała dwuczynnikowa skala osobowości makiawelicznej u starszych dzieci – ZGMACH-18. Dwie pozycje po analizie confirmacyjnej zostały odrzucone ze względu na niskie ładunki czynnikowe. W pierwszym czynniku (GOMACH) znalazło się 9 pozycji (np.: „Często ‚wybucham’, gdy sprawy nie idą po mojej myśli”, „Często robię coś na złość innym”, „Od czasu do czasu popadam w te same kłopoty”) z ładunkami czynnikowymi (LISREL) od najmniejszego .43 do największego .73 – mediana .46. W drugim czynniku (ZIMACH) znalazło się również 9 pozycji (np.: „Mało jest rzeczy, którymi się wzruszam – raczej nie przeżywam emocji”; „Lepiej mieć wszystkiego pod dostatkiem niż żyć zgodnie z własnym sumieniem”; „Większym zmartwieniem jest zgubienie dużej sumy pieniędzy niż strata przyjaciela”) z ładunkami czynnikowymi od najmniejszego .38 do największego .55 – mediana .43. Okazało się również, że typ ZIMACH skłonny jest stosować inną formę manipulacji „Czasami wybieram sobie kolegów/koleżanki z myślą o tym, co oni mogliby dla mnie zrobić” z ładunkiem czynnikowym .45, a typ GOMACH preferuje raczej takie manipulacje jak „Czasami obwiniam innych za popełnione przeze mnie błędy” z ładunkiem .47 oraz „Czasami udaję chorego, żeby czegoś nie robić” z ładunkiem .45. Rzetelność mierzona współczynnikiem *alfa* Chronbacha dla całej skali ZGMACH-18 wyniosła .78; dla podskali GOMACH – .77; a dla ZIMACH – .69.

Przeprowadzono również pilotażowe badania, których celem była wstępna weryfikacja rzetelności i trafności ZGMACH-18. Przebadano 56 innych uczniów w tym samym wieku (26 chłopców, 30 dziewcząt). Ponadto zastosowano 11 pozycji z Drwala i Wilczyńskiej (1980) Kwestionariusza Aprobata Społecznej (KAS), Kwestionariusz Reaktywności Interpersonalnej i Polską Wersję Skali Kiddie MACH (Draheim, 2000a). Jeśli założymy, że skala Kiddie Mach mierzy u dzieci łącznie dwa rodzaje makiawelizmu, to należało oczekiwać, że będzie ona pozytywnie korelowała zarówno z typem ZIMACH jak i typem GOMACH. Z kolei empatia mierzona tutaj Davisa (1999) Kwestionariuszem Reaktywności Interpersonalnej powinna być znacznie silniej negatywnie skorelowana z makiawelizmem *zimnym* niż *gorącym*. Oczekiwano też, że aprobata społeczna będzie negatywnie korelować z ZGMACH-18, podobnie jak z Kiddie MACH PL (Draheim, 2000a),

ale nie stawiano żadnych przewidywań co do związku tendencji do przedstawiania się w pozytywnym świetle z typami ZIMACH i GOMACH. Wyniki przedstawione zostały w Tabeli 1.

ich przypadku należałoby kontrolować zmienną aprobaty społecznej. Jeśli ta interpretacja jest poprawna, to mielibyśmy w istocie dwie grupy makiawelistów – takich, którzy bez oporów ujawniają swoje negatywne

Tabela 1
Korelacje *R* Pearsona między zmiennymi w pilotażowym badaniu trafności

	ZGMACH-18	ZIMACH	GOMACH	Kiddie MACH PL
ZGMACH-18 <i>alfa</i> Cronbacha .75				
ZIMACH <i>alfa</i> Cronbacha .68	.831 $p = .000$			
GOMACH <i>alfa</i> Cronbacha .70	.829 $p = .000$.377 $p = .005$		
Kiddie MACH PL <i>alfa</i> Cronbacha .61	.627 $p = .000$.491 $p = .000$.553 $p = .000$	
EMPATIA <i>alfa</i> Cronbacha .77	-.508 $p = .001$	-.597 $p = .000$	-.264 $p = .051$.301 $p = .024$
KAS <i>alfa</i> Cronbacha .64	-.408 $p = .002$	-.139 $p = .306$	-.553 $p = .000$	-.389 $p = .003$

Potwierdzona została zadowalająca rzetelność skali ZGMACH-18 (*alfa* = .75), podskali GOMACH (*alfa* = .70) oraz podskali ZIMACH (*alfa* = .68). Skala Kiddie MACH PL (*alfa* = .75), która powstała na bazie koncepcji makiawelizmu zaproponowanej przez Christiego i Geis, koreluje w zasadzie tak samo silnie (na poziomie $R = .5$) zarówno z typem GOMACH jak i ZIMACH. Możliwe zatem jest, że Kiddie MACH PL mierzy, podobnie jak MACH IV w ogólnej populacji dorosłych, łącznie dwa typy makiawelizmu.

Potwierdzona też została odwrotna zależność między empatią a typem ZIMACH. Ujemna korelacja między tymi zmiennymi jest prawie jeszcze raz tak silna jak – również ujemna, ale nieistotna statystycznie – korelacja empatii z typem GOMACH.

Również w przypadku aprobaty społecznej zależności są odmienne dla *gorącego* i *zimnego* makiawelizmu. W badaniach globalnego makiawelizmu Skala MACH IV oraz Kiddie MACH najczęściej korelują ujemnie z różnymi skalami kłamstwa i aprobaty społecznej (Fehr i in., 1992) chociaż czasami korelacje te są bardzo słabe i nie osiągają progu istotności. Jak już była o tym mowa, może to świadczyć o tym, że makiaweliści przyznają się w swoich samoopisach do postaw i zachowań uważanych raczej za negatywne. Oznacza to, że przynajmniej niektóre osoby uzyskujące niskie wyniki w Skali MACH IV mogą odpowiadać na pytania tak, aby „odpowiednio” się zaprezentować, dlatego szczególnie w

cechy i zachowania oraz takich, którzy faktycznie są tak samo skłonni stosować manipulację interpersonalną, ale nie przyznają się do tego wypełniając Skalę MACH IV lub Kiddie MACH. W tym kontekście wyniki tego badania pilotażowego z użyciem skróconej wersji kwestionariusza KAS są bardzo interesujące. Tylko jeden typ makiawelizmu (GOMACH) jest silnie negatywnie skorelowany z chęcią ukazania siebie w pozytywnym świetle. Korelacja kwestionariusza KAS z ZIMACH jest co prawda również ujemna, ale bardzo słaba i nieistotna statystycznie. Zatem problem możliwości ukrywania się pod niskim wynikiem faktycznie silnego makiawelizmu, dotyczy przede wszystkim podskali GOMACH. Jest to zgodne z powyżej nakreśloną koncepcją tego typu osobowości, dla którego motyw aprobaty społecznej, to co myślą o nim inni, jest ważną dla niego sprawą. Prawdopodobnie cynizm charakterystyczny dla typu ZIMACH, sprawia, że nie przejmuje się on tak bardzo swoim wizerunkiem społecznym.

Zwróćmy uwagę, że pod ogólną zależnością między aprobatą społeczną a całą skalą ZGMACH-18 (korelacja między KAS a Kiddie MACH PL jest w istocie taka sama: $R = -.389$), ukrywają się odmienne związki z typem ZIMACH i GOMACH. To samo można powiedzieć o zależności między empatią a ZGMACH-18. Wyraźnie potwierdzona została zasadność odróżnienia dwóch typów osobowości makiawelicznej u starszych dzieci.

W kolejnym kroku podjęto próbę udzielenia odpowiedzi na pytanie czy typ ZIMACH i GOMACH różnią się pod względem wrażliwości niewerbalnej. Tym razem trafność skali ZGMACH-18 była sprawdzana nie przy użyciu metody kwestionariuszowej, ale testu mierzącego zdolność do rozpoznawania mimicznych wyrazów emocji.

DWA TYPY MAKIAWELIZMU A TRAFNOŚĆ ROZPOZNAWANIA MIKROEKSPRESJI MIMICZNYCH

Bardzo ważnym źródłem informacji o emocjach przeżywanych przez innych ludzi jest mimika (Ekman, 1982). Umiejętność trafnego interpretowania tego rodzaju zachowań niewerbalnych powinna ułatwiać osobom z wysokim makiawelizmem stosowanie interpersonalnych strategii manipulacyjnych, zatem można by oczekiwać, że ta zdolność będzie u nich bardziej rozwinięta niż u osób z niskim makiawelizmem. Wiedza o tym, jaką emocję przeżywa partner interakcji może być ważną wskazówką ułatwiającą wybór najbardziej skutecznej w danym przypadku manipulacji. Jednakże Christie i Geis (1970) argumentowali, że osoby z W-MACH skutecznie posługują się manipulacją w stosunkach z innymi nie dlatego, że tak dobrze odczytują przeżywane przez innych emocje, ale przeciwnie, dlatego, że są mniej wrażliwi na zachowania niewerbalne i w konsekwencji nie angażują się aż tak bardzo emocjonalnie w interakcje interpersonalne jak osoby bardziej czule na wskazówki niewerbalne. Na potwierdzenie swojego stanowiska powołali się na wyniki badań, w których W-MACH tylko w 50% trafnie rozpoznali osoby, które albo kłamały albo mówiły prawdę. Istotnie lepszy wynik uzyskali natomiast N-MACH, u których poziom trafności osiągnął 67%.

Rosenthal i in. (1979) zbadali makiawelistów testem zwanym Profilem Wrażliwości Niewerbalnej (*Profile of Nonverbal Sensitivity* – PONS). Test składa się z 20 bardzo krótkich, zarejestrowanych na filmie scen, w których młoda kobieta w swoim zachowaniu niewerbalnym wyraża sytuacje o różnym zabarwieniu emocjonalnym. Słowa zostały całkowicie usunięte, żeby można było odczytywać tylko wskazówki niewerbalne. Każda scena prezentowana jest w 11 różnych „kanałach” np. tylko twarz kobiety bez głosu; albo tylko ciało od szyi do kolan bez twarzy i głosu; albo twarz i ciało bez głosu itd. PONS składa się zatem z 220 pozycji testowych z wymuszonym wyborem jednej odpowiedzi z dwóch możliwych.

Rosenthal i in. (1979) badając uczniów liceum i studentów stwierdzili, że ogólny wynik w teście PONS w czterech grupach badawczych był negatywnie skorelowany z makiawelizmem mierzonym skalą MACH IV. Jednak mediana współczynników korelacji w tych grupach była bliska zera i wyniosła tylko $r = -.08$.

Z kolei DePaulo i Rosenthal (1979) skonstruowali na bazie PONS Test Sprzeczności Niewerbalnych (*Nonverbal Discrepancy Test* – NDT) służący do badania zdolności do wykrywania wzajemnie sprzecznych wskazówek niewerbalnych. Przebadano nim jedną grupę licealistów i trzy grupy studentów. We wszystkich czterech grupach korelacja NDT z wynikiem w skali MACH IV ponownie była negatywna. Mediana współczynników korelacji okazała się nieco wyższa $r = -.18$ i istotna statystycznie.

Wreszcie trafność rozpoznawania przez makiawelistów ekspresji mimicznych badali Simon i in. (1990). Studentom eksponowano losowo 110 fotografii, każdą w czasie 2 sekund, z mimicznymi ekspresjami radości, smutku, strachu, złości, wstrętu, zaskoczenia oraz z neutralnymi wyrazami twarzy. Trafność rozpoznawania ekspresji mimicznych była istotnie negatywnie skorelowana z makiawelizmem $r = -.23$, tym razem mierzonym skalą MACH V.

We wszystkich powyższych badaniach, makiaweliści zgodnie uzyskali wyniki świadczące o ich słabej wrażliwości niewerbalnej. Powstaje pytanie czy i jak ta zdolność jest powiązana z *zimnym* i *gorącym* typem makiawelizmu. Z jednej strony można przypuszczać, że gorzej wskazówki niewerbalne powinien odczytywać typ GOMACH (Draheim, 1999), ponieważ takie jego cechy jak impulsywność, wybuchowość, emocjonalność sugerują wysoki poziom lęku i neurotyczności. Osoby z zawyżoną neurotycznością łatwo reagują silnymi emocjami negatywnymi, dlatego można sądzić, że raczej unikają odczytywania emocji u innych i w konsekwencji pozbawiają się jednego z istotnych źródeł kształtowania trafnego odczytywania komunikatów niewerbalnych. Empiryczne potwierdzenie hipotezy, że neurotyczność jest powiązana z mniej trafnym odczytywaniem emocji, uzyskali Matsumoto i in. (2000), stosując nowy test (JACBART – *Japanese and Caucasian Brief Affect Recognition Test*) do mierzenia zdolności rozpoznawania mikroekspresji mimicznych. W grupie studentów ogólny wynik w tym teście był istotnie negatywny ($r = -.45$) skorelowany z neurotycznością mierzoną Eysencka Kwestionariuszem Osobowości. Z drugiej strony, są też podstawy, aby przewidywać że słabą wrażliwością niewerbalną charakteryzuje się typ ZIMACH (Draheim, 2000b), którego cechy są zgodne z syndromem chłodu i który koreluje ujemnie z empatią. W niektórych badaniach z użyciem testu PONS a także z zadaniem rozpoznawania mimicznych ekspresji emocji (Riggio i in., 1989), pewne wymiary empatii okazały się istotnie pozytywnie powiązane z wrażliwością niewerbalną. Zatem można również oczekiwać, że *zimny* makiawelizm z obniżoną empatią będzie negatywnie powiązany ze zdolnością trafnego odczytywania emocji u innych. Nie jest również wykluczone, że jeden i drugi typ makiawelizmu może wykazać słabą wrażliwość niewerbalną, chociaż z innego powodu ZIMACH a z innego GOMACH.

OSOBY BADANE

W badaniu wzięło udział 137 uczniów dwóch szkół publicznych, wybranych przypadkowo spośród tych, w których wcześniej przeprowadzono badania kwestionariuszowe dwóch typów makiawelizmu. Uczniowie byli w wieku 14 lat (74 chłopców i 63 dziewczęta).

METODA I PROCEDURA BADANIA

Zdolność trafnego odczytywania emocji badana była testem rozpoznawania mikroekspresji mimicznych TMM-32. Mikroekspresje są to krótkotrwałe [trwające mniej niż 1/3 sekundy (Ekman, 1997)], ale zawierające wszystkie cechy charakterystyczne dla mimicznego wyrazu jednej emocji. Wykorzystano 28 pełnych obrazów ekspresji emocji na twarzach typu kaukaskiego z zestawu slajdów opracowanych przez Ekmana

WYNIKI

ANALIZA KORELACJI

Rzetelność TMM-32 wyrażona współczynnikiem *Spearmana-Browna* (patrz Tabela 2) nie jest wysoka, ale akceptowalna.

Ponieważ dwa typy makiawelizmu są ze sobą istotnie skorelowane, dlatego obliczone zostały nie tylko korelacje rzędu zerowego, ale również korelacje cząstkowe między wymiarami ZIMACH i GOMACH a trafnością rozpoznawania mikroekspresji. Widzimy w Tabeli 3, że nie ma związku między wynikiem w TMM-32 a wynikiem łącznym w Skali ZGMACH-18. Jednakże ten brak związku ukrywa odmienne korelacje z typami ZIMACH i GOMACH.

Trafność rozpoznawania mikroekspresji jest istotnie negatywnie powiązana z *zimnym* makiawelizmem

Tabela 2
Statystyki opisowe i rzetelność TMM-32

	Płeć	Średnia	O.S.	Rtt	N
Test	Ogółem	50.10	11.62	.63	136
Mikroekspresji	DZ	50.04	11.41	.62	73
Mimicznych	CH	50.17	11.94	.61	63

i Matsumoto (1988). Siedem podstawowych emocji (strach, zaskoczenie, złość, wstęś, pogarda, smutek, radość) eksponowano 4 razy na twarzach różnych osób, każda z nich demonstrowała tylko jedną emocję. Do testu włączono również 4 fotografie z neutralnymi wyrazami twarzy. Były to losowo wybrane osoby z zestawu slajdów neutralnych. Test zatem składał się z 32 fotografii, które były eksponowane losowo na ekranie monitora przez 41 milisekund przy pomocy programu komputerowego Rubens 5.00. Użyto komputera Pentium MMX, 200 MHz, rozdzielczość 640 × 480. Uczeń naciskając odpowiedni klawisz sam decydował o tym, kiedy ma nastąpić ekspozycja mimicznej ekspresji. Zaraz po niej pojawiała się na ekranie przez 10 sekund plansza z nazwami 7 emocji i wyrazu neutralnego. W tym czasie uczeń musiał wybrać jedną z 8 możliwych odpowiedzi. Badania odbywały się w szkołach, w specjalnie wydzielonych do tego celu klasach. Uczniowie byli badani indywidualnie przy jednym komputerze w obecności osoby dorosłej. Na końcu testu każdy uczeń decydował czy chce dowiedzieć się w ilu procentach udało mu się poprawnie rozpoznać ekspresje mimiczne.

i najsilniej zaznacza się w korelacji cząstkowej, gdy kontrolowano GOMACH i płeć ($r = -.311$). Z *gorącym* makiawelizmem korelacja jest dodatnia i istotna ($r = .187$), ale na tyle słaba, że obliczona osobno dla dziewcząt i chłopców jest poniżej progu istotności. Natomiast istotnie negatywne korelacje cząstkowe z typem ZIMACH występują zarówno u dziewcząt jak i u chłopców.

ANALIZA WARIANCJI

We wszystkich znanych mi badaniach wrażliwości niewerbalnej u makiawelistów podane zostały jedynie współczynniki korelacji. Nie przedstawiono do tej pory żadnych danych wskazujących na istnienie istotnych różnic między grupą wysokich i niskich makiawelistów. Ponieważ Skala ZGMACH-18 zawiera dwa czynniki ZIMACH i GOMACH, dlatego zastosowaliśmy analizę skupień metodą *k-średnich* w celu sprawdzenia czy zostaną zidentyfikowane cztery możliwe kombinacje dwóch wymiarów osobowości makiawelicznej: „niski-niski”, „wysoki-niski”, „niski-wysoki” i „wysoki-wysoki”. Występowanie istotnych różnic płciowych na wymiarze zimnego makiawelizmu jak i w ogólnym wyniku Skali ZGMACH-18, spowodowało, że analizę skupień z uwzględnieniem zmiennych ZIMACH i GO-

Tabela 3

Korelacje między typami osobowości makiawelicznej a trafnością rozpoznawania mikroekspresji emocji. Korelacje cząstkowe bez ukośnika lub przed ukośnikiem obliczone zostały, gdy kontrolowano odpowiednio GOMACH bądź ZIMACH / przy obliczaniu korelacji cząstkowych po ukośniku dodatkowo kontrolowano płeć. Pearsona (test dwustronny)

	Korelacje rzędu zerowego			Korelacje cząstkowe		
	ZGMACH-18	ZIMACH	GOMACH	ZIMACH	GOMACH	
Test Mikroekspresji Mimicznych	Ogółem	-.083 <i>p</i> = .338 <i>N</i> = 136	-.257 <i>p</i> = .003 <i>N</i> = 136	.102 <i>p</i> = .238 <i>N</i> = 136	-.293 / -.311 <i>p</i> = .001 / .000 <i>N</i> = 133 / 132	.177 / .187 <i>p</i> = .040 / .031 <i>N</i> = 133 / 132
	DZ	-.111 <i>p</i> = .349 <i>N</i> = 73	-.312 <i>p</i> = .007 <i>N</i> = 73	.106 <i>p</i> = .373 <i>N</i> = 73	-.358 <i>p</i> = .002 <i>N</i> = 70	.211 <i>p</i> = .076 <i>N</i> = 70
	CH	-.053 <i>p</i> = .681 <i>N</i> = 63	-.221 <i>p</i> = .081 <i>N</i> = 63	.097 <i>p</i> = .447 <i>N</i> = 63	-.254 <i>p</i> = .047 <i>N</i> = 60	.160 <i>p</i> = .214 <i>N</i> = 60

MACH wykonaliśmy osobno dla chłopców i dziewcząt. W ten sposób zostali oni przyporządkowani do czterech skupień.

W Tabeli 4 zostały podane średnie dla wymiaru GOMACH i ZIMACH łącznie dla chłopców i dziewcząt. Pierwsze skupienie charakteryzuje się niskim wynikiem w obu wymiarach makiawelizmu i dalej będzie określone jako N-ZGMACH. To skupienie będzie pełnić funkcję grupy kontrolnej. Drugie skupienie można opisać jako niski wynik na wymiarze *gorącego* makiawelizmu i wysoki na wymiarze *zimnego* makiawelizmu – będziemy określać je jako czysty ZIMACH. Trzecie skupienie ma odwrotne wyniki do drugiego i będzie to czysty GOMACH. Czwarte skupienie ma

wa analiza wariancji potwierdziła istotność różnic w trafnym rozpoznawaniu mikroekspresji [$F(3,132) = 3.30; p = .022$]. Test porównań wielokrotnych Tukeya wykazał, że istotna różnica występuje tylko między czystym typem ZIMACH, który ma najniższy poziom trafnie odczytanych mikroekspresji a czystym typem GOMACH ($p = .011$), który odczytuje wyrazy mimiczne najlepiej. Analiza wariancji (typy makiawelizmu \times płeć) potwierdziła, że różnica między ZIMACH i GOMACH w ogólnym wyniku TMM-32 jest istotna [$F(3,128) = 3.48; p = .018$] bez względu na płeć, interakcja płeć \times typy [$F(3,128) = .69; p = .562$].

Sprawdzono również istotność różnic między czterema grupami pod względem wyników cząstkowych

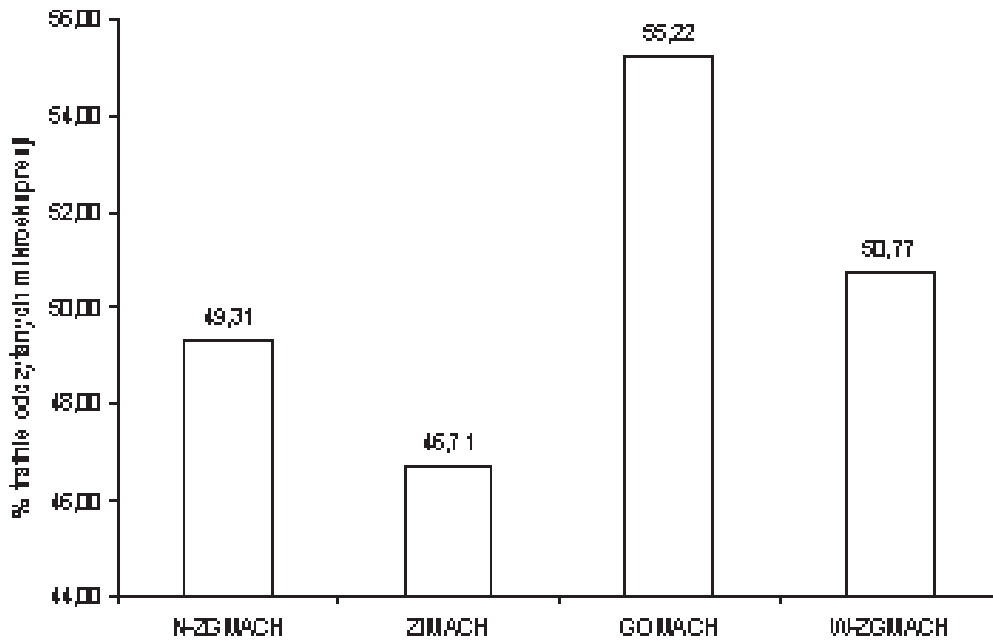
Tabela 4
Ostateczne centra skupień

	Skupienia			
	1	2	3	4
GOMACH	16.69	21.90	24.50	32.86
ZIMACH	17.89	26.73	17.53	25.18

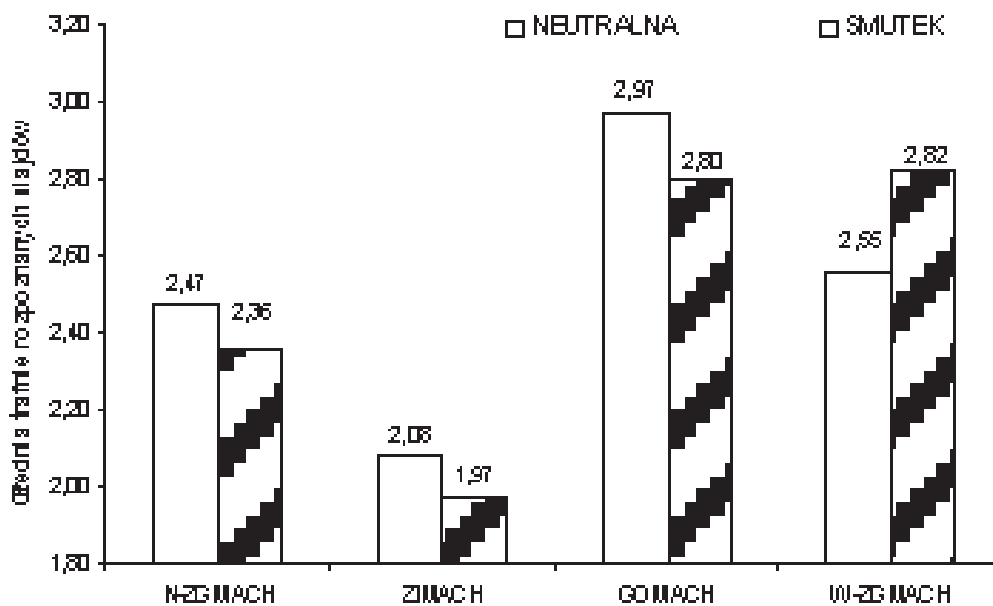
wysokie wyniki w obu wymiarach i jest to mieszany typ osobowości makiawelicznej, który dalej określamy jako W-ZGMACH. Analiza wariancji potwierdziła istotność różnic między grupami na wymiarze ZIMACH [$F(3,133) = 64.957; p = .000$] oraz na wymiarze GOMACH [$F(3,133) = 128.733; p = .000$]

Na Rycinie 1 widzimy wykres przedstawiający średnie (wyrażone w procentach) dla czterech grup wyłonionych drogą analizy skupień. Jednoczynnikowo-

dla siedmiu kategorii emocji i neutralnych wyrazów twarzy. Okazało się, że typ ZIMACH istotnie mniej trafnie rozpoznawał mikroekspresje smutku [$F(3,132) = 3.22; p = .025$; test Tukeya $p = .012$] oraz wyrazy neutralne [$F(3,132) = 3.54; p = .017$; test Tukeya $p = .006$] w obu przypadkach w stosunku do typu GOMACH. Rycina 2 przedstawia wykres ukazujący tę zależność. Analiza odpowiedzi udzielanych przez zimnych makiawelistów wskazuje, że mieli oni wyraźnie problem



Rycina 1. Trafność rozpoznawania mikroekspresji mimicznych a typy osobowości makiawelicznej



Rycina 2. Trafność rozpoznawania mikroekspresji smutku i wyrazów neutralnych a typy makiawelizmu

z odróżnieniem ekspresji smutku i twarzy neutralnej. Nie stwierdzono istotnych różnic między grupami w trafnym rozpoznawaniu pozostałych sześciu kategorii emocji.

DYSKUSJA

Średni wynik w TMM-32 dla chłopców i dziewcząt jest prawie identyczny i wynosi 50% trafnie rozpoznanych mikroekspresji, co wskazuje, że ten test może być dobrym narzędziem identyfikowania różnic indywidualnych u starszych dzieci. Na przykład Simon i in. (1990) uzyskali średnią w grupie studentów aż 82% trafnie odczytanych ekspresji. Oczywiście różnica średnich spowodowana jest tym, że w badaniu Simona i in. czas ekspozycji fotografii wynosił aż 2 sekundy, ale prawdopodobnie również istotnym czynnikiem jest tutaj wiek osób badanych. Grupa 56 studentów psychologii (51 kobiet, 5 mężczyzn) w wieku 20 do 25 lat uzyskała w TMM-32 średnio 55.36% trafnych odpowiedzi co jest wynikiem istotnie lepszym od uczniów w wieku 14 lat [$F(1,190) = 8.64; p = .004$]. Jednakże potwierdzenie ewentualnego trendu rozwojowego w zakresie rozpoznawania mikroekspresji wymagałoby przeprowadzenia badań podłużnych.

Spośród trzech hipotez weryfikowanych w tym badaniu potwierdzona została ta, która zakładała mniej trafne odczytywanie mikroekspresji przez typ ZIMACH, jednak nie w stosunku do grupy N-ZGMACH, ale w porównaniu z typem GOMACH. Ten ostatni uzyskał prawie identyczny poziom wykonania testu jak grupa studentów psychologii. Ważną kwestią do zbadania pozostaje to, czy typ GOMACH istotnie charakteryzuje się wyższym natężeniem lęku, neurotyczności czy reaktywności emocjonalnej. Problem ten powinien być rozstrzygnięty przed przystąpieniem do próby powtórzenia wyniku uzyskanego w tym badaniu. Bardzo interesujące jest to, że typ ZIMACH, silnie negatywnie skorelowany z empatią w badaniach z użyciem metody kwestionariuszowej, okazał się istotnie gorzej rozpoznawać od typu GOMACH tylko jedną kategorię emocji, mianowicie smutek. Jest to emocja, której gorsze odczytywanie może świadczyć o pewnym deficycie w zakresie zdolności do empatii, szczególnie jeśli chodzi o odbieranie mimicznych wskazówek świadczących o stanie dyskomfortu u drugiej osoby. Wynik uzyskany w tym badaniu potwierdza, że w przypadku typu ZIMACH można mówić o występowaniu syndromu chłodu w sensie obniżonej wrażliwości interpersonalnej, czego nie stwierdzono w przypadku typu GOMACH, chociaż wykazuje on w badaniach kwestionariuszowych, tak samo silną tendencję do manipulacji interpersonalnej jak zimny typ osobowości makiawelicznej.

Warto podkreślić, że w większości badań empirycznych, pomimo, że były w nich stosowane różne metody,

stwierdzono zgodnie występowanie negatywnej korelacji między makiawelizmem a wrażliwością niewerbalną. Nie da się tego powiedzieć o innych wymiarach osobowości, co do których oczekiwano, że będą istotnie pozytywnie skorelowane z trafnym odczytywaniem komunikatów niewerbalnych, takich jak na przykład obserwacyjna samokontrola (DePaulo, Rosenthal, 1979), która w jednych badaniach koreluje dodatnio a w innych ujemnie. Wbrew oczekiwaniom nie udało się też potwierdzić empirycznie, że ekstrawertycy lepiej odczytują komunikaty niewerbalne niż introwertycy (Lieberman, Rosenthal, 2001). We wszystkich tych badaniach (podobnie jak w teście rozpoznawania mikroekspresji mimicznych) ich uczestnicy mają do wykonania tylko jedno zadanie – trafnie odczytać komunikaty niewerbalne. Lieberman i Rosenthal (2001) wprowadzili nowy paradygmat badania różnic między ekstrawertykami a introwertykami. Wyszuli oni hipotezę i empirycznie ją potwierdzili, że jeśli odczytywanie komunikatów niewerbalnych pojawia się jako zadanie drugoplanowe wobec innych celów, to introwertycy mniej trafnie odczytują takie komunikaty niż ekstrawertycy, prawdopodobnie dlatego, że mniej efektywnie działa u nich pamięć robocza (operacyjna) odpowiedzialna za jednoczesne realizowanie kilku zadań. Jeśli natomiast odczytywanie komunikatów niewerbalnych pojawiało się poza kontekstem wielu zadań lub gdy było celem pierwszoplanowym w kontekście innych drugoplanowych celów, to introwertycy tak samo trafnie odczytywali komunikaty niewerbalne jak ekstrawertycy. Sytuacja eksperymentalna stworzona przez Liebermana i Rosenthala (*op. cit.*) na pewno jest bardziej reprezentatywna dla rzeczywistych interakcji społecznych, w których najczęściej odczytywanie komunikatów niewerbalnych występuje raczej jako zadanie drugoplanowe wobec innych zadań takich jak na przykład formułowanie własnych wypowiedzi. Test rozpoznawania mikroekspresji mimicznych jest sytuacją, w której trafne odczytywanie komunikatów niewerbalnych jest jedynym zadaniem, na którym skupiona jest cała uwaga osób badanych. Zatem test taki nie może oczywiście wykryć różnic w zakresie operacyjnego wykorzystania posiadanych kompetencji odczytywania wyrazów mimicznych, ale bada indywidualne różnice w poziomie samych kompetencji. Z tego punktu widzenia jest interesujące, że w przeciwieństwie do braku istotnych różnic między ekstrawertykami i introwertykami pod względem posiadanych kompetencji odczytywania komunikatów niewerbalnych, dwa typy osobowości makiawelicznej różnią się istotnie właśnie pod tym względem. Co więcej, można przewidywać, że pewien deficyt tych kompetencji, charakterystyczny dla typu ZIMACH, będzie powodował jego gorsze odczytywanie komunikatów niewerbalnych również w sytuacji wielu zadań, nawet jeśli jego pamięć operacyjna nie funkcjonuje mniej efektywnie, tak jak u introwerty-

ków. Jego mniejsze kompetencje w rozpoznawaniu np. mimicznej ekspresji smutku powinny ograniczać jego zdolność „odebrania” komunikatu, że ktoś inny doświadcza tej emocji. Są to jednak tylko przypuszczenia, które zweryfikować może badanie empiryczne, w którym odczytywanie mikroekspresji mimicznych nie będzie pierwszoplanowym, ale drugoplanowym zadaniem. Wydaje się, że jeśli introwertycy zwykle nie potrafią powiedzieć, kto ich lubi, jak to ujęli w tytule swojego artykułu Lieberman i Rosenthal (*op. cit.*), to *zimni* makiaweliści nie bardzo wiedzą, kiedy komuś jest przykro, chociaż przyczyna tych trudności może być inna w przypadku introwertyków a inna w przypadku makiawelistów.

PODSUMOWANIE

Wstępne wyniki badań wydają się potwierdzać występowanie u dzieci w starszym wieku szkolnym dwóch rodzajów osobowości makiawelicznej – typu ZIMACH i GOMACH. Dwuczynnikowa Skala ZGMACH-18 wykazuje akceptowalną rzetelność i może służyć jako narzędzie pomiaru tych dwóch typów osobowości z tendencją do manipulacji interpersonalnej, ale potrzebne są dalsze badania w celu zweryfikowania jej struktury czynnikowej a także przewidywać co do powiązania z lękiem i neurotycznością. Zarówno ZIMACH jak i GOMACH są jednakowo silnie skorelowane z globalnym makiawelizmem mierzonym Skalą Kiddie MACH PL. *Zimny* typ osobowości makiawelicznej, który – jak tutaj zakładamy – faktycznie charakteryzuje się syndromem chłodu, wykazuje zgodnie z oczekiwaniami silnie negatywną korelację z empatią mierzoną Indekssem Reaktywności Interpersonalnej, a także, w porównaniu z typem *gorącym* mniejszą zdolność do trafnego rozpoznawania mikroekspresji mimicznych, zwłaszcza emocji smutku, co można uznać za potwierdzenie (przy użyciu metody innej niż kwestionariusz) jego obniżonej wrażliwości interpersonalnej.

LITERATURA

Allsopp, J., Eysenck, H.J., Eysenck, S.B. (1991). Machiavellianism as a component in Psychoticism and Extraversion. *Personality and Individual Differences*, 12, 29–41.

Barnet, M.A., Thompson, S. (1984). The role of perspective taking and empathy in children's Machiavellianism, prosocial behavior, and motive for helping. *The Journal of Genetic Psychology*, 146, 295–305.

Bradley, M., Klohn, K. (1987). Machiavellianism, the Control Question Test and the detection of deception. *Perceptual and Motor Skills*, 64, 747–757.

Braginsky, D.D. (1970a). Parent-child correlates of Machiavellianism and manipulative behavior. *Psychological Reports*, 27, 927–932.

Braginsky, D.D. (1970b). Machiavellianism and manipulative interpersonal behavior in children. *Journal of Experimental Social Psychology*, 6, 77–99.

Christie, R., Geis, F.L. (1970). *Studies in Machiavellianism*.

New York: Academic Press.

Davis, M. (1999). *Empatia*. Gdańsk: Gdańskie Wydawnictwo Psychologiczne.

DePaulo, B., Rosenthal, R. (1979). Ambivalence, discrepancy and deception in nonverbal communication. W: R. Rosenthal (red.), *Skill in nonverbal communication: individual differences* (s. 204–248). Cambridge, MA: Oelgeschlager, Gunn and Hain.

Dien, D., Fujisawa, S. (1979). Machiavellianism in Japan: A longitudinal study. *Journal of Cross-Cultural Psychology*, 10, 508–516.

Draheim, S.E. (1999). *Nowy makiawelizm a mimiczne i werbalne oznaki manipulacji interpersonalnej u dzieci w starszym wieku szkolnym*. Nie opublikowany projekt badawczy KBN.

Draheim, S.E. (2000a). First step on rocky way to reliable measure of Machiavellianism in Polish children. W: A. Czeredecka, T. Jaśkiewicz-Obydzińska, J. Wójcikiewicz (red.), *Forensic psychology and law* (s. 250–255). Kraków: Institute of Forensic Research Publishers.

Draheim, S.E. (2000b). *Ability to recognize facial microexpressions and two types of Machiavellianism: Are manipulators poor decoders of emotion?* Referat wygłoszony na 10 Konferencji Europejskiego Towarzystwa Psychologii i Prawa. Limassol, Cypr.

Drwal, R., Brzozowski, P. (1993). Problemy rzetelności i trafności skali makiawelizmu (MACH V). W: E. Aranowska (red.), *Psychologia Matematyczna V: Wybrane zagadnienia metodologii badań w psychologii* (s. 98–115). Kraków: Uniwersytet Jagielloński.

Drwal, R., Wilczyńska, J. (1980). Opracowanie kwestionariusza aprobaty społecznej. *Przeгляд Psychologiczny*, 23, 569–583.

Ekman, P. (1982). *Emotion in human face*. Cambridge University Press.

Ekman, P. (1997). *Kłamstwo i jego wykrywanie*. Warszawa: PWN.

Ekman, P., Matsumoto, D. (1988). *Japanese and Caucasian Facial Expressions of Emotions (JACFEE) and Neutral Faces (JACNeuF)*. Zestaw slajdów.

Fehr, B., Samson, D., Paulhus, D. (1992). The construct of Machiavellianism: Twenty years later. W: Ch. D. Spielberger i J. N. Butcher (red.), *Advances in Personality Assessment* (s. 77–116). Hillsdale, New Jersey: Erlbaum.

Frick, P. (1998). Callous-unemotional traits and conduct problems: Applying the two factor-model of psychopathy to children. W: D. Cooke (red.), *Psychopathy: Theory, research and implications for society* (s. 161–187). Amsterdam: Kluwer Academic Press.

Frick, P., O'Brien, B., Wootton, J., McBurnett, K. (1994). Psychopathy and conduct problems in children. *Journal of Abnormal Psychology*, 103, 700–707.

Geis, F. (1978). Machiavellianism. W: H. London, J. Exner Jr. (red.), *Dimensions of Personality* (s. 305–363). New York: John Wiley & Sons.

Jones, W., Nickel, T., Schmidt, A. (1979). Machiavellianism and self-disclosure. *Journal of Psychology*, 102, 33–41.

Karpman, B. (1948). The myth of the psychopathic personality. *American Journal of Psychiatry*, 104, 523–534.

Kraut, R.E., Price, J.D. (1976). Machiavellianism in parents and their children. *Journal of Personality and Social Psychology*, 33, 782–786.

Lerner, A.W. (1990). *The Manipulators: Personality and*

- politics in multiple perspectives*. Hillsdale, New Jersey: Erlbaum.
- Levenson, M., Kiehl, K., Fitzpatrick, C. (1995). Assessing psychopathic attributes in a noninstitutionalized population. *Journal of Personality and Social Psychology*, *68*, *1*, 151–158.
- Lieberman, M. D., Rosenthal, R. (2001). Why introverts can't always tell who likes them: Multitasking and nonverbal decoding. *Journal of Personality and Social Psychology*, *80*, *2*, 294–310.
- Matsumoto, D., LeRoux, J., Wilson-Cohn, C., Raroque, J., i in. (2000). A new test to measure emotion recognition ability: Matsumoto and Ekman's Japanese and Caucasian Brief Affect Recognition Test (JACBART). *Journal of Nonverbal Behavior*, *24*, *3*, 179–209.
- McHoskey, J., Worzel, W., Szyarto, Ch. (1998). Machiavellianism and psychopathy. *Journal of Personality and Social Psychology*, *74*, 192–210.
- McHoskey, J. (2000). *Machiavellianism and psychopathy redux: cluster analytically derived Machiavellian subtypes mimic the primary versus secondary psychopathy distinction*. Maszynopis.
- Nigro, G., Galli, I. (1985). On the relationship between Machiavellianism and anxiety among Italian undergraduates. *Psychological Reports*, *56*, 37–38.
- O'Kelly, V., Solar, D. (1971). Machiavellianism in parents and children. *Psychological Reports*, *29*, 265–266.
- Poderico, C. (1987). Machiavellianism and anxiety among Italian children. *Psychological Reports*, *60*, 1041–1042.
- Rosenthal, R., Hall, J., DiMatteo, R., Rogers, P., Archer, D. (1979). *Sensitivity to Nonverbal Communication. The PONS test*. Baltimore and London: The John Hopkins University Press.
- Riggio, R.E., Tucker, J., Coffaro, D. (1989). Social skills and empathy. *Personality and Individual Differences*, *10*, 93–99.
- Simon, L., Francis, P., Lombardo, J. (1990). Sex, sex-role and Machiavellianism as correlates of decoding ability. *Perceptual and Motor Skills*, *71*, 243–247.
- Sutton, J., Keogh, E. (2001). Components of Machiavellian beliefs in children: relationships with personality. *Personality and Individual Differences*, *30*, 137–148.
- Touhey, J.C. (1973). Child-rearing antecedents and the emergence of Machiavellianism. *Sociometry*, *36*, 194–206.
- Vleeming, R.G. (1979). Machiavellianism: A preliminary review. *Psychological Reports*, *44*, 295–310.
- Wilson, D. S., Near, D., Miller, R.R. (1996). Machiavellianism: A synthesis of the evolutionary and psychological literatures. *Psychological Bulletin*, *119*, 285–299.