

Płeć psychologiczna jako czynnik ryzyka zaburzeń zachowania u młodzieży w drugiej fazie adolescencji

Anna Brzezińska*, Jolanta Dąbrowska, Małgorzata Pelkowska, Joanna Staszczak

Szkoła Wyższa Psychologii Społecznej, Warszawa

PSYCHOLOGICAL SEX AS A RISK FACTOR OF BEHAVIOUR DISORDERS IN THE SECOND PHASE OF ADOLESCENCE

The basic purpose of this study was to define (in a group of youths 16 – 20 years old, i.e. during the second phase of adolescence) the correlation between the type of psychological sex, type of biological sex and type of socialisation environment (secondary school, vocational school and penitentiary) in context of behaviour disorders. A theoretical frame of reference was the S. L. Bem's concept of four types of psychological sex: androgynous, undifferentiated, sex typed and cross-typed. Girls and boys, 16-20 years old, from three types of environments were subject to empirical study (total number = 195). The Psychological Sex Inventory (PSI) questionnaire by A. Kuczyńska (1992) was used. The results indicate that for girls there is a significant correlation between the type of psychological sex and the type of socialisation environment, while there is no correlation for boys. Among secondary school girls sex-typed and undifferentiated types were dominant, among vocational school girls the most frequent types were androgynous and cross-typed, among penitentiary girls, all four types were equally frequent. The most heterogenous groups were groups of penitentiary girls and boys.

WPROWADZENIE

Spośród wielu czynników mogących mieć istotny wpływ na poziom funkcjonowania młodzieży w okresie adolescencji ważne miejsce zajmuje płeć psychologiczna, a szczególnie jeden z jej aspektów, wyrażający się w układzie cech psychicznych związanych z płcią, który kształtuje się w człowieku od okresu wczesnego dzieciństwa. Wyniki przeprowadzonych do tej pory analiz i badań potwierdzają istotny wpływ płci psychologicznej na sposób funkcjonowania człowieka, także na pojawianie się zakłóceń i zaburzeń w jego zachowaniu w różnych sytuacjach życiowych (por. np. Bem, 2000; Budrowska, 1997, 2000; Deborah, 2000; Hołowska, 1982; Miluska, 1996; Mizielińska, 1996; Strykowska, 1992), chociaż, jak podkreśla Chylewska-Barakat

(2001) rzadko jeszcze traktuje się płeć jako zmienną złożoną i wielowymiarową, czego efektem jest analizowanie różnic między kobietami mężczyznami jedynie czy głównie na podstawie biologicznej różnicy płci z pominięciem roli aspektu psychicznego i/lub społeczno-kulturowego (por. badania przytaczane przez Urbana, 2000, s. 164–65).

Celem naszym jest próba określenia związku pomiędzy posiadanym przez młodzież w końcowym okresie adolescencji, a więc w wieku 16–20 lat, typem płci psychologicznej a płcią biologiczną oraz typem środowiska, w jakim przede wszystkim przebiega jej socjalizacja (liceum ogólnokształcące, zasadnicza szkoła zawodowa, zakład poprawczy). Nie badano bezpośrednio zaburzeń zachowania, jednakże sam dobór grup osób do badań związany był z oczekiwaniem różnego stopnia nasilenia owych zaburzeń. Umieszczenie decyzją sądu młodego człowieka w zakładzie poprawczym jest bowiem rezultatem przejawiania przezeń zaburzeń zachowania w funkcjonowaniu społecznym na tyle

* Korespondencję dotyczącą artykułu można kierować na adres: Anna Brzezińska, Szkoła Wyższa Psychologii Społecznej, ul. Chodakowska 19/31, 03-815 Warszawa.

email: aibrzez@amu.edu.pl

silnych i dotkliwych dla społeczeństwa (łamanie prawa), iż zmuszają społeczeństwo do zastosowania tak radykalnego środka wychowawczego (por. Pytka, 2000, s. 109–116; Urban, 1999, 2000). Ponadto, jak stwierdził w badaniach Hirschi (cyt. za: Urban, 1999, s. 51) w rodzinach osób, które popełniły przestępstwo dość często stwierdzano słabo lub wcale nieukształtowany ideał ojca. Dobierając dwie dalsze grupy do badań, tj. młodzież z liceum ogólnokształcącego i szkoły zawodowej kierowano się wynikami badań, wskazującymi na znaczne różnice systemu wartości i światopoglądu (Gurycka, 1994, 1998), poziomu aspiracji (Sikorski, 1999) oraz stylu funkcjonowania (Skarżyńska, 1995), a także różnice w zakresie poziomu wykształcenia i aspiracji edukacyjnych rodziców (Sikorski, *op. cit.*) oraz stylu socjalizacji w rodzinie (Bernstein, 1980; Piotrowski, Ziółkowski, 1976; Urban, 1999). Punktem wyjścia była dla nas jednak teoria schematów płci wg Sandry Bem (1974, 1976, 1981, 2000).

PROBLEM

Realia współczesnego świata wymagają zarówno od kobiet, jak i od mężczyzn zmiany zachowań i postaw w stosunku do tradycyjnych poglądów na miejsce i zadania obu płci w świecie (por. Hołówka, 1982; Deborah, 2000). Te powoli dokonujące się przemiany zmierzają do zmiany światopoglądu i obyczaju, form aktywności życiowej, także zawodowej, następuje powolna transformacja tradycyjnego, patriarchalnego wizerunku świata, większa akceptacja odmienności czy zachowań niestereotypowych (Schmidt-Waldherr, 2001; Wejnert, 2001). Pozostając w klatce stereotypowych przekonań, co do własnej roli społecznej, mężczyzna i kobieta odrzucają część własnej osobowości, cech i wartości niezbędnych w życiu, a rzekomo charakterystycznych dla płci przeciwnej – tylko dlatego, że tak ich zsocjalizowano (por. Gontarczyk, 2001).

Nasz program badawczy odwołuje się do schematów płci wg Sandry Bem (*op. cit.*; por. także Kuczyńska, 1992a). Psychologiczna płeć człowieka rozumiana jest tu przez nas „jako układ cech psychicznych związanych z płcią, takich jak kobiecość czy męskość, które kształtują się w jednostce od wczesnego dzieciństwa, dzięki jej uczestnictwu w życiu społecznym” (cyt. za: Kuczyńska, *op. cit.*, s. 237). Natomiast przez rolę płciową rozumiemy za Imielińskim i Dulko (1998): „zespół cech i zachowań, które uważa się w jakiejś konkretnej kulturze za właściwe jednej płci. Repertuar roli płciowej nie jest stały ani historycznie, ani przestrzennie, lecz poszczególne kultury w określonym czasie i miejscu dysponują zawsze pewnym zestawem kryteriów umożliwiających odróżnienie kobiet i mężczyzn od siebie” (*op. cit.*, s. 9). Płeć psychologiczna „tworzy się” w ciągu pierwszych lat życia pod wpływem rozmaitych

czynników wewnętrznych i zewnętrznych. Jest cechą niemal bez wyjątku stałą, określoną przez identyfikowanie się człowieka z osobnikami danej płci w określonej kulturze. Ważnym elementem jest tutaj poczucie przynależności do jednej z płci (por. Shaffer, 1985, s. 540). Tak rozumiana płeć psychologiczna stała się w ostatnich dziesięcioleciach obiektem licznych badań, głównie na terenie USA (por. Dakowicz, 2000).

Do najbardziej popularnych koncepcji można zaliczyć koncepcję schematów płci S.L. Bem – dotyczy ona procesu kształtowania się cech psychicznych związanych z płcią w zgodzie z definicjami kobiecości i męskości powszechnymi w danym społeczeństwie. Schematy płci wchodzi w skład schematów poznawczych. Są to oczekiwania odnoszące się do cech oraz sposobu zachowania się kobiet i mężczyzn. Bem (1976, s. 54; por. Miluska, 1996, s. 28–29) odrzuciła jednowymiarową i bipolarną koncepcję męskości i kobiecości i przyjęła koncepcję dwóch niezależnych względem siebie czynników ortogonalnych, w oparciu o którą skonstruowała metodę kwestionariuszową, mierzącą gotowość do przetwarzania informacji w terminach płci. Jednostka może posiadać jedną z kilku możliwych kombinacji cech męskich i kobiecych: wysokie wyniki na obu dymensjach (powyżej mediany) oznaczają typ androgyniczny, niskie wyniki na obu dymensjach dają typ niezróżnicowany, natomiast wysokie wyniki na jednej, a niskie na drugiej dymensji – mogą oznaczać typ zgodny z własną płcią biologiczną (mężczyźni z wysokimi wynikami w skali męskości i niskimi w skali kobiecości, u kobiet – odwrotnie) lub typ niezgodny z płcią biologiczną, „skrzyżowany” – to kobiety z wysokimi wynikami w skali męskości i niskimi w skali kobiecości, u mężczyzn – przeciwnie.

Lata 16 – 20, a więc okres późnej adolescencji (Brzezińska, 2000, s. 234) czy – jak to określa Debesse (1996, s. 107–119) – „wiek młodzieńczego entuzjazmu” to czas ostatecznego kształtowania się „bazowej” struktury tożsamości człowieka jako podstawy funkcjonowania w okresie dorosłości. Proces ten jest uzależniony przed wszystkim od czynników społecznych. Jego wynik to wspólny efekt oddziaływań rodziców i wychowawców oraz działań podejmowanych przez dorastającą osobę w całym okresie dzieciństwa oraz wczesnej adolescencji. Ważną rolę w tym procesie odgrywa poczucie identyfikacji z własną płcią. Młody człowiek przyjmuje określoną postawę, a w konsekwencji przejawia różne zachowania zgodne z „wdrukowanym” w procesie socjalizacji – głównie w środowisku rodzinnym – stereotypem płciowym, odwołując się do społecznych oczekiwań i wymagań roli związanej z daną płcią (Imieliński, Dulko, *op. cit.*).

W naszej kulturze stereotypowe cechy określające męskość to: rywalizacja, niezależność, siła, łatwość podejmowania decyzji, dominacja. Powszechnie uważa się natomiast za typowo kobiece takie cechy, jak:

wrażliwość, opiekuńczość, zdolność do poświęcania się, uczuciowość (Miluska, 1996; por. porównania międzykulturowe polsko-syryjskie Chylewskiej-Barakat, 2001). Stereotyp rozumienia kobiecości i męskości można wyjaśnić odwołując się do koncepcji schematów płci. Schematy poznawcze są to nasze teorie dotyczące rzeczywistości społecznej. Są to oczekiwania odnoszące się do cech, sposobu zachowania kobiet i mężczyzn, przy czym „stereotypy związane z płcią należą do najbardziej powszechnych stereotypów i społeczeństwo egzekwuje od swoich członków zgodne z nim funkcjonowanie” (Strykowska, 1992, s. 123).

Bem (1976, 2000) zakłada, że osoby androgyniczne inaczej niż osoby określone płciowo przetwarzają informacje, zwłaszcza informacje o sobie i innych ludziach oraz że funkcjonują sprawniej w sytuacjach społecznych. Wygląda na to, że model androgynii psychicznej jest formą tożsamości płciowej, która jest najbardziej funkcjonalna. Cechy męskie i żeńskie pozostają w równowadze, co umożliwia szybszą adaptację i lepsze funkcjonowanie jednostki w coraz bardziej złożonej rzeczywistości społecznej. Podleganie stereotypom ról płciowych jest zatem własnym samoograniczeniem się jednostki, tłumieniem własnych potrzeb. Stanowi ryzyko nie tylko dla jej zdrowia psychicznego, ale też zagrożenie dla relacji międzyludzkich. Wykształcona płeć psychologiczna pozwala uniknąć pomieszania ról, jeśli wybór tożsamości jest zgodny z płcią psychologiczną. Odpowiedzialność za tworzenie się w jednostce równowagi cech męskich i żeńskich spoczywa w procesie socjalizacji na rodzicach, wychowawcach i szeroko rozumianym środowisku społecznym.

Powszechnie przyjmuje się, iż to mężczyźni są bardziej agresywni od kobiet, gdyż częściej stają się sprawcami różnych aktów agresji, częściej są jej ofiarami ze strony innych mężczyzn, stosują przemoc w wielu sytuacjach, są sprawcami wykroczeń i przestępstw (por. wyniki badań i statystyki przytaczane przez Pytkę, 2000; Urbana, 1999, 2000; także najnowsze badania przeprowadzone na populacji polski uczniów – Brzezińska, Hornowska, 2001a, 2001b, 2001c, 2001 w druku). Jednocześnie obserwuje się w ostatnich latach wzrost podobnych zachowań u dziewcząt i kobiet (patrz przegląd i analiza wyników badań: Chylewska-Barakat, 2001). Czy zmianę taką można tłumaczyć jedynie „prostym” oddziaływaniem czynników o charakterze społeczno-kulturowym, generalnie sprzyjających współcześnie coraz większej brutalizacji życia społecznego i wzrostowi tendencji do wykorzystywania przemocy jako środka realizacji własnych celów? Posługiwanie się kategorią płci psychologicznej (nie zawsze zgodnej z płcią biologiczną) pozwala inaczej spojrzeć na rolę środowiska społeczno-kulturowego – kieruje nas ku traktowaniu go mniej jako „bezpośrednio sprawczego”, a bardziej jako kontekstu rozwoju określonych właściwości

człowieka (por. przegląd badań: Lisak, Hopper, Song, 1996), w tym także płci psychologicznej i związanego z nią poczucia tożsamości płciowej (por. Miluska, 1996) jako ważnych determinant ludzkiego postępowania.

PROGRAM BADAŃ

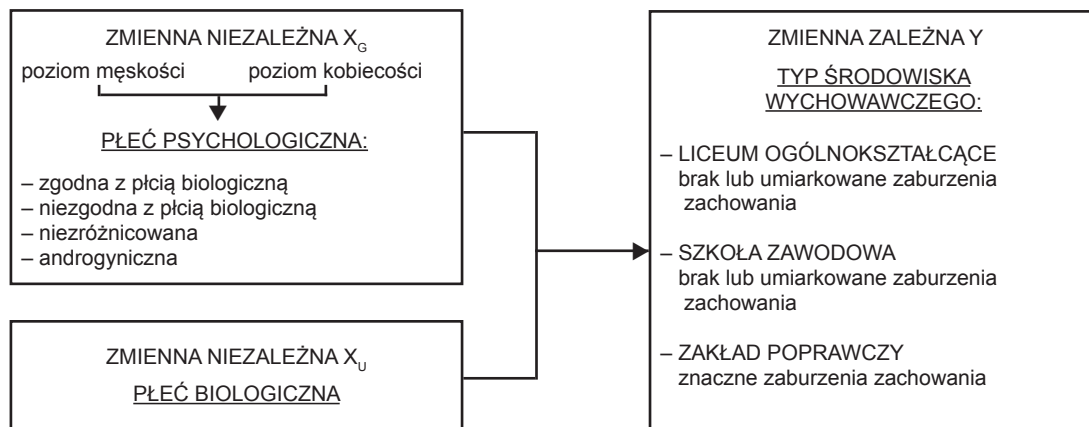
Głównym problemem naszych poszukiwań było ustalenie, czy i jaki istnieje związek pomiędzy płcią psychologiczną a funkcjonowaniem młodzieży w okresie II fazy adolescencji, z uwzględnieniem płci biologicznej (dziewczęta i chłopcy) oraz typu środowiska wychowawczego, w którym dokonuje się proces socjalizacji w tym okresie życia (liceum ogólnokształcące, zasadnicza szkoła zawodowa i zakład poprawczy).

PROBLEMY BADAWCZE

W badaniach poszukiwano odpowiedzi na następujące pytania:

- (1) Jaki jest poziom męskości i kobiecości u badanej młodzieży?
- (2) Jaki jest rozkład typów płci psychologicznej u badanej młodzieży?
- (3) Czy istnieje związek pomiędzy płcią biologiczną a poziomem męskości, kobiecości i typem płci psychologicznej?
- (4) Czy młodzież pochodząca z różnych środowisk różni się poziomem męskości, kobiecości i rozkładem typów płci psychologicznej?
- (5) Czy młodzież skierowana do zakładu poprawczego odróżnia się w szczególności sposobem poziomem męskości, kobiecości i dominacją jakiegoś typu płci psychologicznej od młodzieży nie przejawiającej zaburzeń zachowania wymagających izolacji od społeczeństwa?

Postawiono hipotezę, iż nie tylko poziom męskości i kobiecości oraz rozkład typów płci psychologicznej będzie odmienny u młodzieży w każdym z trzech badanych środowisk, ale także hipotezę mówiącą o tym, iż w środowisku zakładu poprawczego tak u badanych chłopców, jak i dziewcząt znacznie częściej występować będzie typ płci psychologicznej niezgodnej z płcią biologiczną. Uzasadnieniem dla takiego kierunku hipotezy były dane z literatury (por. Urban, 1999, 2000; Chylewska-Barakat, 2001) wskazujące na zaburzenia socjalizacji powodowane w tej grupie nieprawidłowymi relacjami w rodzinie, szczególnie relacjami z ojcem i matką, brakiem lub niespójnością i niestabilnością właściwych dla płci biologicznej wzorców identyfikacyjnych z własną płcią oraz prezentowanych wzorców płci przeciwnej. Schemat związków między badanymi zmiennymi prezentuje rycina 1.



Ryc. 1. Schemat badanych zmiennych

METODA BADAŃ

Narzędziem, za pomocą którego określano poziom kobiecości, męskości oraz typ płci psychologicznej był Inwentarz do Oceny Płci Psychologicznej (IPP) autorstwa Alicji Kuczyńskiej (1992a,b). Kwestionariusz ten składa się z 35 pozycji odnoszących się do różnych cech osobowości, w tym 15 cech charakteryzujących mężczyzn i 15 cech charakteryzujących kobiety, zgodnych z treścią polskiego stereotypu kulturowego odnośnie do płci oraz 5 pozycji neutralnych. Skala do oceny nasilenia każdej cechy jest pięciostopniowa (1 – 5 pkt.), badana osoba ma zaznaczyć, w jakim stopniu dana cecha opisuje jej osobę: „zupełnie taki nie jestem, raczej nie jestem taki, jestem taki w przeciętnym stopniu, raczej jestem taki, taki właśnie jestem”. Uzyskane przez osobę badaną wyniki w zakresie poziomu kobiecości i męskości pozwalają – brane łącznie – określić jeden z czterech możliwych typów płci psychologicznej. I tak mamy (por. Bem, 1976, s. 54):

- typ androgyniczny (*androgynous*): 53 – 75 pkt. w skali kobiecości i 49 – 75 pkt. w skali męskości,
- typ zgodny z płcią biologiczną (*sex typed*): dla kobiet 53 – 75 pkt w skali kobiecości i 0 – 48 pkt. w skali męskości, a dla mężczyzn 0 – 52 pkt. w skali kobiecości i 49 – 75 pkt. w skali męskości,
- typ niezgodny z płcią biologiczną (*cross-typed sex*): dla kobiet 0 – 52 pkt. w skali kobiecości i 49 – 75 pkt. w skali męskości, dla mężczyzn 0 – 48 pkt. w skali męskości i 53 – 75 pkt. w skali kobiecości,

- typ niezróżnicowany (*undifferentiated*): 0 – 52 pkt. w skali kobiecości i 0 – 48 pkt. w skali męskości.

OSOBY BADANE

Tabela 1 przedstawia liczbę badanych osób w trzech typach środowisk z podziałem na chłopców i dziewczęta. W badaniu udział wzięło sześć grup osób¹:

1. uczennice klasy IV liceum ogólnokształcącego ($n = 35$),
2. uczniowie klasy IV liceum ogólnokształcącego ($n = 26$),
3. uczennice klasy II Zasadniczej Szkoły Zawodowej ($n = 35$),
4. uczniowie klasy II Zasadniczej Szkoły Zawodowej ($n = 35$),
5. wychowanki Zakładu Poprawczego ($n = 31$),
6. wychowankowie Zakładu Poprawczego ($n = 33$).

Tabela 1
Liczba badanych osób

Kategorie	LO	ZSZ	ZP	Razem
Kobiety	35	35	31	101
Mężczyźni	26	35	33	94
Razem	61	70	64	195

¹ Nie podajemy tutaj nazw i adresów szkół i zakładów poprawczych, z których pochodziła badana młodzież. Badania przeprowadziły w roku 1999 i 2000 Jolanta Dąbrowska, Małgorzata Pełkowska i Joanna Staszczak.

WYNIKI

POZIOM KOBIECOŚCI W BADANYCH GRUPACH

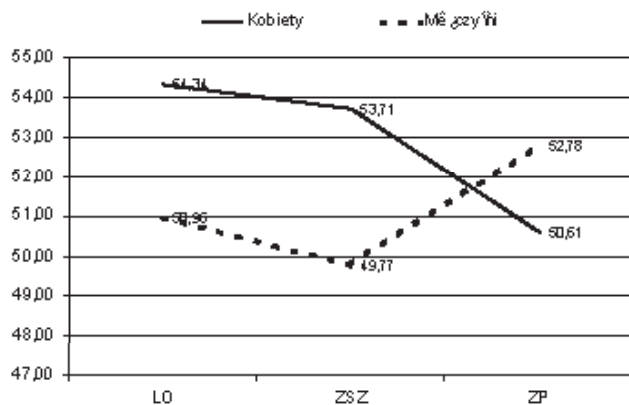
Średnie wartości poziomu kobiecości we wszystkich sześciu porównywanych grupach prezentują tabela 2 i rycina 2. Zastosowanie testu *t*-Studenta dla dwóch grup niezależnych dało następujące wyniki:

dla dziewcząt: LO \approx ZSZ $t = -.375$; n.i.
 LO $>$ ZP $t = 1.992$; $p = .05$
 ZSZ \approx ZP $t = 1.581$; n.i.
 dla chłopców: LO \approx ZSZ $t = .590$; n.i.
 LO \gg ZP $t = -1.071$; n.i.
 ZSZ $<$ ZP $t = -1.843$; $p = .069$

Tabela 2

Poziom kobiecości w badanych grupach

Kategorie	LO
Kobiety	54.34
Mężczyźni	50.96



Ryc. 2. Poziom kobiecości w badanych grupach

Okazuje się, iż poziom kobiecości jest istotnie wyższy u dziewcząt z LO niż u dziewcząt z ZP. Dziewczęta z ZSZ mają poziom kobiecości zbliżony do dziewcząt z LO. Z kolei u chłopców z ZP poziom kobiecości jest istotnie wyższy niż u chłopców ZSZ, ale podobny do poziomu kobiecości chłopców z LO. Jednocześnie stwierdzono, iż w środowisku LO dziewczęta cechuje istotnie wyższy poziom kobiecości niż chłopców ($t = -2.169$; $p = .034$), podobnie jest w środowisku ZSZ ($t = -.839$; $p = .071$). W zakładzie poprawczym natomiast dziewczęta i chłopcy nie różnią się istotnie poziomem kobiecości ($t = 1.226$; n.i.), co jest spowodowane z jednej strony tym, iż dziewczęta mają niższy niż ich

rówieśnice z LO i ZSZ poziom kobiecości, a z drugiej tym, że chłopców cechuje wyższy poziom kobiecości niż ich rówieśników z LO i ZSZ.

POZIOM MĘSKOŚCI W BADANYCH GRUPACH

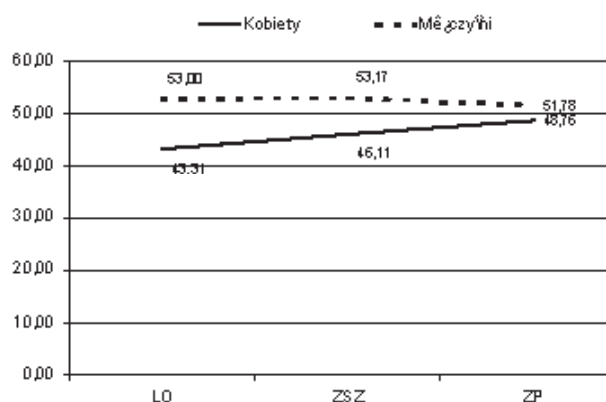
Tabela 3 i rycina 3. prezentują wyniki odnośnie do poziomu męskości w sześciu badanych grupach. Zastosowanie testu *t*-Studenta dla dwóch grup niezależnych dało następujące wyniki:

dla dziewcząt: LO \approx ZSZ $t = 1.622$; n.i.
 LO $<$ ZP $t = -2.723$; $p = .008$
 ZSZ \approx ZP $t = -1.159$; n.i.
 dla chłopców: LO \approx ZSZ $t = .077$; n.i.
 LO \approx ZP $t = .580$; n.i.
 ZSZ \approx ZP $t = -.751$; n.i.

Tabela 3

Poziom męskości w badanych grupach

Kategorie	LO	ZSZ
Kobiety	43.31	46.11
Mężczyźni	53.00	53.17



Ryc. 3. Poziom męskości w badanych grupach

Wyniki analiz statystycznych pokazują, iż poziom męskości jest podobny u chłopców we wszystkich trzech rodzajach środowisk. Natomiast wśród dziewcząt poziom męskości był istotnie wyższy w ZP niż w LO. Jednocześnie stwierdzono, iż dziewczęta cechuje istotnie niższy poziom męskości niż chłopców w liceum ogólnokształcącym ($t = 3.420$; $p = .001$) oraz w zasadniczej szkole zawodowej ($t = 4.983$; $p < .001$). W zakładzie poprawczym chłopcy i dziewczęta nie różnią się istotnie poziomem męskości ($t = 1.482$; n.i.).

POZIOM KOBIECZOŚCI I MĘSKOŚCI
U BADANYCH DZIEWCZĄT I CHŁOPCÓW

Przeprowadzono także analizę różnic między poziomem kobiecości i męskości u dziewcząt i chłopców w trzech badanych środowiskach. Wyniki przedstawiają tabele 4a i 4b. Zastosowanie testu *t*-Studenta dla danych zależnych pokazuje, iż dziewczęta z LO i ZSZ mają znacząco wyższy poziom kobiecości niż męskości ($p < .001$), natomiast u dziewcząt z ZP poziom kobiecości i męskości jest podobny (tabela 4a.). W przypadku chłopców z ZSZ istotnie wyższy jest poziom męskości niż kobiecości. U chłopców z ZP, podobnie jak u dziewcząt z ZP podobny jest poziom męskości i kobiecości, podobna sytuacja jest też w odniesieniu do chłopców z LO – u nich także podobny jest poziom męskości i kobiecości, choć różnica jest większa niż u chłopców z ZP na korzyść męskości (tabela 4b).

Tabela 4a
Poziom kobiecości i męskości u kobiet

Kategorie	LO	ZSZ	ZP
Kobiecość	54.34	53.71	50.61
Męskość	43.31	46.11	48.67
wartość <i>t</i>	7.86	4.27	.89
<i>p</i>	< .001	< .001	n.i.

Tabela 4b
Poziom męskości i kobiecości u mężczyzn

Kategorie	LO	ZSZ	ZP
Męskość	53.00	53.17	51.79
Kobiecość	50.96	49.77	52.78
wartość <i>t</i>	1.034	2.144	.767
<i>p</i>	n.i.	.039	n.i.

ROZKŁAD TYPÓW PŁCI PSYCHOLOGICZNEJ
W GRUPACH CHŁOPCÓW

Dla oceny istotności różnic między rozkładami typów płci psychologicznej w trzech badanych środowiskach (źródło danych: Tab. 5; por. Ryc. 4a, 4b, 4c) zastosowano test χ^2 kolejno dla dwóch par porównań (tabele 2 x 2; $df = 1$; test dwustronny; $\chi^2_a = 2.71$ – por. Ferguson, Takane, 1997, s. 581), tj. dla typu niezróżnicowanego i androgynicznego oraz zgodnego (męskiego) i niezgodnego (kobiecego) z płcią biologiczną. Uzyskano następujące wyniki:

**1. Typ płci psychologicznej:
niezróżnicowana i androgyniczna**

LO i ZSZ	$n = 36$; test dwustronny, $df = 1$, $\chi^2_a = 2.71$; $\chi^2 = .29$; n.i. χ^2 McNemary: A-D $\chi^2 = 2.12$; n.i.; B-C $\chi^2 = .21$; n.i.
LO i ZP	$n = 33$; test dwustronny, $df = 1$, $\chi^2_a = 2.71$; $\chi^2 = .86$; n.i. χ^2 McNemary: A-D $\chi^2 = .64$; n.i.; B-C $\chi^2 = .21$; n.i.
ZSZ i ZP	$n = 37$; test dwustronny, $df = 1$, $\chi^2_a = 2.71$; $\chi^2 = .19$; n.i. χ^2 McNemary: A-D $\chi^2 = .00$; n.i.; B-C $\chi^2 = .45$; n.i.

co oznacza, iż u chłopców we wszystkich trzech rodzajach środowisk wychowawczych podobnie często występują androgyniczny i niezróżnicowany typ płci psychologicznej.

**2. Typ płci psychologicznej:
kobieca (niezgodna z płcią biologiczną)
i męska (zgodna)**

LO i ZSZ	$n = 25$; test dwustronny, $df = 1$, $\chi^2_a = 2.71$; $\chi^2 = .06$; n. i. χ^2 McNemary: A-D $\chi^2 = 3.27$; $p = .070$; B-C $\chi^2 = 8.64$; $p = .003$
LO i ZP	$n = 26$; test dwustronny, $df = 1$, $\chi^2_a = 2.71$; $\chi^2 = 3.29$; $p = .069$ χ^2 McNemary: A-D $\chi^2 = .06$; n.i.; B-C $\chi^2 = 4.90$; $p = .027$
ZSZ i ZP	$n = 31$; test dwustronny, $df = 1$, $\chi^2_a = 2,71$; $\chi^2 = 3.48$; $p = .062$ χ^2 McNemary: A-D $\chi^2 = 1.25$; n.i.; B-C $\chi^2 = 3.27$; $p = .070$

Uzyskane wyniki oznaczają, iż w LO i ZSZ istotnie częściej występuje wśród chłopców typ płci psychologicznej zgodny z płcią biologiczną czyli więcej jest męskich chłopców niż chłopców kobiecych. Z kolei wśród chłopców z ZP jest istotnie więcej chłopców kobiecych niż w LO i ZSZ.

Tabela 5 pokazuje, iż w grupie chłopców z LO dominuje typ androgyniczny (42%) oraz typ męski czyli zgodny z płcią biologiczną (35%) w stosunku do typów kobiecego i męskiego, podobnie jest w grupie chłopców z ZSZ, przy czym wśród tych chłopców nieco więcej jest osób o typie męskim (37%) niż w LO, a mniej niż w LO chłopców androgynicznych (34%). Grupa chłopców z ZP jest bardzo heterogeniczna i znacznie różni się od obu pozostałych – tutaj wszystkie cztery typy płci psychologicznej występują z podobną częstością, z nieznaczną przewagą typu androgynicznego (28%).

Tabela 5
Rozkład typów płci psychologicznej w badanych grupach (chłopcy, $n = 94$)

Kategorie	Symbol	LO	ZSZ	ZP	Razem
niezróżnicowana	N	5	8	8	21
androgyniczna	A	11	12	9	32
zgodna z płcią biolog.	ZB	9	13	9	31
niezgodna z płcią biolog.	NB	1	2	7	10
Razem		26	35	33	94

ROZKŁAD TYPÓW PŁCI PSYCHOLOGICZNEJ W GRUPACH DZIEWCZĄT

Aby obliczyć wartości testu χ^2 , pozwalające na ocenę istotności różnic między trzema porównywanymi grupami rozbito tabelę ogólną (źródło danych: tabela 6, por. rycina 5a, 5b, 5c) na tabele szczegółowe typu 2×2 , tj. oddzielnie sprawdzano poziom istotności różnic między trzema typami środowisk dla typu niezróżnicowanego i androgynicznego i oddzielnie dla typu kobiecego (zgodnego z płcią biologiczną) i męskiego (niezgodnego z płcią biologiczną). Uzyskano następujące wyniki:

1. Typ płci psychologicznej: niezróżnicowana i androgyniczna

LO i ZSZ $n = 32$; test dwustronny, $df = 1$, $\chi^2_a = 2.71$; $\chi^2 = 6.35$; $p = .012$
 χ^2 McNemary: A-D $\chi^2 = .17$; n.i.;
B-C $\chi^2 = .44$; n. i.

LO i ZP $n = 28$; test dwustronny, $df = 1$, $\chi^2_a = 2.71$; $\chi^2 = 1.69$; n.i.
 χ^2 McNemary: A-D $\chi^2 = .24$; n.i.;
B-C $\chi^2 = 1.45$; n.i.

Tabela 6
Rozkład typów płci psychologicznej w badanych grupach (dziewczęta, $n = 101$)

Kategorie	Symbol	LO	ZSZ	ZP	Razem
niezróżnicowana	N	10	6	8	24
androgyniczna	A	3	13	7	23
zgodna z płcią biolog.	ZB	20	10	7	37
niezgodna z płcią biolog.	NB	2	6	9	17
Razem		35	35	31	101

ZSZ i ZP $n = 34$; test dwustronny, $df = 1$, $c^2_a = 2.71$; $c^2 = 1.64$; n.i.
 c^2 McNemary: A-D $c^2 = .00$; n.i.;
B-C $c^2 = .76$; n.i.

czyli w LO jest istotnie więcej dziewcząt o typie niezróżnicowanym (29%) niż w ZSZ (17%) i jednocześnie istotnie mniej jest dziewcząt androgynicznych (9% w LO wobec 37% w ZSZ i 23% w ZP).

2. Typ płci psychologicznej: kobieca (zgodna z płcią biologiczną) i męska (niezgodna)

LO i ZSZ $n = 38$; test dwustronny, $df = 1$, $\chi^2_a = 2.71$; $\chi^2 = 4.50$; $p = .034$
 χ^2 McNemary: A-D $\chi^2 = 6.50$;
 $p = .011$; B-C $\chi^2 = 4.08$; $p = .043$

LO i ZP $n = 38$; test dwustronny, $df = 1$, $\chi^2_a = 2.71$; $\chi^2 = 10.02$; $p = .002$
 χ^2 McNemary: A-D $\chi^2 = 3.45$;
 $p = .063$; B-C $\chi^2 = 1.78$; n.i.

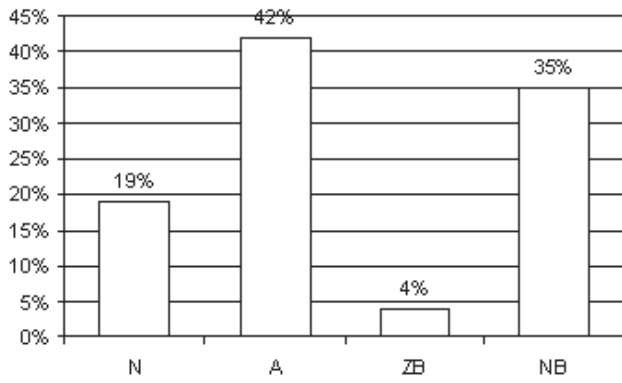
ZSZ i ZP $n = 32$; test dwustronny, $df = 1$, $\chi^2_a = 2.71$; $\chi^2 = 1.13$; n.i.
 χ^2 McNemary: A-D $\chi^2 = .00$; n.i.;
B-C $\chi^2 = .00$; n.i.

czyli w LO jest istotnie więcej dziewcząt o typie kobiecym (zgodnym z płcią biologiczną – 56%) niż w ZSZ (29%) i ZP (23%) oraz istotnie mniej o typie męskim (niezgodnym z płcią biologiczną – 6%) niż w ZSZ (17%) i w ZP (28%). Nie ma natomiast różnic między ZSZ i ZP pod względem częstości występowania typu kobiecego i męskiego wśród dziewcząt.

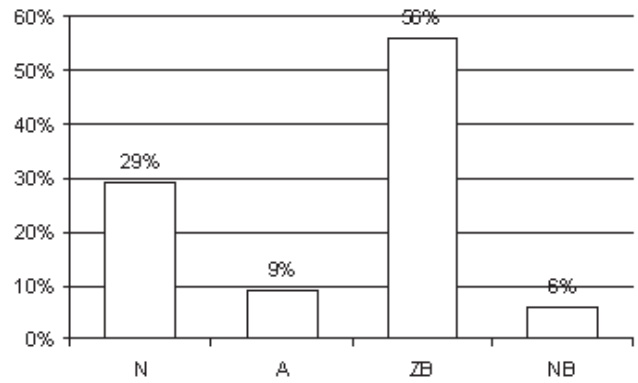
Najbardziej homogeniczną grupą są dziewczęta z LO, występuje tam najwięcej „kobiecych kobiet” – aż 56% badanej grupy, „męskich kobiet” jest najmniej w porównaniu z pozostałymi grupami – tylko 6%. W przypadku dziewcząt z ZSZ najliczniejszą grupę stanowią osoby androgyniczne – 37%, natomiast „męskie kobiety” i „kobiety niezróżnicowane” występują w tych samych proporcjach – po 17%. Grupa dziewcząt najbardziej zróżnicowana pod względem typu płci psychologicznej to młodzież w ZP, dominującą grupą są „męskie kobiety” – 28% badanej grupy, pozostałe typy płci psychologicznej są reprezentowane podobnie często.

ROZKŁAD TYPÓW PŁCI PSYCHOLOGICZNEJ W LO, ZSZ I ZP

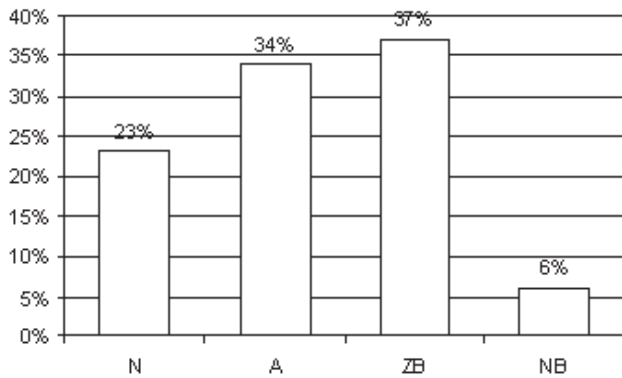
Sprawdzono także, jaki jest rozkład typów płci psychologicznej – podobny czy różny – u dziewcząt i chłopców w każdym typie środowiska oddzielnie. Tutaj także posłużono się testem χ^2 (tabela 2×4 ; test dwustronny, $df = 3$), a następnie obliczono wartość współczynnika siły związku T -Czuprowa (por. Brzeziński, 1978,



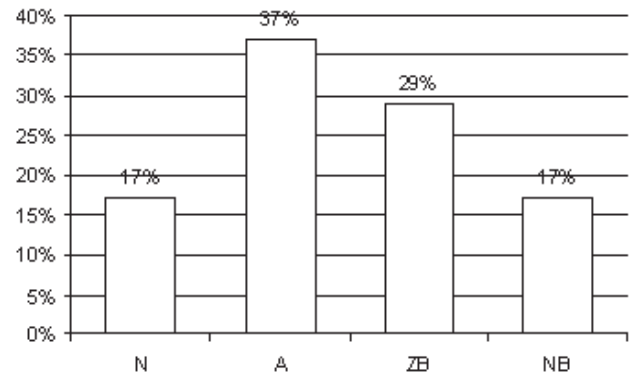
Ryc. 4a. Chłopcy z LO – typ płci psychologicznej



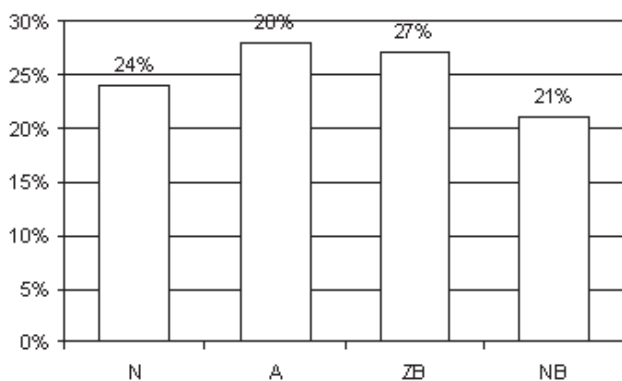
Ryc. 5a. Dziewczęta z LO – typ płci psychologicznej



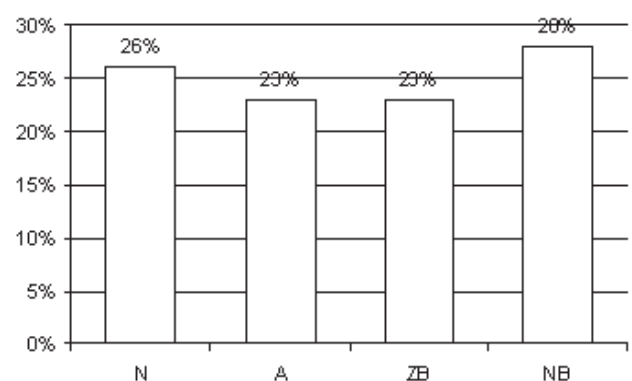
Ryc. 4b. Chłopcy z ZSZ – typ płci psychologicznej



Ryc. 5b. Dziewczęta z ZSZ – typ płci psychologicznej



Ryc. 4c. Chłopcy z ZP – typ płci psychologicznej



Ryc. 5c. Dziewczęta z ZP – typ płci psychologicznej

s. 115). Układ typów płci psychologicznej w trzech badanych środowiskach pokazują parami Ryc. 4a i 5a, 4b i 5b oraz 4c i 5c (dane z tabeli 5 i tabeli 6). Uzyskano następujące rezultaty w wyniku zastosowania testu χ^2 :

dla chłopców i dziewcząt w LO:

$$n = 61; \text{ test dwustronny,} \\ df = 3, \chi^2_a = 6.25; \chi^2 = 8.842; p < .05; C = .22$$

dla chłopców i dziewcząt w ZSZ:

$$n = 70; \text{ test dwustronny,} \\ df = 3, \chi^2_a = 6.25; \chi^2 = 3.143; \text{ n.i.}$$

dla chłopców i dziewcząt w ZP:

$$n = 64; \text{ test dwustronny,} \\ df = 3, \chi^2_a = 6.25; \chi^2 = .751; \text{ n.i.}$$

Jak widać, rozkład typów płci psychologicznej u dziewcząt i chłopców w LO jest znacząco różny, natomiast zarówno w ZSZ, jak i w ZP rozkład ten jest podobny dla obu płci. Przyczyną tego w środowisku ZSZ jest podobnie wysoki procent osób androgynicznych wśród dziewcząt (37%) i chłopców (34%), a w środowisku ZP podobny proporcjonalnie rozkład wszystkich czterech typów u obu płci, przy czym u dziewcząt dominuje typ niezgodny z płcią biologiczną (męski – 28%), a u chłopców dominuje typ androgyniczny (także 28%).

ANALIZA SKUPIEŃ

Aby ostatecznie zweryfikować hipotezę o powiązaniu typu płci psychologicznej z płcią biologiczną oraz typem środowiska wychowawczego przeprowadzono analizę skupień na przypadkach wg metody *k*-średnich. Analizę tę przeprowadzono oddzielnie na trzech zbiorach danych: (1) dziewczęta i chłopcy z LO i ZSZ, a więc osoby bez wyraźnych zaburzeń zachowania różniące się płcią biologiczną i przynależnością do określonego rodzaju środowiska, (2) dziewczęta z LO, ZSZ i ZP, a więc osoby o tej samej płci biologicznej, ale różniące się typem środowiska i stopniem przejawiania zaburzeń zachowania oraz (3) chłopcy z LO, ZSZ i ZP, a więc także osoby o tej samej płci biologicznej, ale różniące się typem środowiska i stopniem przejawiania zaburzeń zachowania. Rezultaty takiej krzyżowej analizy były następujące:

Analiza 1: dziewczęta – chłopcy, LO – ZSZ, brak zaburzeń zachowania, $n = 131$. Wyodrębniły się cztery skupienia (por. Pełkowska, 2001):

– *Skupienie 1:* chłopcy androgyniczni ($n = 30$) – jest tu 87% osób o androgynicznym typie płci psychologicznej. Wśród nich zdecydowana jest przewaga chłopców – 73%, dziewcząt jest 27%. Są to przede wszystkim uczniowie ZSZ – 60%, uczniów z LO jest 40%.

– *Skupienie 2:* chłopcy męscy ($n = 33$) – osoby o męskim typie płci psychologicznej stanowią tu 78%, wśród nich zdecydowana jest przewaga chłopców (73%) nad dziewczętami (27%). Typ niezróżnicowany wystąpił u 22% osób. Przeważają uczniowie z ZSZ (64%) nad uczniami z liceum ogólnokształcącego (36%).

– *Skupienie 3:* kobiece dziewczęta ($n = 34$) – w tej grupie przeważa typ kobiecy (62%) nad androgynicznym (38%). Skupieniu nadano taką nazwę ze względu na zdecydowaną przewagę dziewcząt (79%) nad chłopcami (21%). Natomiast oba rodzaje środowisk reprezentowane są w podobnej częstości: ZSZ – 53%, LO – 47%.

– *Skupienie 4:* niezróżnicowane dziewczęta ($n = 34$) – dominuje typ płci psychologicznej niezróżnicowany – 65%. Znalazły się tu głównie dziewczęta (76%), chłopców jest 24%. Przeważają osoby z LO (62%) nad osobami z ZSZ (38%).

Analiza 2: dziewczęta, LO – ZSZ – ZP, zaburzenia zachowania, $n = 101$. Wyodrębniły się trzy skupienia (por. Dąbrowska, 2001):

– *Skupienie 1:* dziewczęta męskie ($n = 28$) – dominują dziewczęta o wysokim wskaźniku stereotypowych cech męskich czyli o płci psychologicznej niezgodnej z płcią biologiczną – 61%. Dziewczęta androgyniczne stanowią 29% osób, nieliczną grupę stanowi typ niezróżnicowany – 10%. Należą tu głównie dziewczęta z ZP (50%) i ZSZ (36%), dziewcząt z LO jest tylko 14%.

– *Skupienie 2:* dziewczęta niezróżnicowane ($n = 36$) czyli o słabym nasileniu cech i kobiecych i męskich – 58% osób. Znalazło się tu również 42% dziewcząt o typie płci psychologicznej „kobiecy kobiety”, pozostałe dwa typy płci nie pojawiły się. Najliczniejszą grupę stanowią dziewczęta z LO (44%), podobna liczba osób (po 28%) pochodzi z ZSZ i ZP.

– *Skupienie 3:* dziewczęta kobiece i androgyniczne ($n = 37$) – przeważają dziewczęta o wysokim wskaźniku kobiecości, stanowią one 59% grupy, osoby androgyniczne to 41%, natomiast w ogóle nie występuje tu typ „męskiej kobiety” i typ niezróżnicowany. Do skupienia tego należą dziewczęta z LO (41% tej grupy) i ZSZ (także 41% grupy), osoby z ZP stanowią jedynie 18% tej grupy.

Analiza 3: chłopcy, LO – ZSZ – ZP, zaburzenia zachowania, $n = 94$. Wyodrębniły się trzy skupienia (por. Staszczak, 2001):

– *Skupienie 1:* chłopcy męscy ($n = 47$) – jest to grupa najbardziej zróżnicowana, dominuje tu co prawda typ męski zgodny z płcią biologiczną (55% osób), ale typ androgyniczny to 23% osób, typ kobiecy czyli niezgodny z płcią biologiczną to 17%, a typ niezróżni-

cowany to 5%. Reprezentowane są wszystkie trzy typy środowisk: LO – 38%, ZSZ – 25%, ZP – 37%.

– *Skupienie 2*: chłopcy androgyniczni ($n = 26$) – typ androgyniczny to aż 81% osób, typ męski to 19%. Podobnie często reprezentowane są wszystkie trzy środowiska: LO – 35%, ZSZ – 30%, ZP – 35%.

– *Skupienie 3*: chłopcy niezróżnicowani ($n = 21$) – osób takich jest 90%, 10% to osoby o typie kobiecym czyli niezgodnym z płcią biologiczną. Znaleźli się tu chłopcy ze wszystkich środowisk: LO – 38%, ZSZ – 28%, ZP – 34%.

WNIOSKI

Porównanie poziomu kobiecości, męskości, oraz rozkładu typów płci psychologicznej we wszystkich sześciu badanych grupach młodzieży pokazuje, iż:

1. Dziewczeta z zakładu poprawczego cechuje najniższy poziom kobiecości oraz najwyższy poziom męskości w porównaniu z rówieśniczkami z liceum ogólnokształcącego i szkoły zawodowej.
2. Chłopcy z zakładu poprawczego przy podobnym poziomie męskości, jak u rówieśników z liceum ogólnokształcącego i szkoły zawodowej cechują się jednocześnie najwyższym – w porównaniu z LO i ZSZ – poziomem kobiecości.
3. W środowisku LO i ZSZ dziewczeta mają istotnie wyższy niż chłopcy poziom kobiecości, a chłopcy istotnie wyższy poziom męskości, natomiast w środowisku zakładu poprawczego dziewczeta i chłopców cechuje podobny poziom kobiecości i męskości.
4. Dziewczeta i chłopcy w LO znacząco różnią się typem płci psychologicznej – dziewczeta są kobiece lub niezróżnicowane, a chłopcy męscy lub androgyniczni.
5. W środowisku ZSZ i ZP rozkład typów płci psychologicznej u dziewcząt i chłopców jest podobny.
6. Największe – w stosunku do LO i ZSZ – zróżnicowanie typów płci psychologicznej tak u dziewcząt, jak i u chłopców w zakładzie poprawczym może być przyczyną występujących u tych osób znacznych problemów wychowawczych. Dla tak różnorodnej grupy trudno jest bowiem znaleźć psychologicznie atrakcyjną i skuteczną metodę wychowawczą, która eliminowałaby występujące u nich pierwotne zaburzenia zachowania, co może prowadzić zwróceniu do nasilania występujących już wcześniej zaburzeń zachowania, jak i rodzenia się wtórnych problemów wychowawczych oraz trudności w nauce szkolnej.

Wszystkie prowadzone analizy, tj. analiza poziomu istotności różnic (wg testu t oraz testu chi^2) oraz analiza skupień (wg metody k -średnich) pokazują, iż w

przypadku dziewcząt typ płci psychologicznej wyraźnie wiąże się z przynależnością do określonego środowiska. Dziewczeta o typie płci niezgodnej z płcią biologiczną, a więc „męskie” przeważają w środowisku ZP i ZSZ, o typie niezróżnicowanym i kobiecym w LO, a androgyniczne w ZSZ. Natomiast w przypadku chłopców nie można powiązać występowania czy dominowania różnych typów płci psychologicznej ze środowiskiem wychowawczym. Oznaczałoby to, iż albo odmienne czynniki społeczno-kulturowe są powiązane z osiągnięciem identyfikacji z płcią u chłopców i u dziewcząt, albo też czynnik natury biologicznej silniej determinuje zachowania chłopców niż dziewcząt.

W każdym razie jest to ciekawy wynik tych badań, wymagający weryfikacji w dalszych badaniach, które należałoby jednak przeprowadzić na znacznie liczniejszych próbach młodzieży obojga płci i reprezentujących różne środowiska – wielkomiejskie, małomiasteczkowe i wiejskie. Kontrolni należałoby także poddać takie zmienne, jak poziom i zakres zaburzeń zachowania, poziom wykształcenia i status zawodowy obojga rodziców, strukturę rodziny, styl socjalizacji w rodzinie. Ciekawym byłoby także przeprowadzenie analizy porównawczej z wynikami tak chłopców, jak i dziewcząt młodszych, tj. w wieku 10/12 – 15 lat czyli z pierwszego okresu adolescencji. Niemniej jednak sądzimy, iż nasze badania – choć traktować je należy jedynie jako eksploracyjne czy pilotażowe – dostarczyły wielu interesujących danych i podstaw do formułowania frapujących hipotez ukierunkowujących dalsze poszukiwania.

LITERATURA

- Bem, S.L. (1974). The measurement of psychological androgyny. *Journal of Consulting and Clinical Psychology*, 42, 155–162.
- Bem, S.L. (1976). Probing the promise of androgyny. W: A. G. Kaplan, J. P. Bean (red.), *Beyond sex-role stereotypes. Reading toward a psychology of androgyny* (s. 47–62). Boston – Toronto: Little, Brown and Company.
- Bem, S.L. (1981). Gender schemata theory. A cognitive account of sex typing. *Psychological Review*, 88, 4, 354–364.
- Bem, S.L. (2000). *Męskość, kobiecość. O różnicach wynikających z płci*. Gdańsk: Gdańskie Wyd. Psychologiczne.
- Bernstein, B. (1980). Socjolingwistyczne ujęcie procesu socjalizacji: uwagi dotyczące podatności na oddziaływanie szkoły. W: G. Wales Shugar, M. Smoczyńska (red.), *Badania nad rozwojem języka dziecka* (s. 557–596). Warszawa: PWN.
- Brzezińska, A. (2000). *Spółeczna psychologia rozwoju*. Warszawa: Wydawnictwo Naukowe Scholar.
- Brzezińska, A., Hornowska, E. (2001a). Przemoc w doświadczeniach uczniów poznańskich szkół. *Edukacja i Dialog*, 3, 136, 23–30.
- Brzezińska, A., Hornowska, E. (2001b). Gimnazjaliści wobec agresji i przemocy. *Nowa Szkoła*, 7, 45–48.
- Brzezińska, A., Hornowska, E. (2001c). Uczniowie szkół podstawowych wobec agresji i przemocy. *Nowa Szkoła*, 10, 33–36.

- Brzezińska, A., Hornowska, E. (2001 w druku). Uczniowie szkół ponadpodstawowych wobec agresji i przemocy. *Nowa Szkoła*.
- Brzeziński, J. (1978). *Elementy metodologii badań psychologicznych*. Warszawa: PWN.
- Budrowska, K. (1997). Od kobiety do mężczyzny i z powrotem. W: J. Brach-Czajna (red.), *Rozważania o płci w kulturze* (s. 297–308). Białystok: Wydawnictwo Trans Humana.
- Budrowska, K. (2000). *Kobieta i stereotypy*. Białystok: Wydawnictwo Trans Humana.
- Chylewska-Barakat, L. (2001). *Przemoc między małżonkami w kontekście społeczno-kulturowym płci. Polsko-syryjskie studium porównawcze*. Poznań: Instytut Psychologii UAM (nie opublikowany maszynopis rozprawy doktorskiej).
- Dakowicz, (2000). *Płeć psychiczna a poziom samoaktualizacji*. Białystok: Wydawnictwo Trans Humana.
- Dąbrowska, J. (2001). *Płeć psychologiczna u dziewcząt w II fazie dorastania (analiza porównawcza)*. Warszawa: Szkoła Wyższa Psychologii Społecznej (nie opublikowany maszynopis pracy magisterskiej).
- Debesse, M. (1996). *Etapy wychowania*. Warszawa: Wydawnictwo „Żak”.
- Deborah, B. (2000). *Mózg i płeć – o biologicznych różnicach między kobietami a mężczyznami*. Warszawa: Wydawnictwo Prószyński i S-ka.
- Ferguson, G. A., Takane, Y. (1997). *Analiza statystyczna w psychologii i pedagogice*. Warszawa: Wydawnictwo Naukowe PWN.
- Gontarczyk, E. (2001). Kobiety i zmieniające się relacje płci w przeobrażającym się świecie i Europie Środkowo-Wschodniej. W: A. Wachowiak (red.), *Jak żyć? Wybrane problemy jakości życia* (s. 205–224). Poznań: Wydawnictwo Fundacji Humaniora.
- Gurycka, A. (1994). *Reprezentacja świata w umysłach młodzieży*. Gęzka. Warszawa: Wyd. PTP.
- Gurycka, A. (red.). (1998). *Jak ludzie spostrzegają swój świat?* Warszawa: Wydawnictwo Akademickie Żak.
- Hołówka, T. (1982). *Nikt nie rodzi się kobietą*. Warszawa: Wydawnictwo „Czytelnik”.
- Imieliński, K., Dulko, S. (1988). *Przekleństwo androgyne*. Warszawa: PWN.
- Kuczyńska, A. (1992a). Płeć psychologiczna. Podstawy teoretyczne, dane empiryczne oraz narzędzie pomiaru. *Przegląd Psychologiczny*, 35 (2), 237–247.
- Kuczyńska, A. (1992b). *Inwentarz do oceny płci psychologicznej*. Warszawa: Wydawnictwo PTP.
- Lisak, D., Hopper, J., Song, P. (1996). Factors in the cycle of violence: gender rigidity and emotional constriction. *Journal of Traumatic Stress*, 9, 4, 721–743.
- Miluska, J. (1996) *Tożsamość kobiet i mężczyzn w cyklu życia*. Poznań: Wydawnictwo Naukowe Uniwersytetu im. Adama Mickiewicza w Poznaniu.
- Mizelińska, J. (1996). Czy potrzebna jest akceptacja androgynii? Rozważania o tożsamości kobiet i mężczyzn. *Kwartalnik Pedagogiczny*, 160, 2, 71–100.
- Pełkowska, M. (2001). *Płeć psychologiczna a funkcjonowanie młodzieży w wieku 16-20 lat*. Warszawa: Szkoła Wyższa Psychologii Społecznej (nie opublikowany maszynopis pracy magisterskiej).
- Piotrowski, A., Ziółkowski, M. (1976). *Zróżnicowanie językowe a struktura społeczna*. Warszawa: PWN.
- Pytka, L. (2000). *Pedagogika resocjalizacyjna. Wybrane zagadnienia teoretyczne, diagnostyczne i metodyczne*. Warszawa: Wydawnictwo Akademii Pedagogiki Specjalnej.
- Schmidt-Waldherr, H. (2001). Mężczyźni, kobiety i pieniądze. Równości i różnice między kobietami a mężczyznami w dobie przewrotów. W: A. Wachowiak (red.), *Jak żyć? Wybrane problemy jakości życia* (s. 163–180). Poznań: Wydawnictwo Fundacji Humaniora.
- Shaffer, D. R. (1985). *Developmental psychology*. Monterey: Books/Cole Company.
- Sikorski, W. (1999). *Aspiracje młodzieży uczącej się i ich tło rozwojowe. Studia i monografie, nr 276*. Opole: Wydawnictwo Uniwersytetu Opolskiego.
- Skarżyńska, K. (1995). Młodzi bezrobotni i ich rówieśnicy. Odmienność celów i stylów życia oraz stosunku do pracy. W: A. Bańka, R. Derbis (red.), *Pomiar i poczucie jakości życia u aktywnych zawodowo i bezrobotnych* (s. 117–127). Poznań – Częstochowa: Print-B.
- Staszczak, J. (2001). *Płeć psychologiczna chłopców w drugiej fazie adolescencji (analiza porównawcza)*. Warszawa: Szkoła Wyższa Psychologii Społecznej (nie opublikowany maszynopis pracy magisterskiej).
- Strykowska, M. (1992). Regulacyjna funkcja tożsamości płciowej kobiet a ich praca zawodowa. *Kolokwia Psychologiczne*, 1, 121–136.
- Urban, B. (1999). *Zachowania dewiacyjne młodzieży*. Kraków: Wydawnictwo Uniwersytetu Jagiellońskiego.
- Urban, B. (2000). *Zaburzenia w zachowaniu i przestępczość młodzieży*. Kraków: Wydawnictwo Uniwersytetu Jagiellońskiego.
- Wejnert, B. (2001). Dynamika zmian makrospołecznych i ich wpływ na życie kobiet. W: A. Wachowiak (red.), *Jak żyć? Wybrane problemy jakości życia* (s. 195–203). Poznań: Wydawnictwo Fundacji Humaniora.