

Wpływ zmiennych egzystencjonalnych na skutki przeżycia religijnego

Stanisław Głaz*

Katedra Psychologii Ogólnej, Wyższa Szkoła Filozoficzno-Pedagogiczna „Ignatianum”, Kraków

THE INFLUENCE OF EXISTENTIAL VARIABLES ON THE EFFECTS OF A RELIGIOUS EXPERIENCE

The aim of the investigation was to answer the following questions: 1 - Does gender influence the intensity of the effects of an experience of the presence for God, the feeling of the sense of life, the difficulties in the process of value estimations and religious commitment? 2 - Which of the variables being taken into account during the research carried out among young people in KKW and SZR tests does exert an influence on the effects of experiencing God's presence and God's absence and what is the extent of such an effect? The research was carried in students who declared that they believed in God and met with a religious experience in their lives. The sample consisted of 65 men and 69 women within the age range of 23 to 25 years of life. The analysis of the results did not show any significant associations between gender and the dependent variables. By means of the regression analysis it was established that the dependent variable of the experience of God were influenced by religiousness and, to a lesser extent, by difficulties associated with the process of value estimations.

WPROWADZENIE

Człowiek niekiedy przeżywa różne rodzaje kryzysów. Problemy z tym związane są przedmiotem zainteresowania wielu psychologów. Kryzys jest rozumiany jako pewien proces intensywnych i subiektywnie trudnych przemian różnych aspektów osobowości. Wiąże się on często z zachwianiem równowagi emocjonalnej jednostki i załamaniem dotychczasowych mechanizmów obronnych i adopcyjnych (Oleś, 1992). Przebiega on zwykle na jednej z trzech płaszczyzn – biologicznej, duchowej i psychologicznej, albo równocześnie na wszystkich trzech. Kryzysy cechuje dynamiczność. Posiadają one odmienne odcienie, przebieg i wreszcie – finał. O charakterze kryzysów decyduje ich pochodzenie. Mogą one posiadać różne źródła. Często przyczyną kryzysów są uwarunkowania kulturowo-społeczne, osobowościowe, rozwojowe, religijne (Prężyna, 1988; Jaworski, 1996; Płużek, 1994; Walesa, 1996).

Kryzys, który przeżywa człowiek, często dotyczy systemu wartości uznawanych przez niego. Tych subiektywnych, które są odkrywane w procesie własnego roz-

woju, jak uważają niektórzy przedstawiciele socjologii oraz psychologii, i tych proponowanych przez konkretne społeczeństwo, w którym żyje. Proces odkrywania i poszukiwania wartości może mieć charakter ciągły, bądź może być zaprzeczony przez człowieka (Oleś, 1996).

Człowiek obdarzony jest zdolnością wartościowania, zorientowany jest na wartościowanie swoich doświadczeń (Piaget, 1966). Wartości odkrywane i napotymane w trakcie procesu rozwoju są uporządkowywane hierarchicznie, często od niższych do wyższych, bardziej twórczych. W procesie wartościowania po zrealizowaniu jakiejś wartości pojawia się w świadomości człowieka potrzeba poszukiwania wartości o większej przydatności (Maslow, 1966, 1986; Popielski, 1996; Świrydowicz, 1995). Niektórzy autorzy uważają, że procesowi temu towarzyszy pewna modyfikacja, stąd też świat wartości ludzkich, często już zhierarchizowany, poddany jest przewartościowaniom. Podczas kryzysu występuje jakiś moment rozstrzygający, punkt zwrotny, stanowiący przełom, może mieć miejsce próba albo doświadczenie mające doprowadzić do rozstrzygnięcia. Sytuacje takie wywołują w człowieku poczucie dyskomfortu, napięcie, a także dezorientację. (Siekiera, 1997; Oleś, 1992; Badura-Madej, 1996; Hesen-Niejodek, 1995).

* Korespondencję dotyczącą artykułu można kierować na adres: Stanisław Głaz, Wyższa Szkoła Filozoficzno-Pedagogiczna „Ignatianum”, ul. Kopernika 26, 31-501 Kraków.

Przeprowadzone badania (Oleś, 1996; Głaz, 2000) dowodzą, że osoby będące w kryzysie ujawniają znaczne trudności w integracji procesu wartościowania, w porządkowaniu systemu wartości przez nich odkrytych i ich realizacji w zestawieniu z tymi, których kryzys nie dotknął. Problemy w zakresie wartościowania niekiedy związane są w sposób istotny z obniżonym poczuciem sensu życia i dezintegracją własnej osobowości. W świetle badań przeprowadzonych przez Głazę (2003b) należy stwierdzić, że osoby o wysokim poziomie doświadczenia religijnego posiadają bardziej uporządkowany system przyjmowanych wartości i większą motywację do realizowania celów niż osoby o niskim poziomie doświadczenia religijnego.

Zdaniem Frankla (1973) i Popielskiego (1996), człowiek żyjąc w zgodzie z własnym światem wartości, spełnia samego siebie, realizuje sens własnego życia. Nie jest on bezpośrednim twórcą sensu, natomiast ma możliwość jego odkrywania i realizacji. Człowiek naprawdę pragnie życia, które będzie miało sens. Sens życia tkwi w samym życiu. Jedynie człowiek stawia pytanie o sens życia.

Osoby, które dbają o rozwijanie własnych potencjalności, dobrze realizują swoje obrane cele i wartości, chcą żyć i cieszyć się życiem, posiadają wysoki poziom poczucia sensu życia, oceniają siebie bardziej pozytywnie niż osoby o niskim poczuciu sensu życia (Klamut, 1998).

Intensywność poczucia sensu własnego życia jest częściej uwarunkowana systemem przyjmowanych wartości niż np. jakimś upośledzeniem fizycznym. Niższy poziom poczucia sensu życia zauważono u młodzieży pełnosprawnej w porównaniu z młodzieżą szcążkowo widzącą. Dowodzi to, że poczucie sensu życia ma niewiele wspólnego z ogólną sprawnością fizyczną (Konarska, 1996).

Poczucie sensu życia powiązane jest również z religijnością współczesnego człowieka. Przeprowadzone badania wykazują, że osoby, które są subiektywnie przekonane o intensywnym przeżyciu doświadczenia obecności Boga w własnym życiu, wykazują wyższy poziom poczucia sensu życia ($M = 113.05$) niż młodzież o małej intensywności doświadczenia obecności Boga ($M = 87.90$) (Głaz, 2002).

PROBLEM BADAŃ

Psychologią religii interesuje się wielu badaczy. W dziedzinie tej przeprowadzono stosunkowo dużo badań, zauważa się jednak brak oryginalnych eksperymentów, szczególnie dotyczących przeżyć religijnych (Prężyna, 1988; Grzymała-Moszczyńska, 1991; Walesa, 1996). Badania w tym zakresie wymagają pewnej odwagi psychologów, odpowiednich metod, które należałoby opracować, gdyż fenomen religii trudno jest ująć pojęciowo i nadać mu charakter operacyjny.

Wielu osobom w trakcie ich życia towarzyszą różnego rodzaju doznania egzystencjalne, takie jak: poczucie niepokoju, zachwianie bezpieczeństwa i utrata sensu życia. Pojawiają się również i takie doznania, które odpowiednio zidentyfikowane ujawniają związek z treściami religijnymi (Thomas, Cooper, 1980). W opisie omawianego tu zagadnienia dla określenia jego znaczenia wprowadzają termin doświadczenie religijne albo przeżycie religijne. W literaturze tego zagadnienia termin doświadczenie religijne używają oni często zamiennie z określeniem przeżycie religijne, co nie zawsze jest przez nich uzasadnione merytorycznie.

W obecnym artykule przyjęto zgodnie z poglądami niektórych naukowców (Otto, 1968; Gruehn, 1966; Głaz, 1996), że doświadczenie religijne rozumiane jest jako pewien proces bezpośredniego uzyskania informacji o rzeczywistości nadprzyrodzonej, Bogu w procesie postrzegania. Natomiast określenie przeżycie religijne jest bliskie doświadczeniu religijnemu, lecz rozumiane jest jako bezpośrednie, świadome uchwycenie i odczucie kontaktu, jedności z przedmiotem religii, Bogiem.

Jednak nie wszyscy psychologowie są zgodni, co do pochodzenia przeżyć religijnych i ich wpływu na życie człowieka. Zdaniem niektórych z nich (Freud, 1967; Bucke, 1961) przyczyn tego rodzaju doznań nie należy upatrywać w Transcendencji, ale również, według nich, mogą one być związane z schorzeniami psychicznymi, dobrze rozwiniętą samoświadomością człowieka, a nawet sprzyjającymi niezwykłym doznanom środkami psychodelicznymi. Niektóre z doznań religijnych pewne szkoły uznają za przejaw stanów patologicznych (Zavalloni, 1971; Staal, 1981). Uważa się, że nie wnoszą one nic twórczego w proces rozwoju osobowości człowieka, wręcz przeciwnie, osłabiają jej proces rozwoju.

Przeżycia religijne okazały się być niezależne od uczęszczania do kościoła lub przynależności do grupy religijnej czy określonego wyznania (Hay, 1979; Hood, Morris, Watson, 1990). Mogą one mieć miejsce tak w życiu osób zdrowych, jak i jednostek o zaburzeniach psychicznych (Stifler, 1993).

Człowiek w trakcie przeżyć religijnych, angażując swoją sferę poznawczą, emocjonalną, wolitywną, pragnie uchwycić to, co dla niego jest najważniejsze, tajemnicze, choć nie zawsze mu się to udaje. Mówi, doświadczyłem Boga, Kogoś niewidzialnego, nieokreślonego. Jawi się w jego życiu doznanie przeżycia obecności Boga, innym razem doznanie przeżycia nieobecności Boga. Fenomeny te pojawiają się i znikają, są krótkotrwałe, trudne do zwerbalizowania i opisanie. Są to jakby dwie różne odmiany przeżycia religijnego. Często tego rodzaju przeżycia pozostawiają określone skutki i wywołują jakiś efekt w życiu duchowo-psychicznym człowieka (Głaz, 1996). Oddziałują one na ludzkie życie, zachowanie, religijność, moralność (Frankl, 1978; Gruehn, 1966). Skutki tego są osadzone

w sferze duchowo-psychicznej człowieka, co znajduje m.in. swoje odzwierciedlenie w refleksji nad przeżyтыми treściami. Zatem stanowią one empiryczną warstwę religijności człowieka i mogą być przedmiotem badań psychologii religii.

Badania niektórych psychologów ukazują, że istnieje pewne zróżnicowanie wyników pomiędzy mężczyznami a kobietami (Francis, 1989; Leaper, 1995; Francis, Wilcox, 1996) w kwestii zależności między przeżyciem religijnym a niektórymi aspektami osobowości. Np. notuje się statystycznie istotną korelację ujemną pomiędzy siłą ego osób badanych a przeżyciem religijnym ($r = -.31$) (Hood, 1974). Wyższy poziom przeżyć religijnych towarzyszył osobom przynależącym do wspólnoty katolickiej niż protestanckiej ($F = 4.31, p = .039$).

Biorąc pod uwagę założenia teoretyczne, a także analizę niektórych badań empirycznych oraz przedstawiony problem pracy, postanowiono sformułować następujące pytania badawcze.

Czy zmienne niezależne: 1. płeć, 2. rodzaj podjętych studiów, 3. płeć i rodzaj studiów różnicują zmienne zależne psychologiczne: 1. poczucie skutków przeżycia obecności i nieobecności Boga, 2. poczucie sensu życia, 3. nasilenie objawów kryzysu w procesie wartościowania, 4. zaangażowanie religijne.

Jaki rodzaj zmiennych niezależnych (czy te dotyczące objawów kryzysu w procesie wartościowania, czy te odnoszące się do zaangażowania religijnego), oraz w jakim stopniu, wyjaśnia wariację zmiennych zależnych psychologicznych uwzględnionych w obecnych badaniach prowadzonych wśród młodzieży studenckiej pogrupowanej o określonym sposobie realizowania sensu życia (wyodrębniono cztery odmienne profile postaw wobec sensu życia – skupienia). Za zmienne zależne przyjęto: 1. poczucie skutków przeżycia obecności Boga, 2. poczucie skutków przeżycia nieobecności Boga, zaś jako zmienne niezależne uznano: 1. nasilenie objawów kryzysu w procesie wartościowania, 2. zaangażowanie religijne.

OPIS ZASTOSOWANYCH METOD BADAWCZYCH

W obecnej pracy zastosowano następujące metody. Kwestionariusz do Badań Kryzysu w Wartościowaniu (KKW), skonstruowany przez Olesia (1995), który posłużył do określenia nasilenia trudności w procesie wartościowania. Kwestionariusz składa się z 25 twierdzeń, z czego 24 to twierdzenia diagnostyczne. Odpowiedzi udziela się przez wybranie jednej możliwości: P – prawda, ?, F – fałsz. Kwestionariusz zawiera cztery podskale wyodrębnione przy pomocy hierarchicznej analizy skupień: H – Trudność uporządkowania systemu wartości w hierarchię, Z – Poczucie zagubienia wartości, D – Dezintegracja wartościowania, R – Poczucie niezrealizowania wartości. Rzetelność Kwestionariusza badana metodą zgodności wewnętrznej wynosi, α Cronbacha = .90, dla poszczególnych podskal

współczynniki zgodności wewnętrznej mieszczą się w granicach: .73 – .76.

Test Poczucia Sensu Życia – (PIL), skonstruowany na bazie teorii Frankla, który został użyty do określenia poziomu świadomości poczucia własnego sensu życia – frustracji egzystencjalnej. Test składa się z trzech części. W pracy wykorzystano część pierwszą, A. Część A testu tworzy 20 twierdzeń. Do każdego twierdzenia dołączono 7 możliwych odpowiedzi. Wysoki wynik oznacza wysokie poczucie sensu życia, zaś niskie poczucie sensu życia. Wskaźnik rzetelności, obliczany dla używanej listy twierdzeń przy pomocy r Pearsona, wynosi .81, a po korekcie Spearmana – Browna – .90. (Popielski, 1987).

Do pomiaru religijności badanej młodzieży użyto Skali Zaangażowania Religijnego (SZR) Golana (1992), która posiada cztery podskale, dwie dotyczą zaangażowania zewnętrznego w życie sakramentalne (ZK) i względem ludzi (ZL), a następne dwie odnoszą się do praktyk dotyczących modlitwy (WM) i osobistej religijności (WR). Osoby badane udzielały odpowiedzi wedle 5-stopniowej skali ocen. Zgodność wewnętrzna skali mierzona współczynnikiem α Cronbacha wynosi .85.

Do określenia zaś poczucia skutków przeżycia obecności i nieobecności Boga autor artykułu posłużył się własnym narzędziem badawczym Skalą Poczucia Skutków Przeżycia Religijnego (SPSPR) (Głaz, 2003a). Skala zawiera 30 twierdzeń diagnostycznych. Każdemu twierdzeniu przyporządkowano liczbę od 7 do 1. Wyniki testu poddano analizie czynnikowej. W wyniku tej analizy wyłowiono trzy czynniki. Pierwszy z nich określa intensywność poczucia skutków przeżycia obecności Boga (OB), gdzie współczynnik zgodności wewnętrznej α Cronbacha wynosi .93. Drugi służy do pomiaru intensywności uczuć towarzyszących osobie podczas przeżycia nieobecności Boga (UCZ), a współczynnik zgodności wewnętrznej wynosi $\alpha = .83$. Ostatni określa intensywność poczucia skutków przeżycia nieobecności Boga (NOB). Współczynnik zgodności wewnętrznej Cronbacha jest również wysoki, $\alpha = .89$.

W celu pogrupowania badanych osób o podobnym nasileniu poczucia sensu życia, posłużono się analizą skupień, metody *K-means* (Marek, Noworol, 1983).

OSOBY BADANE

W celu rozstrzygnięcia problemu postawionego w pracy przeprowadzono badania w 2002 r. wśród młodzieży studiującej. Próba badawcza stanowiła 33 mężczyzn i 36 kobiet z Instytutu Teologicznego w Bielsku-Białej oraz 32 mężczyzn i 33 kobiety z Wydziału Leśnictwa Akademii Rolniczej w Krakowie. Przedział wiekowy badanej młodzieży mieści się między 23 a 25 rokiem życia.

Osoby te deklarowały się jako wierzące. Wszystkie stwierdziły, że w ich życiu oprócz doznań typowych dla

Tabela 1
Rozkład procentowy wyników dotyczący deklaratywności religijnej osób badanych

| Stosunek do religii | Teologowie | | Leśnicy | | Razem |
|---|------------|------|---------|------|-------|
| | M | K | M | K | |
| Zdecydowanie wierzący | 39.4 | 55.6 | 18.8 | 21.2 | 34.3 |
| Wierzący | 48.5 | 33.3 | 43.8 | 57.6 | 45.5 |
| Raczej wierzący | 3.0 | 28.0 | 21.8 | 12.2 | 9.7 |
| Wątpiący, ale zainteresowany sprawami wiary | 9.1 | 8.3 | 15.6 | 9.0 | 10.5 |
| Razem | 100 | 100 | 100 | 100 | 100 |

każdego człowieka przeżyły takie stany, które miały odniesienie do Boga. 38.8% badanych osób przyznaje, że w swoim życiu doznało przeżycia obecności Boga często. 32.3% uważa, że rzadko spotkała się z przeżyciem obecności Boga. Prawie jedna trzecia badanych (23.7%) przyznaje, że bardzo często. Niewielu, bo 5.2% badanych uważa, że bardzo rzadko doznała przeżycia obecności Boga. Prawie połowa (47.2%) badanej młodzieży uważa, że w swoim życiu rzadko doznała przeżycia nieobecności Boga. 35.3% badanych twierdzi, że na przestrzeni swojego życia bardzo rzadko przeżywali nieobecność Boga. 15.4% uważa, że przeżycie to towarzyszyło im często. Niewielki procent (2.1) badanych uważa, że pojawiło się ono w ich życiu bardzo często.

45.5% młodzieży badanej deklaruje się jako wierząca. Najliczniejszą grupę wierzących stanowią kobiety studiujące leśnictwo (57.6%) i mężczyźni teologowie (48.5%). Ponad jedna trzecia badanych (34.3%) uważa się za bardzo wierzącą. Zdecydowanie określają się w ten sposób studenci teologii, kobiety (55.6%)

Tabela 2
Rozkład procentowy wyników dotyczący motywów młodzieży w podejmowaniu praktyk religijnych

| Moje praktyki re-religijne wykonuję z: | Teologowie | | Leśnicy | | Razem |
|--|------------|------|---------|------|-------|
| | M | K | M | K | |
| Przyjaźni wobec Boga | 39.4 | 41.7 | 9.4 | 6.1 | 24.6 |
| Wewnętrznej potrzeby | 45.5 | 52.7 | 75.0 | 81.9 | 63.4 |
| Przyzwyczajenia | 12.1 | 2.8 | 9.4 | 9.0 | 8.2 |
| Raczej ze względu na otoczenie | 3.0 | 2.8 | 3.1 | 3.0 | 3.0 |
| Dla rozrywki | – | – | 3.1 | – | .8 |
| Razem | 100 | 100 | 100 | 100 | 100 |

i mężczyźni (39.4%). Niewielki procent (10.5) badanej młodzieży przyznaje, że jest wątpiąca, ale bardzo zainteresowana sprawami wiary. Przede wszystkim twierdzą tak mężczyźni studiujący leśnictwo. Najmniej liczną grupę (9.7%) osób badanych stanowi młodzież, która deklaruje się być raczej wierząca. Dotyczy to szczególnie młodzieży studiującej leśnictwo.

Badana młodzież (63.4%) swoje praktyki religijne (uczęszczanie do kościoła, modlitwa) podejmuje najczęściej z wewnętrznej potrzeby. Najliczniejszą grupę stanowią tu mężczyźni studiujący leśnictwo (81.9%). Prawie jedna trzecia badanej młodzieży (24.6%) przyznaje, że praktyki religijne wypełnia z przyjaźni wobec Boga. Uważają tak szczególnie studenci teologii. Niewielki procent badanych (8.2) wykonuje swoje praktyki religijne z przyzwyczajenia. Najliczniejszą grupę pod tym względem (12.1%) stanowią również studenci teologii. Nieliczni spełniają swoje praktyki religijne ze względu na otoczenie (3.0%) i dla rozrywki (.8%).

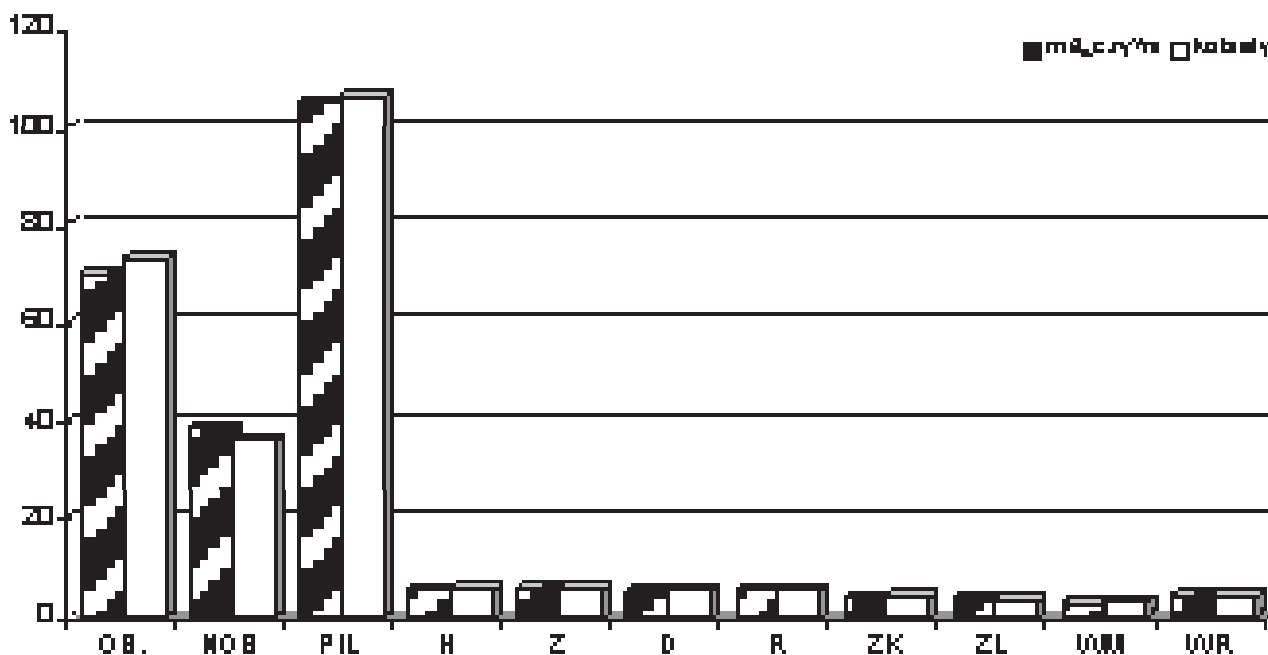
ANALIZA WYNIKÓW BADAŃ

Uzyskane na podstawie badań wartości dla wszystkich czterech podgrup: studenci teologii (TM) i studentki teologii (TK) oraz studenci leśnictwa (LM) i studentki leśnictwa (LK), zostały poddane ilościowej analizie psychologicznej. Dla opracowania danych statystycznych posłużono się pakietem programów statystycznych BMBP (Nixon, 1992). Analizę uzyskanych wyników przeprowadzono w oparciu o wartości średnie (*M*), odchylenia standardowe (*SD*). Następnie przeprowadzono Analizę wariancji (ANOVA) oraz zastosowano Test porównań wielokrotnych – Student-Newman-Keuls. W celu wyodrębnienia zmiennych niezależnych, esencjalnych zastosowano analizę wielokrotnej regresji krokowej. Określono również wielkość wariancji wyjaśnianej przez te zmienne. Omówione zatem zostaną wyniki badań czterech podgrup uzyskane w Skali Poczucia Skutków Przeżycia Religijnego (SPSPR), Teście Poczucia Sensu Życia (PIL), Kwestionariuszu do Badań Kryzysu w Wartościowaniu (KKW) oraz Skali Zaangażowania Religijnego (SZR). Otrzymane na podstawie badań wyniki poszczególnych podgrup młodzieży w zakresie przeciętnych profili umożliwią znalezienie odpowiedzi na pytania badawcze.

PŁEĆ A ZMIENNE ZALEŻNE

Na gruncie psychologii niektórzy naukowcy (Głaz, 1996; Hood, 2001) podejmują próbę ustalenia zależności, jakie zachodzą pomiędzy płcią a różnymi aspektami osobowości człowieka.

Określenie powiązań, jakie zachodzą pomiędzy zmienną, płcią a zmiennymi niezależnymi otrzymanymi w Skali Poczucia Skutków Przeżycia Religijnego (SPSPR), Teście Poczucia Sensu Życia (PIL), Kwestionariuszu do Badań Kryzysu w Wartościowaniu (KKW)



Ryc. 1. Średnie arytmetyczne dla mężczyzn i kobiet uzyskanych w testach SPSPR, PIL, KKW i SZR

oraz Skali Zaangażowania Religijnego (SZR) wśród młodzieży studiującej, to jeden z problemów badawczych postawionych w tej pracy.

Otrzymane wyniki badań (Ryc. 1) nie ukazują istotnych różnic statystycznych pomiędzy mężczyznami a kobietami w poszczególnych czynnikach użytych testów. Widoczne są natomiast tylko pewne tendencje. Płeć w tym wypadku nie ma istotnego wpływu na zróżnicowanie zmiennych zależnych branych pod uwagę w obecnych badaniach.

RODZAJ STUDIÓW A ZMIENNE ZALEŻNE

Niektórzy autorzy uważają (Nosal, 2000; Kossowska, 2000), że wybór odpowiedniego kierunku studiów może być uwarunkowany mechanizmami poznawczymi, strukturą umysłu bądź oczekiwaniami. Postanowiono zatem określić, jak ustalono już wcześniej, związek pomiędzy rodzajem wybranych przez badaną młodzież studiów a zmiennymi psychologicznymi uzyskanymi na podstawie Skali Poczucia Skutków Przeżycia Religijnego (SPSPR), Testu Poczucia Sensu Życia (PIL), Kwestionariusza do Badań Kryzysu w Wartościowaniu (KKW) oraz Skali Zaangażowania Religijnego (SZR).

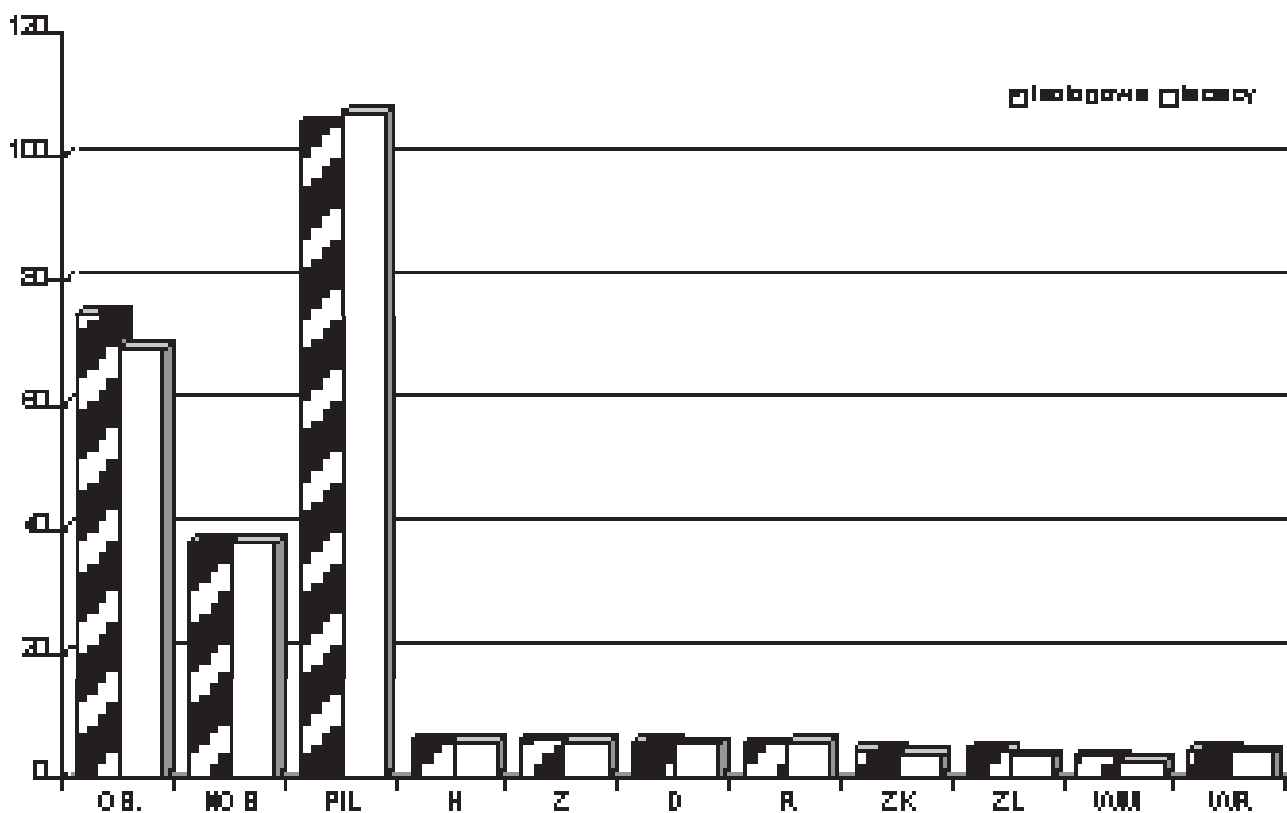
Rozkład wyników ukazuje (Ryc. 2), że zachodzi kilka różnic statystycznie istotnych pomiędzy studentami teologii a leśnictwem w zmiennych uzyskanych w użytych testach. W Skali Poczucia Skutków Przeżycia Religijnego (SPSPR), w czynniku poczucia skutków przeżycia obecności Boga. Młodzież studiująca teologię

ujawnia większy poziom poczucia skutków przeżycia obecności Boga (OB) niż studenci leśnictwa ($F = 5.23, p = .023$). Również różnice w czterech wymiarach Skali Zaangażowania Religijnego (SZR) okazały się bardzo istotne statystycznie. Młodzież studiującą teologię charakteryzuje wyższy poziom religijnego zaangażowania w życie sakramentalne (ZK) ($F = 25.13, p = .05$) i wobec ludzi (ZL) w środowisku, w którym żyje ($F = 22.13, p < .05$), niż młodzież studiująca leśnictwo. Podobnie teologowie odznaczają się większym zaangażowaniem religijnym w zakresie intensywności własnej modlitwy (WM) ($F = 21.67, p = .05$) i religijności (WR) ($F = 4.70, p = .033$) niż leśnicy.

PŁEĆ I RODZAJ STUDIÓW A ZMIENNE ZALEŻNE

Sugeruje się, że płeć i wybrany profil uczelni mogą różnicować otrzymane wartości psychologiczne. Zgodnie z przyjętym wcześniej planem badawczym, uzyskane wyniki badań poddano dalszej analizie w celu określenia związku pomiędzy płcią i wybranym kierunkiem studiów a zmiennymi uzyskanymi w Skali Poczucia Skutków Przeżycia Religijnego (SPSPR), Teście Poczucia Sensu Życia (PIL), Kwestionariuszu do Badań Kryzysu w Wartościowaniu (KKW) i Skali Zaangażowania Religijnego (SZR).

Użycie Analizy wariancji (ANOVA) i Testu porównań wielokrotnych wobec zmiennych psychologicznych wszystkich czterech podgrup otrzymanych w użytych testach dowodzi, że różnice statystycznie istotne notuje



Ryc. 2. Średnie arytmetyczne dla teologów i leśników uzyskanych w testach SPSPR, PIL, KKW i SZR

się tylko pomiędzy niektórymi podgrupami w kilku czynnikach (Ryc. 3 i Tabela 3).

W Skali Poczucia Skutków Przeżycia Religijnego (SPSPR) w czynniku skutków przeżycia obecności Boga (OB) kobiety studiujące teologię charakteryzują się wyższym poczuciem skutków przeżycia obecności Boga niż mężczyźni z leśnictwa ($F = 2.38, p = .05$). W trzech pierwszych czynnikach Skali Zaangażowania Religijnego (SZR) mężczyźni i kobiety studiujące teologię ujawniają większe zaangażowanie w życie sakramentalne (ZK) niż studenci i studentki studiujące leśnictwo ($F = 8.66, p < .05$). Podobnie studenci i studentki teologii charakteryzują się większym zaangażowaniem w pomoc drugim (ZL) ($F = 7.80, p = .0001$) oraz towarzyszy im wyższy poziom modlitwy (WM) niż leśnikom mężczyznom i kobietom ($F = 8.85, p < .05$).

PODZIAŁ OSÓB NA PODGRUPY HOMOGENICZNE POD WZGLĘDEM POCZUCIA SENSU ŻYCIA

Problematyką poczucia sensu życia zajmuje się wielu psychologów (Frankl, 1973; Popielski, 1996). Widziany jest on jako subiektywne przeżycie satysfakcji osoby z czegoś, jest związany z doświadczeniem sensowności własnego istnienia. Dotyczy także działań celo-

wych człowieka, jest ukierunkowany na odkrywanie i realizację wartości. Poczucie sensu życia zdaje się być wbudowane w życie, w ludzki świat potrzeb, dążeń, celów. Człowiek chce odkryć sens własnego życia i go realizować (Frankl, 1971).

Powyzsza analiza wyników ujawnia (Ryc. 1, 2, 3 i Tabela 3), że płeć i rodzaj studiów różnicowały tylko niektóre zmienne osobowościowe otrzymane w Skali Poczucia Skutków Przeżycia Religijnego (SPSPR), Teście Poczucia Sensu Życia (PIL), Kwestionariuszu do Badań Kryzysu w Wartościowaniu (KKW) i Skali Zaangażowania Religijnego (SZR). Zakłada się, że istnieją inne zmienne, prócz płci i rodzaju uczelni, które mogą różnicować zmienne zależne psychologiczne otrzymane przy zastosowaniu użytych narzędzi badawczych. Chodzi o ustalenie, na jakie podgrupy dzieli się badane osoby nie w oparciu o przyjęte z góry kryteria (płeć i rodzaj uczelni), ale na podstawie ich cech wspólnych. Postanowiono, że zmiennymi kryterialnymi będą zmienne psychologiczne uzyskane na podstawie Testu Poczucia Sensu Życia (PIL), dotyczą właśnie poczucia sensu życia. W celu pogrupowania osób o zbliżonym profilu sensu życia uzyskane wartości psychologiczne w teście PIL zostały poddane Analizie skupień. Badaniom poddano opisaną wcześniej grupę młodzieży.

Tabela 3

Różnice statystyczne: Analiza wariancji (ANOVA) (F , p) oraz Test porównań wielokrotnych dla wszystkich podgrup osób badanych testami SPSPR, PIL, KKW i SZR. Różnice statystyczne istotne dla podgrup zaznaczono podając wartość p

| Skale | TM:TK | TK:LM | LM:LK | TM:LM | TM:LK | TK:LK | F | df | p |
|-------|-------|-------|-------|-------|-------|-------|------|------|-------|
| OB. | – | .05 | – | – | – | – | 2.38 | 3 | < .05 |
| NOB | – | – | – | – | – | – | .42 | 3 | n.i. |
| PIL | – | – | – | – | – | – | .98 | 3 | n.i. |
| H | – | – | – | – | – | – | .74 | 3 | n.i. |
| Z | – | – | – | – | – | – | .43 | 3 | n.i. |
| D | – | – | – | – | – | – | .33 | 3 | n.i. |
| R | – | – | – | – | – | – | .72 | 3 | n.i. |
| ZK | – | .001 | – | .001 | .05 | .001 | 8.66 | 3 | < .05 |
| ZL | – | .01 | – | .05 | .01 | .01 | 7.80 | 3 | .001 |
| WM | – | .001 | – | – | .01 | .001 | 8.85 | 3 | < .05 |
| WR | – | – | – | – | – | – | 2.24 | 3 | n.i. |

Ryc. 3. Średnie arytmetyczne dla teologów, leśników, mężczyzn i kobiet uzyskanych w testach SPSPR, PIL, KKW i SZR

Tabela 4
Analiza wariancji dla wszystkich skupień osób badanych testem PIL

| Skupienia | M | SD | F | df | p |
|-----------|--------|--------|--------|----|-------|
| I | 118.80 | 7.264 | 146.56 | 3 | < .05 |
| II | 80.29 | 11.529 | | | |
| III | 112.78 | 8.497 | | | |
| IV | 96.86 | 6.039 | | | |

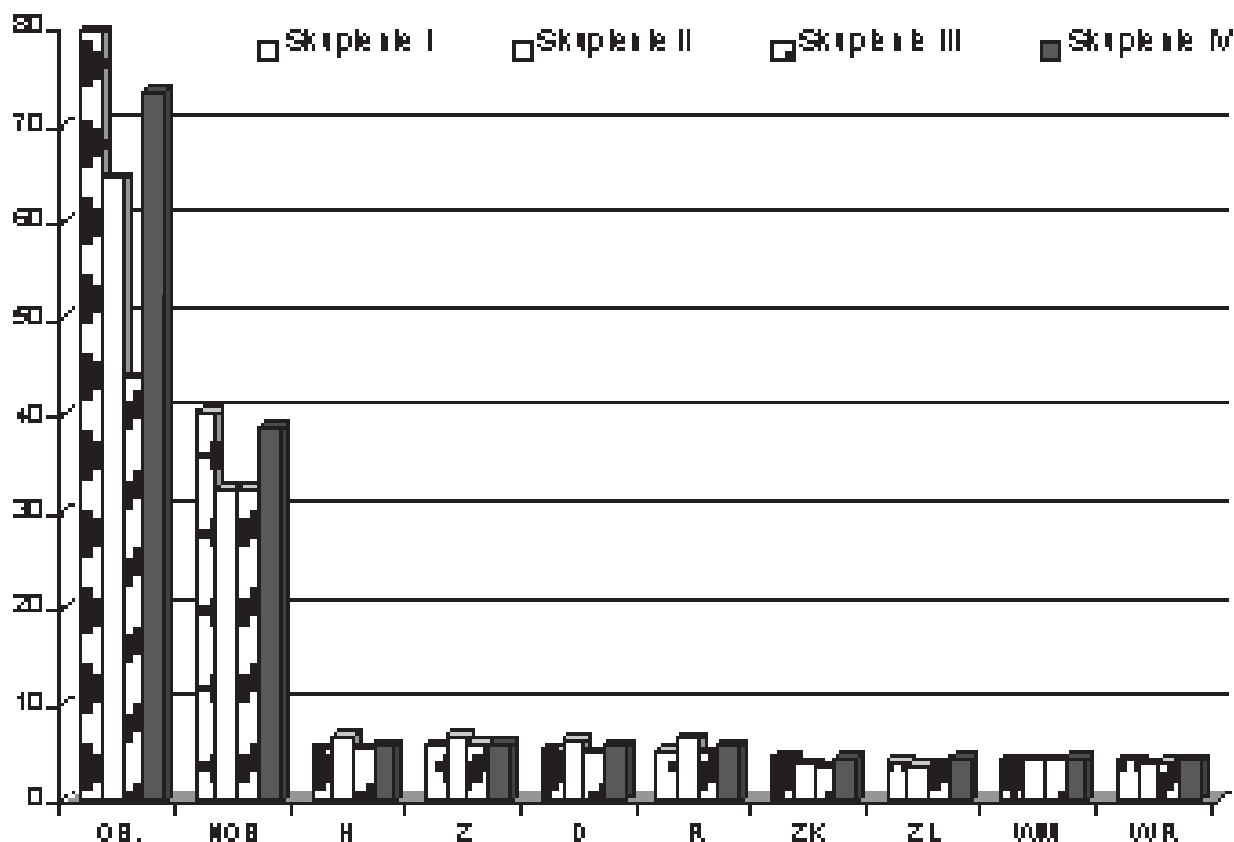
Wyodrębniono cztery skupienia o nierównolicznej liczbie osób. Uzyskano cztery odmienne profile postaw wobec sensu życia (Tabela 4). Młodzież realizująca sens życia (skupienie I), nie realizująca sensu życia (skupienie II), obojętna na realizację sensu życia (skupienie III) i niezdecydowana wobec realizacji sensu życia (skupienie IV).

Pierwsze skupienie stanowi 57 osób, w tym 25 mężczyzn i 32 kobiety. Drugie 24 osób badanych, 11 mężczyzn i 13 kobiet. Najmniej liczne jest trzecie skupienie, 13 mężczyzn i 9 kobiet, czwarte zaś to 30 osób, z tego 16 mężczyzn i 14 kobiet.

Postanowiono również ukazać udział pozostałych wartości zmiennych psychologicznych otrzymanych podczas badań młodzieży w Skali Poczucia Skutków Przeżycia Religijnego (SSPR), Kwestionariuszu do Badań Kryzysu w Wartościowaniu (KKW) oraz Skali Zaangażowania Religijnego (SZR) (Ryc. 4 i Tabela 5) w kontekście profilów, charakteryzujących się różnymi poziomami sensu życia, skategoryzowanych również przy pomocy Analizy skupień.

Zastosowanie Analizy wariancji (ANOVA) i Testu porównań wielokrotnych wobec zmiennych psychologicznych otrzymanych w poszczególnych testach ujawnia, że różnice statystycznie istotne notuje się pomiędzy wszystkimi skupieniami w kilku czynnikach (Tabela 5).

W Skali Poczucia Skutków Przeżycia Religijnego (SPSPR) w czynniku skutków przeżycia obecności Boga (OB) występują istotne różnice pomiędzy wszystkimi czterema skupieniami. Najwyższy poziom poczucia skutków poczucia obecności Boga (OB) ujawniają osoby znajdujące się w skupieniu I i IV, najniższą zaś w pozostałych dwóch skupieniach ($F = 61.25, p < .05$). Podobnie przedstawiają się wyniki w podskali poczucia skutków przeżycia nieobecności Boga (NOB), gdzie osoby w skupieniu I i IV uzyskały najwyższe wyniki



Ryc. 4. Średnie arytmetyczne dla skupień osób badanych testami SSPR, KKW i SZR

Tabela 5

Różnice statystyczne: Analiza wariancji (ANOVA) (F , p) oraz Test porównań wielokrotnych dla skal osób badanych testami SPSPR, KKW i SZR. Różnice statystycznie istotne dla poszczególnych skupień zaznaczono podając wartość p

| Skale | Skupienia | | | | | | F | df | p |
|-------|-----------|--------|--------|-------|------|-------|-------|------|-------|
| | I:II | II:III | III:IV | III:I | IV:I | IV:II | | | |
| OB. | .001 | .001 | .001 | .001 | .001 | .001 | 61.25 | 3 | < .05 |
| NOB | .05 | – | – | – | – | – | 3.79 | 3 | .012 |
| H | .05 | .01 | – | – | – | – | 5.30 | 3 | .0018 |
| Z | .05 | – | – | – | – | – | 3.12 | 3 | .028 |
| D | .05 | .01 | – | – | – | – | 5.98 | 3 | .0077 |
| R | .01 | .01 | – | – | – | – | 6.94 | 3 | .0013 |
| ZK | – | – | – | – | – | – | 2.71 | 3 | .048 |
| ZL | – | – | .05 | .05 | – | – | 2.73 | 3 | .047 |
| WM | – | – | – | .05 | – | .05 | .19 | 3 | n.i. |
| WR | – | – | – | – | – | – | 1.43 | 3 | n.i. |

w tym zakresie, natomiast w pozostałych dwóch najniższe ($F = 3.79$, $p = .012$). Różnice istotne statystycznie notuje się również pomiędzy skupieniami we wszystkich czynnikach Kwestionariusza do Badania Kryzysu w Wartościowaniu (KKW). Osoby ze skupienia II w większym stopniu ujawniają trudności w uporządkowaniu wartości w hierarchię (H) niż ze skupienia I i III ($F = 5.30$, $p = .0018$), również większe poczucie zagubienia wartości (Z) ujawniają osoby ze skupienia II niż I ($F = 3.12$, $p = .028$). Niższy poziom motywacji do realizowania obranych celów (D) ($F = 5.95$, $p = .0077$) oraz poczucia nierealizowania wartości (R) ($F = 6.94$, $p = .0013$) posiadają osoby zgrupowane w skupieniu II niż I i III. W Skali Zaangażowania Religijnego (SZR) różnice statystycznie istotne notuje się w dwóch podskalach. Najwyższy poziom zaangażowania religijnego względem życia sakramentalnego (ZK) ujawniają osoby ze skupienia I i IV, a najniższy z III ($F = 2.71$, $p = .048$). Wysokim zaangażowaniem religijnym względem ludzi (ZL) charakteryzują się osoby należące do skupienia IV, zaś najniższym ze skupienia II ($F = 2.73$, $p = .047$).

SPOSOBY REALIZACJI SENSU ŻYCIA

Analiza skupień została dokonana w celu wyodrębnienia podgrup młodzieży studiującej o podobnych cechach. W tym wypadku chodziło o pogrupowanie osób o wspólnych cechach metodą statystyczną i określenie pewnych konkretnych sposobów realizowania przez nich sensu życia.

Grupa realizująca własny sens życia (skupienie I), zaangażowana i zainteresowana własnym rozwojem.

Młodzież ta deklaruje się jako zdecydowanie wierząca (19.7% mężczyzn i 19.7% kobiet) oraz wierząca (38.6%). Praktyki religijne są wynikiem ich wewnętrznej potrzeby – 28.8% mężczyzn i aż 40.9% kobiet. W ich życiu towarzyszyło im przeżycie religijne obecności Boga bardzo często (10%) bądź często (44.6%), podobnie i Jego nieobecności bardzo często (25.6%) i często (49.5%). Prawie wszyscy chcieliby w przyszłości ponownie przeżyć obecność Boga bardzo często (49.1%) bądź często (47.3%), Jego nieobecność zaś bardzo rzadko (mężczyźni 24.6% i kobiety 42.7%). Młodzież ta charakteryzuje się dużą świadomością skutków przeżycia obecności Boga (OB), a także Jego nieobecności (NOB). Towarzyszy im wysokie poczucie sensu życia. Uzyskali najwyższe wyniki ze wszystkich podgrup badanych, jeśli chodzi o poczucie sensu życia. Natomiast ujawniają trudności z uporządkowaniem systemu wartości w hierarchię (H) i pewne zaburzenia w wartościowaniu. Cenią sobie modlitwę i dbają o własne życie religijne (WR). Interesują się sprawami drugich (ZK).

Osoby nie realizujące sensu własnego życia (skupienie II) nie potrafią albo nie chcą podjąć trudu realizacji siebie. Grupę tę tworzą osoby wierzące (25.0% mężczyzn i 20.1% kobiet) oraz kobiety zdecydowanie wierzące (20.6%). Swoje praktyki religijne najczęściej wykonują z wewnętrznej potrzeby (37.5% mężczyzn i 29.1% kobiet). Rzadko (63.5%) doznali przeżycia obecności Boga w swoim życiu i często towarzyszy im poczucie Jego nieobecności (mężczyźni 33.5% i kobiety 37.9%). W przyszłości chcieliby częściej przeżyć obecność Boga (70.1%), zaś bardzo rzadko (50% kobiet i mężczyzn) oraz rzadko (49%) Jego nieobecność. Ujawniają średni poziom świadomości skutków przeżycia

obecności Boga (OB), niski poczucia skutków przeżycia nieobecności Boga (NOB) oraz sensu życia. We wszystkich podskalach Kwestionariusza do Badań Kryzysu w Wartościowaniu (KKW) uzyskali wysokie wyniki, co świadczy, że posiadają trudności z uporządkowaniem systemu wartości (H), wykazują brak motywacji i zaangażowania w realizowaniu wartości życiowych (D) oraz poczucie nierealizowania (R) i zagubienia wartości (Z). Charakteryzują się również średnimi wynikami w Skali Zaangażowania Religijnego (SZR), co obrazuje ich niski poziom życia religijnego (WR) i zaangażowania w sprawy drugich (ZK).

Osoby obojętne na realizację sensu życia (skupienie III) ujawniają brak troski o własny rozwój. 30.8% mężczyzn deklaruje się jako wierzący oraz 18.4% kobiet i 17.9% mężczyzn raczej wierzący, a 15.4% to mężczyźni wątpiący, ale zainteresowani sprawami wiary. Swoje praktyki religijne najczęściej wykonują z wewnętrznej potrzeby (mężczyźni 38.5%), z przyzwyczajenia (23.0% mężczyzn i 15.4% kobiet). Przeżycie obecności Boga w ich życiu miało miejsce rzadko (mężczyźni 46.1% i kobiety 7.7%) i bardzo rzadko (30.9% mężczyzn i kobiet). Poczucie nieobecności Boga towarzyszyło im bardzo często (39.9%) i rzadko (33.8%). W przyszłości chcieliby bardzo często przeżyć obecność Boga (mężczyzn 46.6% i kobiet 23.5%), zaś Jego nieobecność bardzo rzadko (mężczyzn 61.7% i kobiet 16.6%). Charakteryzują się oni bardzo niskim poziomem poczucia skutków przeżycia obecności Boga (OB) i Jego nieobecności (NOB), a także zawyżonym poziomem poczucia sensu własnego życia. Osiągnęli średnie i niskie wyniki w skali Kwestionariusza do Badań Kryzysu w Wartościowaniu (KKW), co oznacza, że osoby te ujawniają niezdecydowanie co do wyboru wartości życiowych i chęci ich realizowania. Średnie wyniki w Skali Zaangażowania Religijnego (SZR) ukazują brak wielkiego wewnętrznego zaangażowania we własne życie religijne, a także innych osób.

Osoby niezdecydowane wobec realizacji sensu życia (skupienie IV) – przypuszcza się, że znajdują się w momencie podejmowania decyzji w kwestii własnego rozwoju. To osoby wierzące (kobiet 38.9% i mężczyzn 22.2%) oraz zdecydowanie wierzące (37.5%). 33.3% kobiet i 19.4% mężczyzn swoje praktyki religijne wykonuje z wewnętrznej potrzeby i 29.0% z przyjaźni wobec Boga. Obecność Boga w swoim życiu przeżywa rzadko (mężczyzn 22.2% i kobiet 19.6%), a bardzo rzadko 11,1% mężczyzn i 33.3% kobiet. Zaś przeżycie nieobecności Boga towarzyszyło im często (mężczyzn 27.8% i kobiety 25.0%). Chcieliby w przyszłości przeżywać Jego obecność bardzo często (49.2%) i często (46.3%). Charakteryzują się zawyżonymi wynikami w zakresie poczucia skutków przeżycia obecności Boga (OB) i niskimi pod względem przeżycia Jego nieobecności (NOB). Ujawniają zawyżony poziom poczucia sensu własnego życia. Średnie wyniki uzyskane w Kwestionariuszu do Badań Kryzysu w Wartościowaniu

(KKW) świadczyłyby o ich niezdecydowaniu względem proponowanych im wartości i braku wewnętrznej decyzji co do ich realizacji. Ujawniają natomiast wysokie wyniki w Skali Zaangażowania Religijnego (SZR), co świadczy o rozwoju ich życia religijnego i trosce względem drugich.

WYNIKI ANALIZY WIELOKROTNEJ REGRESJI KROKOWEJ

Zgodnie z wcześniejszym założeniem, postanowiono określić, które ze zmiennych niezależnych (czy te dotyczące objawów kryzysu w wartościowaniu, czy te odnoszące się do zaangażowania religijnego) i w jakiej proporcji wyjaśniają wariację zmiennych zależnych w poszczególnych skupieniach (w grupach o różnym sposobie realizowania sensu życia). Przyjęto, że zmiennymi zależnymi będą wartości dwóch podskal otrzymane w Skali Poczucia Skutków Przeżycia Religijnego (SPSPR): 1. poczucie skutków przeżycia obecności Boga (OB), 2. poczucie skutków przeżycia nieobecności Boga (NOB). Natomiast zmiennymi niezależnymi będą wartości uzyskane w Kwestionariuszu do Badania Kryzysu w Wartościowaniu (KKW). Dotyczą one: 1. trudności uporządkowania wartości w hierarchię (H), 2. poczucia zagubienia wartości (Z), 3. dezintegracji wartościowania (D), 4. poczucia nierealizowania wartości (R). Również wartości otrzymane w Skali Zaangażowania Religijnego (SZR). Odnoszą się one do: 1. zaangażowania człowieka w życie sakramentalne (ZK), 2. zaangażowania w życie kościoła (ZL), 3. osobistej modlitwy (WM), 4. własnej religijności (WR). Przypuszcza się, że brane pod uwagę poszczególne aspekty osobowościowe mają wpływ i w jakimś stopniu wyjaśniają wariację poczucia skutków przeżycia obecności Boga (OB) oraz poczucia skutków przeżycia nieobecności Boga (NOB).

Tabela 6
Esencjalne zmienne niezależne wyjaśniające wariację zmiennej zależnej: poczucie skutków przeżycia obecności Boga (OB) w poszczególnych skupieniach. Wyniki analizy wielokrotnej regresji krokowej

| Skupienia | Zmienne niezależne | R | % wariacji wyjaśnionej |
|-----------|--------------------|-------|------------------------|
| I | – | – | – |
| II | WR | .5464 | 30 |
| | D | .6657 | 44 |
| III | WR | .6518 | 43 |
| | WM | .7988 | 64 |
| | ZL | .8975 | 81 |
| IV | WR | .3542 | 13 |

W skupieniu I żadna ze zmiennych niezależnych nie posiada wpływu na zmienną zależną: poczucie skutków przeżycia obecności Boga (OB).

W skupieniu II dwie zmienne esencjalne niezależne mają wpływ na zmienną zależną OB. Należą do nich: własna religijność (WR) i poczucie nierealizowania wartości (D). Warto zauważyć, że esencjalna zmienna niezależna WR wyjaśnia 30% wariacji zmiennej zależnej OB ($R = .5464$). Natomiast ostatnia zmienna esencjalna niezależna D wraz z pierwszą esencjalną zmienną niezależną WR wyjaśniają 44% zmienności zmiennej zależnej OB ($R = .6657$). Dobroć otrzymanego równania wielokrotnej regresji określa wartość testu $F = 8.36$, $df = 2$, $p < .05$. Natomiast równanie regresji przedstawia się następująco: $OB = 65.11 + 6.07 \times WR + -2.64 \times D$.

W skupieniu III również trzy zmienne esencjalne niezależne posiadają wpływ na zmienną zależną OB. Są nimi: własna religijność (WR), intensywność modlitwy (WM) i zaangażowanie względem ludzi (ZL). Esencjalna zmienna niezależna WR wyjaśnia 43% wariacji zmiennej zależnej OB ($R = .6518$). Natomiast wszystkie razem zmienne esencjalne niezależne wyjaśniają 81% zmienności zmiennej zależnej OB ($R = .8975$). Dobroć otrzymanego równania wielokrotnej regresji określa wartość testu $F = 11.04$, $df = 3$, $p < .05$. Równanie regresji przedstawia się następująco: $OB = 125.52 + -9.86 \times WR + -15.51 \times WM + 7.88 \times ZL$.

W skupieniu IV tylko jedna esencjalna zmienna niezależna ma wpływ na zmienną zależną OB. Jest to własna religijność (WR). Wyjaśnia ona 13% wariacji zmiennej zależnej OB ($R = .3542$). Dobroć otrzymanego równania wielokrotnej regresji określa wartość testu $F = 4.59$, $df = 1$, $p < .05$. Równanie regresji przedstawia się następująco: $OB = 111.26 + -.38 \times WR$.

W skupieniu I tylko jedna esencjalna zmienna niezależna ma wpływ na zmienną zależną NOB. Jest to własna religijność (WR). Wyjaśnia ona 7.1% zmienności zmiennej zależnej NOB ($R = .2679$). Dobroć uzyskanego równania wielokrotnej regresji określa wartość testu $F = 4.49$, $df = 1$, $p < .05$. Natomiast równanie regresji przedstawia się następująco: $NOB = -22.28 + .53 \times WR$.

W skupieniu II podobnie jak w I tylko jedna zmienna esencjalna niezależna posiada wpływ na zmienną zależną NOB. Jest to własna modlitwa (WM). Warto podkreślić, że wyjaśnia ona 23% zmienności zmiennej zależnej NOB ($R = .4786$). Dobroć uzyskanego równania wielokrotnej regresji określa wartość testu $F = 6.54$, $df = 1$, $p < .05$. Natomiast równanie regresji jest następująco: $NOB = 57.58 + -.32 \times WM$.

W skupieniu III cztery esencjalne zmienne niezależne mają wpływ na zmienną zależną NOB. Należą do nich: zaangażowanie względem ludzi (ZL), własna religijność (WR), zaangażowanie w życie sakramentalne (ZK) oraz dezintegracja wartościowania (D). Esencjalna zmienna niezależna ZL wyjaśnia 47% wariacji zmiennej zależnej NOB ($R = .6811$). Natomiast wszystkie razem zmienne esencjalne wyjaśniają 95% zmienności zmiennej zależnej NOB ($R = .9754$). Dobroć otrzymanego równania wielokrotnej regresji określa wartość testu $F = 34.20$, $df = 4$, $p < .05$. Równanie regresji przedstawia się następująco: $NOB = 92.26 + -8.43 \times ZL + -8.26 \times WR + 3.52 \times ZK + -1.66 \times D$.

W skupieniu IV żadna z zmiennych niezależnych nie ma wpływu na zmienną zależną NOB.

DYSKUSJA WYNIKÓW

Zastosowane metody w obecnej pracy dostarczyły wiele materiału empirycznego uzyskanego na podstawie badań prowadzonych wśród młodzieży męskiej i żeńskiej studiującej teologię i leśnictwo. W celu wyjaśnienia problemu postawionego we wstępie artykułu uzyskane dane zostały poddane analizie psychologicznej.

1. Badania naukowców (Nelson, 1988; Taylor, 1998; Głaz, 2000) dowodzą, że płeć często różnicuje np.: poziom religijności, poczucie sensu życia czy preferencję przyjmowanych wartości. Analiza badań wyników studiującej młodzieży ujawnia, że otrzymane zmienne psychologiczne obydwu podgrup (mężczyźni i kobiety) nie różnią się statystycznie istotnie pomiędzy sobą. Widoczne są tylko pewne tendencje. Kobiety ujawniają trochę większe poczucie skutków przeżycia obecności Boga i sensu życia (PIL) niż mężczyźni. Przeprowadzone wcześniejsze badania ukazują podobną tendencję do obecnej (Głaz, 2003a; Klamut, 2002). Również i u kobiet obserwuje się większą tendencję nasilenia objawów kryzysu w procesie wartościowania i nieco wyższy poziom własnej religijności w niektórych wymiarach niż u mężczyzn. Należałoby uznać, że na poziom poczucia sensu życia, intensywność zaangażo-

Tabela 7

Esencjalne zmienne niezależne wyjaśniające wariację zmiennej zależnej: poczucie skutków przeżycia nieobecności Boga (NOB) w poszczególnych skupieniach. Wyniki analizy wielokrotnej regresji krokowej

| Skupienia | Zmienne niezależne | R | % wariacji wyjaśnionej |
|-----------|--------------------|-------|------------------------|
| I | WR | .2679 | 7.1 |
| II | WM | .4786 | 23 |
| III | ZL | .6811 | 47 |
| | ZK | .8931 | 79 |
| | D | .9557 | 91 |
| | WR | .9754 | 95 |
| IV | - | - | - |

wania religijnego i objawy kryzysu w wartościowaniu nie tyle ma wpływ przynależność do płci, co inne zmienne. Być może decydujący wpływ posiada wychowanie. Uzyskane wyniki potwierdzałyby podobne badania przeprowadzone przez Mercera i Durhama (1999), które ukazują, że nie płeć różnicuje poziom intensywności przeżycia religijnego, ale otwartość na doświadczenie.

2. Widoczne natomiast jest pewne zróżnicowanie otrzymanych wyników młodzieży wśród studiującej teologię i leśnictwo. Teologowie ujawniają wyższy poziom poczucia skutków przeżycia obecności Boga (OB) niż leśnicy. Częściej korzystają z życia sakramentalnego (ZK), angażują się częściej w posługiwanie drugim (ZL) oraz ujawniają wyższy poziom własnej modlitwy (WM) i religijności (WR) niż studenci leśnictwa. Należy stwierdzić, że studenci teologii wykazują wyższy poziom religijności niż leśnicy. Trudno powiedzieć, dlaczego? Czy z tego powodu, że otrzymali solidne wychowanie religijne, czy też dlatego, że studiuja teologię, albo może bardziej interesują się przedmiotem religii, Bogiem. Tego rodzaju opinię potwierdzają w pewnym stopniu podobne badania przeprowadzone przez Mercera i Durhama (1999). Uważają oni, że studenci zainteresowani sprawami teologii zazwyczaj są bardziej religijni niż słuchacze innych kierunków. Obie badane podgrupy nie różnią się w zakresie objawów przeżywanego kryzysu w wartościowaniu. Ujawniają się tutaj tylko pewne tendencje. Młodzież studiująca leśnictwo posiada nieco większe trudności związane z uporządkowaniem wartości (H), poczuciem nierealizowania uznawanych wartości (R) niż teologowie. Studenci teologii zaś w niewielkim stopniu ujawniają większe poczucie zagubienia i utraty wartości (Z) niż leśnicy. Fenomen ten dotyczy tak jednych, jak i drugich mniej więcej na takim samym poziomie. Można by uznać, że niekoniecznie wyższy poziom religijności, w tym wypadku studentów teologii, miałby zapobiec przeżywaniu kryzysu w wartościowaniu.

3. Widoczne istotne statystycznie różnice notuje się pomiędzy płcią i rodzajem uczelni a zmiennymi branymi pod uwagę w obecnych badaniach. Kobiety studiujące teologię posiadają większą świadomość skutków przeżycia obecności Boga niż mężczyźni z leśnictwa. To studenci teologii ujawniają najwyższy poziom poczucia przeżycia obecności Boga. Tylko w pewnym stopniu potwierdzają się badania Scharfsteina (1973), który już wcześniej zauważył, że kobiety posiadają większą skłonność do przeżyć religijnych niż mężczyźni. Studenci teologii, w tym studentki studiujące teologię ujawniają również większą troskę o rozwój osobistej religijności niż studenci leśnictwa. Godne jest podkreślenia, że najwyższą tendencję poczucia sensu życia ujawniają mężczyźni studiujący leśnictwo, którym towarzyszy najniższy wśród badanych poziom świadomości skutków przeżycia obecności Boga. Można przypuszczać, że skutki przeżycia obecności Boga niekoniecznie mają jakieś określone oddziaływanie na

poczucie sensu życia, i odwrotnie. Najniższe poczucie sensu własnego życia natomiast posiadają mężczyźni studiujący teologię wykazujący równocześnie duże zaangażowanie religijne.

4. W pracy chodziło również o ukazanie, które (czy te dotyczące objawów kryzysu w wartościowaniu, czy te odnoszące się do zaangażowania religijnego) i w jakim stopniu zmienne niezależne wyjaśniają wariację zmiennych zależnych w podgrupach osób (skupienia) o różnych sposobach realizacji sensu życia.

Warto podkreślić, że w grupie osób realizujących w pełni sens życia (skupienie I), o najwyższym poziomie poczucia sensu życia, żadna zmienna niezależna brana pod uwagę w obecnych badaniach nie ujawnia wpływu na poczucie skutków przeżycia obecności Boga (OB). Wskazuje to, że należy szukać innych zmiennych psychologicznych, od których zależy zmienność skutków przeżycia obecności Boga. Natomiast jedna esencjalna zmienna niezależna: własna religijność (WR), posiada wpływ na poczucie skutków przeżycia nieobecności Boga (NOB), i to w niewielkim stopniu. Wyjaśnia ona 7.1% zmienności skutków przeżycia nieobecności Boga (NOB).

W grupie nie realizującej sensu własnego życia (skupienie II), która posiada najniższy poziom poczucia sensu życia, wpływ na poczucie skutków przeżycia obecności Boga (OB) mają własna religijność (WR) i brak motywacji w realizowaniu przyjętych wartości (D). Własna religijność (WR) posiada najbardziej istotny wpływ (30%) na skutki przeżycia obecności Boga (OB). W sumie obie zmienne wyjaśniają 44% wariacji skutków przeżycia obecności Boga (OB). Natomiast jedna zmienna niezależna: własna modlitwa (WM), ma wpływ na poczucie skutków przeżycia nieobecności Boga (NOB). Wyjaśnia ona 23% wariacji zmiennej zależnej NOB.

W grupie obojętnej na realizację sensu własnego życia (skupienie III), własna religijność (WR), intensywność modlitwy (WM) oraz zaangażowanie względem ludzi (ZL) mają wpływ na poczucie skutków przeżycia obecności Boga (OB). Wszystkie trzy zmienne dotyczą sfery religijnej człowieka. Własna religijność ujawnia najsilniejszy wpływ (43%) na poczucie skutków przeżycia obecności Boga (OB). Wszystkie razem zmienne niezależne wyjaśniają 81% zmienności skutków przeżycia obecności Boga (OB). Cztery zmienne niezależne mają wpływ na poczucie skutków przeżycia nieobecności Boga (NOB). Są to zaangażowanie względem ludzi (ZL), własna religijność (WR), życie sakramentalne (ZK) i brak motywacji do realizowania przyjętych wartości (D). Zaangażowanie względem ludzi (ZL) posiada najsilniejszy wpływ (47%) na poczucie skutków przeżycia nieobecności Boga (NOB). Wszystkie razem zmienne niezależne wyjaśniają 95% zmienności skutków przeżycia nieobecności Boga (NOB).

W grupie osób niezdecydowanych wobec realizacji sensu życia (skupienie IV) tylko zmienna dotycząca

własnej religijności (WR) ma wpływ na poczucie skutków przeżycia obecności Boga (OB). Jej zmienność wyjaśnia 13% wariancji zmiennej zależnej OB. Żadna ze zmiennych niezależnych nie posiada wpływu na poczucie skutków przeżycia nieobecności Boga (NOB) w tej grupie osób, co wskazuje, że są inne zmienne psychologiczne, od których zależy zmienność przeżycia nieobecności Boga.

ZAKOŃCZENIE

Od wielu lat problematyka przeżyć religijnych rozpatrywana jest przez wielu psychologów tak na płaszczyźnie teoretycznej, jak i empirycznej. Powyższa analiza wyników nasuwa kilka uwag, a zarazem sugeruje kierunek dalszych badań.

– Przedstawiona problematyka zagadnienia w jeszcze większym stopniu wykazała, że fenomen przeżyć religijnych jest zagadnieniem złożonym. Należałoby w przyszłości przeprowadzić więcej badań empirycznych, które rzuciłyby więcej światła na ten złożony fenomen religijny.

– Problematyka powiązania poczucia skutków przeżycia religijnego: obecności Boga i Jego nieobecności, z sensem życia, własną religijnością oraz nasileniem objawów kryzysu w procesie wartościowania jest poniekąd obca psychologom religii. Taki stan rzeczy nie sprzyja opracowaniu dokładniejszych wniosków końcowych.

– Psychologowie opracowali wiele różnych koncepcji przeżycia religijnego, niektóre z nich są nawet sprzeczne ze sobą. Opracowanie tego rodzaju zagadnienia wymaga bliższego i uważniejszego zwrócenia uwagi na jego źródło, uwarunkowania psychologiczne i fizjologiczne.

– Doświadczenie, jak i niektóre przeprowadzone badania ujawniają, że fenomen ten jest trudny do zdefiniowania, opisanego, przekazania drugim osobom.

– Przeprowadzona analiza danych pokazuje, że spośród zmiennych niezależnych, uwzględnionych w obecnych badaniach, kilka spośród nich ma wpływ na poczucie skutków przeżycia obecności (OB) i nieobecności Boga (NOB). Najsilniejszy wpływ na zmienność poczucia skutków przeżyć religijnych posiada wariancja zaangażowania religijnego, warto tu przyrzeć się różnym jego aspektom, a dopiero w dalszej kolejności trudności związane z wartościowaniem.

– Należy uznać, jak zauważyli to już niektórzy autorzy (Frankl, 1971; Popielski, 1996; Hood, 2001), że przeżycia egzystencjonalne odgrywają ważną rolę w rozwoju osobowościowym człowieka. Dotyczy to również i przeżyć o treści religijnej. Mogą one sprzyjać ludzkiemu rozwojowi, pod warunkiem, że są to autentyczne przeżycia religijne. Mogą decydować o zdrowej religijności jednostki, prawidłowym rozwoju autentycznej osobowości.

LITERATURA

- Badura-Madej, W. (1996). *Wybrane zagadnienia interwencji kryzysowej*. Kraków: Wyd. UJ.
- Bucke, R. (1961). *Cosmic consciousness*. New York: University Books.
- Freud, Z. (1967). *Człowiek, religia, kultura*. Warszawa: Książka i Wiedza.
- Francis, L. (1989). Measuring attitude towards Christianity during childhood and adolescence. *Personality and Individual Differences*, 10, 695–698.
- Francis, L., Wilcox, C. (1996). Religion and gender orientation. *Personality and Individual Differences*, 20, 119–121.
- Frankl, V. (1971). *Homo patiens*. Warszawa: Wyd. PAX.
- Frankl, V. (1973). Nadać życiu sens. *Życie i Myśl*, 4, 45–53.
- Frankl, V. (1978). *Nieświadomiony Bóg*. Warszawa: PAX.
- Głaz, S. (1996). *Intensywność doświadczenia religijnego a koncepcja siebie*. Kraków: Wyd. WAM.
- Głaz, S. (2000). *Doświadczenie religijne a osobowość*. Kraków: Wyd. WAM.
- Głaz, S. (2002). *Doświadczenie religijne a sens życia*. Kraków: Wyd. WAM.
- Głaz, S. (2003a). *Osobowościowe uwarunkowania przeżyć religijnych* (w druku).
- Głaz, S. (2003b). *Osobowościowe uwarunkowania jakości przeżyć religijnych*. *Studia Psychologica*, (w druku).
- Golan, Z. (1992). *Osobowość a zaangażowanie religijne*. Warszawa: ATK.
- Gruehn, W. (1966). *Religijność współczesnego człowieka*. Warszawa: PAX.
- Grzymala-Moszczyńska, H. (1991). *Psychologia religii*. Kraków: NOMOS.
- Hay, D. (1979). Religious experience amongst a group of postgraduate students: A qualitative study. *Journal for the Scientific Study of Religion*, 18, 164–182.
- Heszen-Niejodek, I. (1995). *Doświadczenie kryzysu – szansa rozwoju czy ryzyko zaburzeń?* Katowice: Wyd. UŚ.
- Hood, R. (1974). Psychological strength and the report of intense religious experience. *Journal for the Scientific Study of Religion*, 13, 65–71.
- Hood, R. (2001). Dimensions of the Mysticism Scale: Confirming the Three-Factor Structure in the United States and Iran. *Journal for the Scientific Study of Religion*, 4, 691–705.
- Hood, R., Morris, R., Watson, P. (1990). Quasi-experimental elicitation of the differential report of mystical experience among intrinsic indiscriminately pro-religious types. *Journal for the Scientific Study of Religion*, 29, 164–172.
- Jaworski, R. (1996). Nowe pytania w psychologii. *Studia z psychologii ATK*, 5, 78–104. Warszawa: ATK.
- Klamut, R. (1998). Potrzeba sensu życia a obraz siebie. *Roczniki Psychologiczne KUL*, 1, 98–117.
- Klamut, R. (2002). *Cel – czas – sens życia*. Lublin: TN KUL.
- Konarska, J. (1996). Młodość niepełnosprawna wobec poczucia sensu życia. W: K. Popielski (red.), *Człowiek – wartość – sens* (s. 423–428). Lublin: Red. Wyd. KUL.
- Kossowska, M. (2000). Inteligencja, osobowość i osiągnięcia szkolne. *Przegląd Psychologiczny*, 1, 81–99.
- Leaper, C. (1995). The use of masculine and feminine to describe women's and men's behavior. *Journal for the Scientific Study of Religion*, 135, 359–369.
- Marcer, C., Durham, Th. (1999). Religious Mysticism and Gender Orientation. *Journal for the Scientific Study of Religion*, 1, 175–181.

- Marek, T., Noworol, Cz. (1983). *Wprowadzenie do analizy skupień*. Kraków: Inst. Psych. UJ.
- Maslow, A. (1966). *The Psychology of Science*. New York and London: AHM.
- Maslow, A. (1986). *W stronę psychologii istnienia*. Warszawa: PAX.
- Nelsen, H. (1988). The unchurched black Americans: patterns of religiosity and affiliation. *Review of Religious Research*, 29, 398–412.
- Nixon, W. (1992). *BMBP Statistical Software*. Berkeley: University Books.
- Nosal, Cz. (2000). Różnice indywidualne w stylach uczenia się i myślenia. *Przegląd Psychologiczny*, 4, 469–480.
- Oleś, P. (1992). Zjawisko kryzysu psychicznego. W: A. Januszewski, P. Oleś, T. Witkowski (red.), *Wykłady z psychologii w KUL* (s. 162–171). Lublin: Red. Wyd. KUL.
- Oleś, P. (1995). *Kryzys „połowy życia” u mężczyzn*. Lublin: Rad. Wyd. KUL.
- Oleś, P. (1996). Problematyka doświadczenia sensu życia i wartości w okresie „połowy życia”. W: K. Popielski (red.), *Człowiek – wartość – sens* (s. 391–394). Lublin: Red. Wyd. KUL.
- Otto, R. (1968). *Świętość*. Warszawa: Thesaurus Press.
- Plużek, Z. (1994). *Psychologia pastoralna*. Kraków: Inst. Teol. Ks. Misjonarzy.
- Piaget, J. (1966). *Narodziny inteligencji dziecka*. Warszawa: Wyd. PAX.
- Popielski, K. (1996). Wartości i ich znaczenie w życiu ludzi. W: K. Popielski (red.), *Człowiek – wartość – sens* (s. 61–69). Lublin: Red. Wyd. KUL.
- Popielski, K. (1987). Testy egzystencjalne: Metody badania frustracji egzystencjalnej i nerwicy noogennej. W: K. Popielski (red.), *Człowiek – pytanie otwarte* (s. 237–261). Lublin: Red. Wyd. KUL.
- Prężyna, W. (1988). Funkcja motywacyjna wartości religijnych w osobowości człowieka. W: A. Biela, Z. Uchnast, T. Witkowski (red.), *Wykłady z psychologii w KUL* (s. 261–275). Lublin: Red. Wyd. KUL.
- Scharfstein, B. (1973). *Mystical experience*. Indianapolis: W: Bobas-Merrill.
- Siekiera, I. (1997). *Kryzys psychologiczny, kryzys wiary*. Asyż: Wyd. Cittadella.
- Staal, F. (1981). *Introduzione allo studio del misticismo orientale e occidentale*. Roma: Astrolabio.
- Stifler, K. (1993). An empirical investigation of the discriminability of reported mystical experiences among religious contemplatives, psychotic in-patients, and normal adults. *Journal for the Scientific Study of Religion*, 32, 366–372.
- Świrydowicz, T. (1995). Pojęcie wartości w psychologii humanistycznej. W: W. Waligóra (red.), *Elementy psychologii klinicznej* (s. 9–25). Poznań: WN UAM.
- Taylor, R. (1998). Structural determinants of religious participation among black Americans. *Review of Religious Research*, 30, 114–125.
- Thomas, L., Cooper, P. (1980). Incidence and psychological correlates of intense spiritual experiences. *Journal of Transpersonal Psychology*, 12, 75–85.
- Walesa, Cz. (1996). Czynniki rozwoju religijności (analiza psychologiczna). W: *Studia z psychologii w KUL* (s. 41–58). Lublin: Red. Wyd. KUL.
- Wolicki, M. (1999). *Wychowanie do wartości*. Wrocław: Wyd. TUM.
- Zavalloni, F. (1971). *Le strutture umane della vita spirituale*. Roma: Edizioni Paoline.