

Tajniki zniekształceń poznawczych: O naturze efektu asymetrii w ocenianiu dystansów Ja – Inni

Marta Kamińska-Feldman*

Wydział Psychologii, Uniwersytet Warszawski, Warszawa

Maria Jarymowicz

Szkoła Wyższa Psychologii Społecznej, Warszawa

SECRETES OF COGNITIVE BIASES: ON THE NATURE OF THE ASYMMETRY EFFECT IN THE SELF – OTHERS DISTANCES ESTIMATION

The identical distance between X – Y and Y – X seems to be different – depending on direction of comparison and properties of an object playing a role of the reference point. Such illusion concerns very different types of objects: geometrical figures, geographical placements and people. Feeling of distance between people leads to important consequences in human relations. The aim of article is an attempt to summarize data gathered during years of studies and to confront classic hypotheses (Rosch, 1975; Tversky, 1977; Codol, 1984) with data of own studies on biases in Self – Others vs. Others – Self comparisons.

W latach siedemdziesiątych ubiegłego wieku uwagę badaczy koncentrowały rozmaite zniekształcenia poznawcze (*cognitive biases*). Chodziło o efekty przetwarzania informacji nieredukowalne do iluzji pochodnych od podstawowych, instrumentalnych właściwości aparatu percepcyjnego (typu złudzenia geometryczne). Chodziło o procesy, wokół których skupił się coraz bardziej wyrazisty w psychologii nurt *social cognition* – procesy „wykraczające poza dostarczone informacje” (Bruner, 1973/1978), co do których można było spodziewać się, że wynikają one z jakichś emocji i motywacji podmiotu.

Wątek motywacyjny w analizach rozumienia reguł rządzących poznawaniem i rozumieniem świata ma znaczenie fundamentalne. Jest on obecny od dawna nie tylko w psychologii, lecz także w biologii. Píše Andrzej Wróbel (2001): „Mózg zwierząt rozwijał się w celu sterowania kontaktami organizmu

z otoczeniem. (...) Podstawowym zadaniem każdego mózgu jest zapewnienie przeżycia gatunku, a nie dokładność odwzorowania świata zewnętrznego” (s. 19), i dalej: „(...) Nigdy nie zobaczymy świata nie przefiltrowanego przez własny mózg i jesteśmy na zawsze skazani na subiektywizm ograniczonej percepcji” (s. 24).

Psychologowie różnych orientacji dopatrywali się w błędach poznawczych (w przetwarzaniu danych w sposób odbiegający od rzeczywistości) podłoża motywacyjnego – wykraczającego poza samą kwestię przetwarzania. Píše Maria Lewicka, we wprowadzeniu do monografii własnego autorstwa, poświęconej odchyleniom od racjonalności w myśleniu potocznym (1993, s. 11): „Podstawowa przesłanka, na której oparte są wszystkie analizy teoretyczne przedstawione w książce głosi, że procesy poznawcze człowieka (a także innych organizmów żywych) są motywowane, a to znaczy, że sposób, w jaki człowiek spostrzega rzeczywistość oraz wnioski, do których dochodzi, uzależnione są od rodzaju dominującej motywacji, a także, iż odpowiednio zdefiniowane właściwości procesów poznawczych

* Korespondencję dotyczącą artykułu można kierować na adres: Marta Kamińska-Feldman, Instytut Psychologii UW, ul. Stawki 5/7, 00-183 Warszawa. e-mail: feldman@psych.uw.edu.pl

mogą służyć za wskaźniki tej właśnie motywacji”. Bodaj najwyraźniej wątek związków pomiędzy procesami emocjonalno-motywacyjnymi i poznawczymi występuje w eksperymentalnej psychologii. Ja, bo to motywacje dotyczące własnej osoby uznane są za szczególnie ważne źródło tendencyjności w przetwarzaniu informacji (por. np. Fromkin, 1970; Markus, 1977; Jarymowicz i Codol, 1979; Snyder i Fromkin, 1980; Greenwald i Pratkanis, 1984/1988; Dymkowski, 1993, 1996). Ta właśnie problematyka doprowadziła nawet do pewnego zbliżenia odrębnych (i często konkurencyjnych, wzajemnie sobie niechętnych) nurtów psychologii, zajmujących się utajonymi przed świadomością regułami, rządzącymi przetwarzaniem informacji, formowaniem się systemu wiedzy i przekonań, powiązanych z potrzebami podmiotu. Pewne tezy psychoanalizy okazały się zbieżne z wynikami badań eksperymentalnych psychologii poznawczej i społecznej, co w latach osiemdziesiątych zaowocowało nie tylko wymianą idei, ale i pewnymi wspólnymi przedsięwzięciami naukowymi (por. Grzegówska-Klarkowska, 1986, 1989; Uleman i Bargh, 1989, Greenwald i Banaji, 1995).

CELE OPRACOWANIA

Przedmiotem uwagi w niniejszym opracowaniu będzie pewien rodzaj złudzenia poznawczego, wykryty z górami trzydzieści lat temu. Chodzi o tzw. efekt asymetrii w ocenianiu dystansów pomiędzy obiektami – stwierdzany zarówno w odniesieniu do odległości fizycznych, jak i do podobieństwa czy odmienności psychologicznej. Zjawisko to przejawia się tym, że określona relacja pomiędzy tymi samymi obiektami jest spostrzegana jako różna w zależności od tego, kto do kogo jest porównywany. Tak na przykład Kuluszki wydać się mogą warszawiakom być położone znacznie bliżej Warszawy niż Warszawa względem Kuluszek, choć przecież dystans jest w przypadku obu porównań taki sam.

Czego dowiadujemy się z badań nad tego typu asymetrią? O czym świadczą stwierdzane złudzenia? Jakie właściwości Warszawy i Kuluszek mogą sprawiać, że odległość między tymi miastami oceniana jest różnie, w zależności od narzuconego pytania badacza kierunku porównań? Czy rozważania nad tymi kwestiami są ważne? O jaki rodzaj wiedzy o psychice mogą nas wzbogacić?

Efekt asymetrii uznany został – w pewnym etapie badań – za złudzenie pochodne od motywacji. Przegląd wyników badań wielu autorów wykazuje jednak, że redukcja przyczyn błędu asymetrii do motywacji nie jest uzasadniona. Nasze doświadcze-

nia płynące z badań nad nim wspierają ogólniejszą tezę, zgodnie z którą iluzje w percepcji społecznej nie są redukowane do tych, jakie są następstwem świadomych czy nieświadomych motywacji podmiotu. Tak jak w przypadku fundamentalnego, uniwersalnego zjawiska, jakim jest dziecięcy egocentryzm: nie jest on przecież wynikiem określonych motywacji, lecz przejawem nieuchronnej centracji – wynikającym z braku zdolności umysłu do decentracji (Piaget, 1966). Brak takiej zdolności może w różnych sytuacjach zdarzać się także człowiekowi dorosłemu: po wielokroć ulegamy złudzeniom na temat rzeczywistości, wynikającym z niezdolności (a nie niechęci) do przekroczenia egocentrycznego punktu widzenia.

Celem niniejszego opracowania jest próba wyjaśnienia natury zjawiska asymetrii, oparta o syntezę wiedzy pochodzącej z różnorodnych badań. Dotyczyły one porównań między tak różnymi obiektami, jak figury geometryczne, miejsca o różnym położeniu geograficznym, a także porównań pomiędzy ludźmi. Powtarzalność efektu sugeruje, że odzwierciedla on jakąś podstawową, uniwersalną właściwość umysłu.

GLÓWNE POSTACIE ZNIEKSZTAŁCEN NAZYWANYCH EFEKTEM ASYMETRII, UCHWYCONE W BADANIACH PREKURSÓW

Wskazane tu zostaną trzy kluczowe zakresy poszukiwań, jakie poprzedziły nasze własne badania nad efektem asymetrii. Powiązały one podejście ogólne, poznawcze z badaniami nad regułami rządzącymi percepcją społeczną.

Początek zainteresowań efektem asymetrii wiązany jest z badaniami Eleonory Rosch (1975), która wykazała, że ludzie spostrzegają dystanse pomiędzy tymi samymi obiektami jako różne w przypadkach, gdy jeden z nich jest prototypem a drugi odmianą prototypu. Jej badania dotyczyły obiektów konkretnych, takich jak figury geometryczne (regularne bądź nieregularne) czy liczby („okrągłe” bądź nie). Rosch umieszczała na półkolistej planszy jeden z pary bodźców (np. krążek z liczbą 100) i prosiła badanych o ułożenie drugiego z nich (np. krążka z liczbą 103) w takiej odległości od bodźca już umieszczonego na planszy, by odpowiadała ona „odczuwanemu dystansowi” między bodźcami. Okazało się, że jeśli na środku planszy znajdowała się liczba 100, to badani układali liczbę 103 bliżej niż wtedy, gdy w centrum znajdowała się liczba 103, a liczbę 100 należało ułożyć zgodnie z subiektywnym poczuciem dystansu. Tak więc dystans między tymi samymi dwoma liczbami był spostrzegany

raz jako mniejszy a raz jako większy, w zależności od tego, która z liczb do której była porównywana: prototypowa do nieprototypowej czy odwrotnie. Za zbieżne z danymi Rosch uznano wyniki badań, które podjęli Holyoak i Mah (1982) sprawdzając jak ludzie oceniają dystanse realne: odległości geograficzne. Okazało się, że dobrze znane osobie badanej miejsca w danej okolicy były oceniane jako bardziej odległe od innych miejsc, niż owe miejsca od tych znanych.

Odkrycie Rosch – samo w sobie – można by uznać za mało ważne, gdyby nie przypuszczenie, że ilustruje ono zjawisko występujące także w percepcji społecznej. Gdyby to miało miejsce, można by zyskać prosty pomiar, pozwalający ustalić, który z porównywanych obiektów społecznych jest lub nie jest prototypem. Wykazał to wkrótce Amos Tversky (1977), który skłaniał badanych do porównań pomiędzy państwami – pytając nie o wielkości dystansów między nimi, lecz o stopień wzajemnego podobieństwa. Okazało się, że badani oceniali – dla przykładu – podobieństwo Polski do ZSRR jako większe niż podobieństwo ZSRR do Polski. Wyniki badań Tversky'ego nasuwały dwa rodzaje interpretacji: (1) interpretację zbieżną z ustaleniami Rosch, wedle której rezultat tłumaczyć można tym, że to ZSRR a nie Polska jest prototypem państwa w bloku komunistycznym oraz (2) interpretację nową, odwołującą się do różnicy społecznych znaczeń – wedle której ZSRR jest państwem bardziej znaczącym niż Polska, a obiekt mniej znaczący wydaje się bardziej podobny do bardziej znaczącego niż odwrotnie (podobnie jak Kuluszki bliższe względem Warszawy niż odwrotnie).

Podobnie intrygujące, ale również niejednoznaczne, co do mechanizmu były ustalenia dokonane przez Jean-Paul Codolę (1984). Interesował się on zjawiskiem asymetrii w ocenianiu podobieństw Ja – Inni ludzie i stwierdził powtarzający się efekt: własna osoba wydawała się badanym mniej podobna do innych ludzi niż odwrotnie. Codolę przyjął (nawiązując do ustaleń Rosch), że Ja pełni w percepcji społecznej funkcję prototypu. Przyczyn tego stanu rzeczy upatrywał w czynnikach motywacyjnych. Wedle tej interpretacji, własne Ja jest bardziej znaczące niż Inni, więc to raczej Ja niż Inni staje się prototypem w percepcji społecznej i to raczej Inni wydają się podobni do Ja a nie Ja do Innych. Codolę wykazał zarazem, w długiej serii badań eksperymentalnych (por. Codolę 1979), że ludzie wolą różnić się od innych niż być do nich podobnymi (por. też Jarymowicz 1983).

Zarówno Tversky (1977), jak i Codolę (1987) dokonali syntezy wyników wielu badań, ale na ich pod-

stawie nie można było ustalić z osobna roli czynników poznawczych i motywacyjnych w powstawaniu złudzenia asymetrii. W przypadku badań obu autorów można było bowiem uznać, że to pod wpływem społecznego znaczenia obiekty stają się prototypami w percepcji społecznej i zarazem układem odniesienia dla porównań wszelkich innych obiektów danej kategorii.

TYPOWE I NIETYPOWE EFEKTY ASYMETRII, UCHWYCONE W BADANIACH WŁASNYCH

W toku badań Codolę (1985) wykazał spójność pomiędzy miarami efektu asymetrii odwołującymi się do oceniania podobieństwa psychologicznego i szacowania dystansów fizycznych pomiędzy obiektami. Stwierdził także zbieżność rezultatów w przypadku szacowaniu dystansów fizycznych w rzeczywistej przestrzeni bądź na rysunku. Ta ostatnia, graficzna wersja pomiaru efektu asymetrii okazała się i efektywna, i łatwa do zastosowania w badaniach. Dlatego zyskała popularność, w tym także w naszych badaniach.

Marta Kamińska-Feldman (1988, 1989, 1991, 1994) zdecydowała się na stosowanie graficznego pomiaru efektu asymetrii (podobnie jak Codolę) w odniesieniu do oceniania dystansów Ja – Inni. Uznała bowiem, że o ile w pomiarach podobieństwa trudno jest ocenić trafność szacowania podobieństwa, o tyle w przypadku dystansów fizycznych badacz może dokładnie zmierzyć błędy w ocenianiu. Wykorzystała więc technikę rysunkową, przy czym część badań dotyczyła porównań Ja z innymi ludźmi w ogóle, a część z „innymi” jako reprezentantami obcych narodowości, denotowanych przez specyficzne imiona (typu Samuel, Olaf czy Antonio – por. Kamińska-Feldman 1994, 1997).

GRAFICZNA TECHNIKA POMIARU EFEKTU ASYMETRII

Typowa wersja graficznej techniki pomiaru efektu asymetrii składa się z instrukcji oraz dwóch stron, na których znajdują się rysunki prostokątów (np. o wymiarach 11 × 17 cm), w obrębie których naniesione są punkty reprezentujące różne osoby, rozmieszczone w jakiejś wyimaginowanej przestrzeni (np. badani mają sobie wyobrazić, że jest to hall w centrum kongresowym, czy poczekalnia na stacji kolejowej). Przy jednym z punktów widnieje Ja, a przy innych punktach – litery symbolizujące „innych podróżnych” czy imiona cudzoziemców „przybyłych na kongres”. Zadaniem badanego jest oszacowanie fizycznych odległości pomiędzy różnymi

osobami – instrukcja informuje, że 3 centymetrom na rysunku odpowiada 1 metr w realnej przestrzeni. (Rycina 1)

Zadanie zawiera pary pytań (jedno pytanie z danej pary znajduje się na jednej ze stron, a drugie na innej): przy jednakowej odległości w jednym z pytań należy szacować dystans Ja od X-a, a w drugim dystans Y-a od Ja, lub też – w jednym z pytań dystans Ja od Pierra, a w drugim Jeana od Ja. Porównanie dokonanych ocen dystansów w danej parze pozwala uzyskać wskaźnik asymetrii, będący różnicą pomiędzy dwoma oszacowaniami identycznych dystansów: Ja od Innego i Innego od Ja. Oszacowania w odpowiedzi na pytania podane przykładowo na Rycinie 1 pozwalają obliczyć wskaźniki asymetrii w ocenianiu dystansów Ja – Żydzi vs Żydzi – Ja oraz dystansów Ja – Szwedzi vs Szwedzi – Ja.

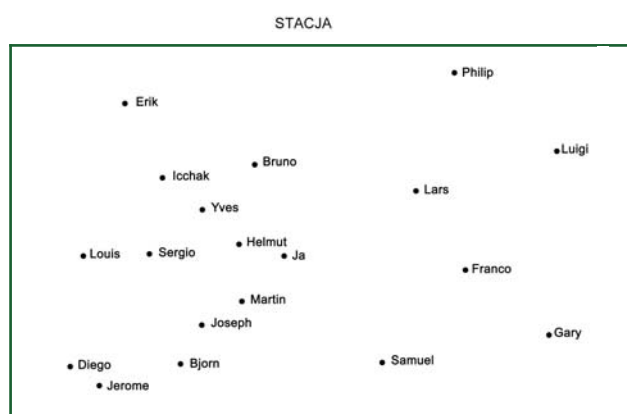
PRZEJAWY ASYMETRII ALLOCENTRYCZNEJ W OCENIANIU DYSTANSÓW JA – INNI VS INNI – JA

W badaniach Kamińskiej-Feldman, podobnie jak w badaniach Codola, okazywało się na ogół, że badani oceniali dystans Ja do Innych jako większy niż w porównaniach w kierunku przeciwnym. Ten powtarzający się efekt nazwano asymetrią egocentryczną. Pojawiły się jednak także efekty odwrotne, nie przewidywane we wcześniejszych koncepcjach Rosch, Tversky'ego i Codola.

Zaplanowana została seria badań (por. Kamińska-Feldman, 1994), mających na celu pomiar efektu asymetrii w warunkach manipulowania stopniem koncentracji na Ja – dla sprawdzenia czy w warunkach odwrócenie uwagi od Ja efekt asymetrii w ocenianiu dystansów Ja – Inni vs Inni – Ja ulegnie redukcji. Chodziło o sprawdzenie czy efekt może być następstwem warunków sytuacyjnych, czy też zależy wyłącznie od trwałych właściwości struktur poznawczych.

Podobne pytanie postawił Karyłowski (1991). W dwóch badaniach eksperymentalnych autor manipulował koncentracją na Ja i mierzył efekt asymetrii w ocenianiu podobieństwa Ja do Innego vs Innego do Ja. Stwierdził, że efekt asymetrii egocentrycznej wystąpił tylko w warunkach koncentracji na Ja a nie wystąpił w warunkach kontrolnych. W oparciu o uzyskane dane Karyłowski przyjął, że reprezentacja Ja ma w umyśle uprzywilejowaną pozycję, ale zjawisko asymetrii związane jest z dostępnością tejże reprezentacji.

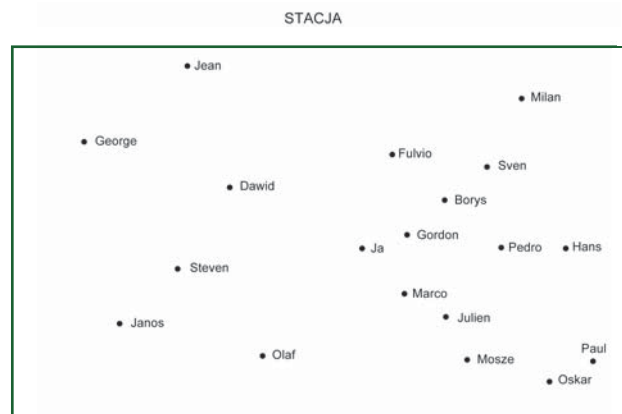
W podjętych przez nas badaniach (por. Kamińska-Feldman, 1994, Płaska, 1989, Sereda, 1989) stosowane były rozmaite manipulacje stopniem koncentracji na Ja oraz koncentracji na obiektach „poza-Ja” (Reykowski, 1979). Dla zwiększenia koncentracji na sobie stosowane były różne manipulacje – na przykład, informowano każdego z badanych o wynikach testów, jakie rzekomo uzyskał



3 cm na rysunku = 1m w realnej przestrzeni

Np. pytania:

Jak daleko jest Iochak od Ciebie?m.....cm
 Jak daleko jesteś Ty od Bjorna?m.....cm



3 cm na rysunku = 1m w realnej przestrzeni

Np. pytania:

Jak daleko jesteś Ty od Mosze?m.....cm
 Jak daleko jest Sven od Ciebie?m.....cm

Rys. 1. Przykład techniki pomiaru efektu asymetrii w szacowaniu dystansów Ja – Inni narodowościowo (za: Kamińska-Feldman 1994)

(tzw. warunki egocentryzacji) lub tylko – po prostu – w całym badaniu zwracano się do osoby badanej personalnie (tzw. warunki indywidualności). Dla zmniejszenia koncentracji na sobie lub zwiększenia koncentracji na innych, zwracano się do badanych apersonalnie (w trzeciej osobie) lub koncentrowano ich uwagę na kwestiach społecznych (np. badani mieli generować pomysły na temat możliwych rozwiązań problemów alkoholizmu czy argumenty na rzecz egalitaryzmu *vs* elitaryzmu). We wszystkich tych badaniach wskaźniki asymetrii w ocenie dystansów Ja – Inni okazywały się istotnie zróżnicowane: w warunkach koncentracji na Ja odzwierciedlały efekt asymetrii egocentrycznej, a w warunkach koncentracji typu „poza-JA” – efekt odwrócony, nazwany efektem asymetrii allocentrycznej.

EFEKTY ASYMETRII W OCENIANIU DYSTANSÓW JA – ŻYDZI VS ŻYDZI – JA

Holoyak i Gordon (1983) przyjęli, że Ja stanowi nawykowy punkt odniesienia (*habitual reference point*) w percepcji społecznej, ale ujawnia się to głównie w stosunku do obiektów stosunkowo mało znanych, gdy te porównywane są z Ja. Badacze przyjęli zarazem, że zakres, w jakim Ja funkcjonuje jako układ odniesienia w percepcji społecznej jest tym mniejszy, im bardziej rozbudowany jest stereotyp obiektu porównywanego do Ja oraz, że im bardziej rozbudowany jest stereotyp społeczny obiektu porównań, tym większe prawdopodobieństwo, że kierunek asymetrii w porównaniach Ja – Inni zostanie odwrócony. Autorzy koncepcji przeprowadzili badanie poświęcone tej kwestii. Wykorzystali pomiar efektu asymetrii w ocenach podobieństwa. Prosilili studentów, by opisali typowe sylwetki – na przykład – studenta-sportowca, studenta-prymusa. Następnie rangowali dokonane przez badanych opisy od najmniej do najbardziej rozbudowanych. Uzyskane wskaźniki asymetrii w ocenach podobieństwa potwierdziły oczekiwania: Ja było spostrzegane jako mniej podobne do obiektów, które podmiot opisał skąpo, ale jako bardziej podobne do obiektów o stereotypach bardziej rozbudowanych – do tego stopnia, że wskaźniki asymetrii były w odniesieniu do obiektów o bogatszych stereotypach odwrócone (w naszej terminologii – allocentryczne). Te właśnie rezultaty skłoniły autorów do uznania pomiaru asymetrii w ocenianiu podobieństwa za narzędzie diagnostyczne dla wykrywania stopnia rozbudowania pojęć i schematów, wokół których organizowana jest percepcja społeczna.

Zainspirowani tym ostatnim uogólnieniem podjęliśmy badania, w których uczestnicy prowokowani byli do porównań fizycznych dystansów pomiędzy Ja i Obcymi narodowościowo. Przyjęliśmy, że w technice graficznej, w której posługujemy się wyłącznie imionami specyficznymi dla różnych nacji, dochodzi do wzbudzenia uogólnionych, stereotypowych reprezentacji różnych narodowości oraz, że odwrócony efekt asymetrii może być miarą stereotypów, jakie funkcjonują w umysłach osób badanych. Uzyskiwane odwrócone efekty asymetrii doprowadziły nas jednak do innych konkluzji – w kwestii związków efektu asymetrii ze stereotypami – niż te, które sformułowane zostały przez Holoyaka i Gordona (*op. cit.*).

Otóż początkowo, w kilkunastu różnych badaniach, odwrócony efekt asymetrii uzyskaliśmy wyłącznie w przypadkach porównań Ja – Żydzi (por. przegląd danych – Jarymowicz 1994a. W tych samych technikach, w porównaniach Ja z Czechami, ze Szwedami, z Włochami, a nawet z Polakami (por. Wierzbowska 1992), ci sami badani uzyskiwali efekty asymetrii egocentrycznej, a w porównaniach Ja z Żydami – efekty odwrócone (nazwaliśmy je roboczo efektami **asymetrii judocentrycznej**).

W próbach wyjaśniania stwierdzanych efektów nie mogliśmy przyjąć hipotezy sformułowanej przez Holoyaka i Gordona (*op. cit.*), że o odwróceniu efektu asymetrii decyduje stopień rozbudowania stereotypu. Czyż można się było spodziewać, że pokolenie młodych Polaków lat 90. posiada stereotyp Żydów bardziej rozbudowany niż stereotyp, na przykład, Włochów, Czechów, a nawet Polaków? Wyjaśnienie tego typu wydało się też mało prawdopodobne w świetle wyników dalszych badań, w których uzyskiwaliśmy kolejne odwrócone efekty asymetrii.

INNE POSTACIE NIEEGOCENTRYCZNYCH EFEKTÓW ASYMETRII

Efekty asymetrii odwrócone względem efektów asymetrii egocentrycznej stwierdzaliśmy w innych jeszcze badaniach, z zastosowaniem różnych wersji techniki pomiaru, w których porównywane były dystanse pomiędzy Ja i Innymi, prezentowanymi poprzez jakieś imiona. Wymienimy tu dwa typy badań (i te ich wyniki, które nie były wcześniej publikowane), różniące się tym, iż w jednych przypadkach Ja porównywane było z Innymi należącymi do jakichś znanych powszechnie kategorii ludzi, a w innych – z jakimiś fikcyjnymi postaciami, nie reprezentowanymi w umysłach uczestników badań.

W kilku badaniach zastosowaliśmy wersje techniki, w których wprowadzone zostały – obok imion europejskich – imiona arabskie bądź azjatyckie. Uzyskaliśmy efekty analogiczne do tych, jakie stwierdzaliśmy w przypadkach porównań Ja z Żydami: efekty asymetrii odwrócone – podczas gdy w tych samych technikach, w porównaniach Ja z innymi o imionach europejskich, dane pokazywały typowe efekty asymetrii egocentrycznej. Oto przykład takich danych, uzyskanych ostatnio przez Annę Chojnacką (2005), która zastosowała technikę zawierającą imiona czeskie (jak Vaclav, Zdenek, Karel) oraz imiona azjatyckie (jak Cheng, Suzuki, Tung) (Rycina 2).



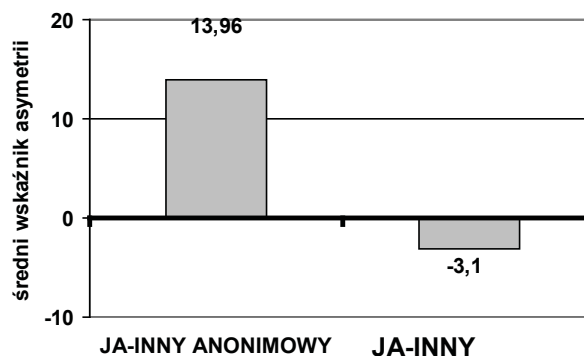
Ryc. 2. Średnie wskaźniki asymetrii w porównaniach Ja – Czesi oraz Ja – Azjaci (Chojnacka, 2005)

Dane na Rycinie 2 przedstawiają średnie wskaźniki asymetrii, które zbudowane były tak, że wartość plusowa oznacza przecenianie dystansu Ja od Innych względem kierunku odwrotnego (tj asymetrię egocentryczną), a wartość minusowa – przecenianie dystansów Innych od Ja względem kierunku odwrotnego (tj asymetrię allocentryczną). Jak widać na rysunku, o ile w porównaniach Ja – Czesi *vs* Ja – Ja średni wskaźnik uzyskał wartość dodatnią, o tyle w porównaniach Ja – Azjaci *vs* Ja – Ja wartość minusową [$F(1, 109)=24.51, p<.001$]. Chojnacka uzyskała więc wyniki podobne do tych, jakie uzyskiwaliśmy we wcześniejszych badaniach, posługując się w technikach pomiaru asymetrii imionami żydowskimi, arabskimi czy azjatyckimi.

W dwóch innych badaniach, przed pomiarem efektu asymetrii zastosowana została technika, w której badani zapoznawali się z krótkimi charakterystykami fikcyjnych osób – ośmiu studentów stanowiących rzekomo grupę towarzyską („paczkę”), a następnie imiona tych osób znalazły się w technice pomiaru efektu asymetrii. W każdym z badań

owa ośmiu osób opisana została poprzez: imię, rodzaj studiów oraz hobby. W każdym z badań, wśród opisywanych członków paczki, znalazła się jedna osoba wyróżniająca się czymś szczególnym.

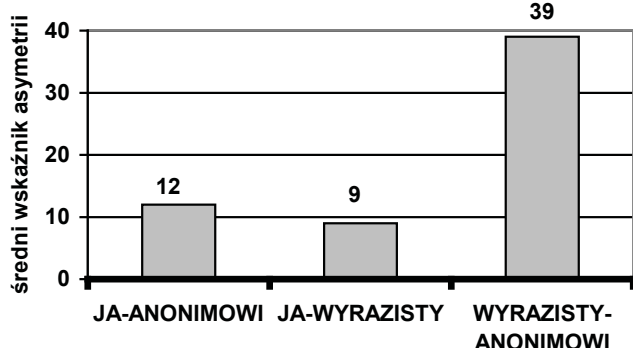
W badaniu Moniki Ziółkowskiej (1992) wśród charakterystyk członków „paczki” jedna dotyczyła niejakiego Wojtka – był to: „student prawa, 21 lat, zapalony automobilista, w wypadku samochodowym stracił prawą dłoń”. Zbudowane zostały wskaźniki asymetrii osobno dla porównań Ja – Inny Wyrazisty (Wojtek) i osobno dla pozostałych członków „paczki”, którzy reprezentowali Innych Anonimowych. Poniższy rysunek przedstawia wyniki tego badania (Rycina 3).



Ryc. 3. Średnie wskaźniki asymetrii w porównaniach Ja – Inni Anonimowi oraz Ja – Inny Wyrazisty (Ziółkowska, 1992)

Okazało się, że o ile w porównaniach Ja z Innymi Anonimowymi wystąpił typowy efekt asymetrii egocentrycznej, o tyle w porównaniach Ja z Innym Wyrazistym (inwalidą) efekt okazał się odwrócony [$t(36)=5.640, p<.023$].

W badaniu Michała Nycza (1999), Innym Wyrazistym był niejaki „Paweł, student iberystyki, 22 lata, bardzo towarzyski, zdeklarowany homoseksualista”. Nycz zbudował – poza dwoma wskaźnikami zastosowanymi przez Ziółkowską – także wskaźnik dla porównań Inny Wyrazisty *vs* Inni Anonimowi. Co do wskaźników dotyczących porównań Ja z Innymi, stwierdzony został efekt asymetrii egocentrycznej – zarówno w porównaniach Ja z Innymi Anonimowymi, jak i w porównaniach Ja z Innym Wyrazistym (homoseksualistą). Natomiast w porównaniach Wyrazisty – Anonimowi, dystans Wyrazistego do Anonimowych wydał się badanym dużo większy niż ten sam dystans Anonimowych do Wyrazistego. Odpowiednie dane przedstawia poniższa Rycina 4.



Ryc. 4. Średnie wskaźniki asymetrii w porównaniach Ja – Inni Anonimowi, Ja – Inni Wyrazisty oraz Inni Wyrazisty – Inni Anonimowi (Nycz, 1999)

Jak widać, średni wskaźnik asymetrii dla porównań Ja z Innymi Anonimowymi wyniósł 12, co oznacza (wedle przyjętej terminologii) asymetrię egocentryczną. Natomiast w porównaniach postaciami fikcyjnymi – Wyrazistym i Anonimowymi – średnia wartość wskaźnika asymetrii (świadcząca o centracji na Wyrazistym) wyniosła aż 39 i była istotnie wyższa niż dla porównań pomiędzy Ja i Anonimowymi [$t(40) = -3.95$, $p = .0001$]. Innymi słowy, fikcyjny Wyrazisty kontrastował z fikcyjnymi Anonimowymi bardziej niż to miało miejsce w przypadku porównywania Anonimowych z Ja.

W POSZUKIWANIU WYJAŚNIEŃ EFEKTÓW ASYMETRII: WYJAŚNIENIA PREKURSÓRÓW I ARGUMENTY POLEMICZNE

Co znaczą przytoczone tu oraz inne, analogiczne dane, gromadzone przez z górą trzydzieści lat? Jak wyjaśnić zjawisko asymetrii wobec takiej różnorodności jego form? Czy jest ono powiązane z prototypami – jak to sugerowała Rosch? Czy zależy od tego, które z porównywanych obiektów są bardziej lub mniej znaczące – jak to sugerowali inni autorzy (por. np. Arcuri i Serio, 1992)? Czy możliwe jest sformułowanie jakichś konkluzji i uznanie, że wiadomo, o czym można wnioskować stwierdzając opisywany typ zniekształceń?

CZY O EFEKCIE ASYMETRII W PERCEPCJI SPOŁECZNEJ DECYDUJE RÓŻNICA W STOPNIU PROTOTYPOWOŚCI PORÓWNYWANYCH OBIEKTÓW?

To Rosch (1975) zwróciła uwagę na związek efektu asymetrii z faktem, że pośród rozmaitych, wza-

jemnie porównywalnych bodźców percepcyjnych istnieją „najlepsze egzemplarze”, które działają jako punkty zakotwiczenia w percepcji. Nazwała je Rosch „najczystszyimi przypadkami” i definiowała jako „percepcyjnie widoczne prototypy” danej kategorii obiektów. Zdaniem autorki prototypy te służą jako punkty odniesienia (*reference points*) w toku klasyfikacji różnych obiektów. Tak więc, gdy w polu percepcyjnym pojawią się obiekty prototypowe i nieprototypowe, to pierwszy z nich staje się układem odniesienia dla porównań a to decyduje o percepcji drugiego – na przykład drugi wydaje się do pierwszego bardziej podobny, czy bliższy mu niż odwrotnie. Asymetria w tej postaci może być więc interpretowana jako przejaw różnic w stopniu prototypowości porównywanych obiektów, to jest stopnia ich podobieństwa do rdzenia poznawczej reprezentacji danej klasy obiektów (Trzebiński, 1985).

Podobnie argumentował Codol (1979, 1987, 1993; por. także Codol i in., 1989) rozważając rolę Ja w porównaniach społecznych. Codol przyjął, spójnie z poglądami wielu innych, współczesnych mu badaczy (por. Gergen, 1971; Kuiper, 1981; Markus, 1977; Markus i Smith, 1981; Rogers, Kuiper i Kirker, 1977; Rogers, Rogers i Kuiper, 1979), że Ja pełni funkcję prototypu w spostrzeganiu innych ludzi, tj. jest wzorcem i punktem odniesienia w percepcji społecznej. W oparciu o to założenie, Codol podjął badania nad efektem asymetrii w porównaniach Ja – Inni i wykrył zjawisko asymetrii egocentrycznej, potwierdzone później także w wielu naszych badaniach (por. Kamińska-Feldman, 1994).

Trafność tezy Codola sprawdzała w jednym z badań Anna Szuster-Zbrojewicz (1989). Autorka przyjęła, że prototypowość Ja wyraża się stopniem wyodrębnienia schematu dotyczącego własnej osoby spośród schematów reprezentujących innych ludzi i sformułowała hipotezę, zgodnie z którą efekt asymetrii egocentrycznej powinien być tym większy, im schemat Ja jest w umyśle podmiotu bardziej wyodrębniony. Sprawdzała tę hipotezę mierząc efekt asymetrii (technikami graficznymi) w grupach osób o różnym stopniu tzw. odrębności schematowej Ja – wyłonionych przy pomocy *Kwestionariusza Spostrzegania Społecznego*, w którym zlicza się wymiary prototypowe Ja, a są nimi wymiary przypisane Ja i zarazem nie przypisane Innym (por. Jarymowicz 1994b). Zgodnie z hipotezą, efekt asymetrii egocentrycznej okazał się tym większy, im wyższy był poziom odrębności schematu Ja względem schematów My i Inni. Dane uzyskane przez Szuster-Zbrojewicz wsparły więc tezę o roli prototypowości Ja w powstawaniu złudzenia asymetrii.

Reasumując – wszystkie znane nam wyniki badań, testujących hipotezy o roli prototypów w powstawaniu efektu asymetrii, pozwalają sądzić, że różnica stopnia prototypowości porównywanych obiektów (w tym prototypowości Ja względem Innych) jest czynnikiem odpowiedzialnym za powstawanie efektu asymetrii. Zważywszy jednak, że w pewnych warunkach porównań Ja – Inni uzyskuje się efekty odwrócone, trzeba przyjąć, że bywa, iż Ja nie pełni roli prototypu. Należy więc uznać, że prototypowość Ja, choć może być warunkiem wystarczającym, to jednak nie jest warunkiem koniecznym wystąpienia błędu asymetrii w ocenianiu dystansów Ja – Inni.

CZY O EFEKCIE ASYMETRII NIEEGOCENTRYCZNEJ DECYDUJĄ STEREOTYPY PORÓWNYWANYCH OBIEKTÓW?

Przytoczyliśmy wyżej hipotezę weryfikowaną przez Holoyaka i Gordona (1983), wedle której Ja jest często porównywane do stereotypów społecznych, a w związku z tym, gdy stereotyp jest odpowiednio rozbudowany, to asymetria w porównaniach Ja – Inni może mieć charakter odwrócony. Uzyskane przez badaczy dane były spójne z tą hipotezą. Jak można je skomentować?

Od czasu ogłoszenia przez Leona Festingera (1954) teorii porównań społecznych psychologia poświęciła wiele uwagi głównej tezie teorii, zgodnie z którą w poszukiwaniu samowiedzy człowiek nader często porównuje siebie do innych. We wszystkich tych sytuacjach to Inni, a nie Ja, stanowią punkt odniesienia dla porównań. Co więcej, w toku tych tożsamościowych poszukiwań, podmiot czyni często układem odniesienia nie tylko konkretne osoby, ale i uogólnione wizerunki Innych, jakie ukształtowały się w jego umyśle (por. pojęcie *generalized other* – Mead 1934/1975). Wydaje się, że to właśnie tego typu procesy uchwycili w cytowanych wyżej badaniach Holoyak i Gordon: uchwycili przypadki, w których Inni byli obiektem prototypowym, do którego Ja było porównywane.

Jaki jest związek tego typu procesów porównań interpersonalnych z rolą stereotypów w percepcji społecznej? Wydaje się, że w przypadku badań zaprezentowanych w publikacji Holoyaka i Gordona zbieżność ma charakter pozorny – czysto terminologiczny: autorzy nazwali uogólnione reprezentacje określonych ról społecznych „stereotypami”. Ale kiedy Kamińska-Feldman (1997) zainteresowała się rolą stereotypów w sensie węższym (jako reprezentacji uproszczonych – pomimo dostępu do szerszych informacji), także wykryła odwrócone

efekty asymetrii. Było tak w przypadku porównań z obiektami, co do których można było sądzić, że są w mentalności Polaków reprezentowane przez stereotypy raczej ubogie niż rozbudowane, a – co więcej – co do których można podejrzewać, że nie stanowią dla badanych Polaków obiektu porównań atrakcyjnego ze względu na poszukiwanie wiedzy o sobie. Uzyskaliśmy przecież odwrócone efekty asymetrii w porównaniach Ja z Żydami, Arabami i Azjatami.

W oparciu o nasze wyniki badań nad stereotypami należy uznać, że stereotypy odgrywają – podobnie jak prototypy – istotną rolę we wzbudzaniu iluzji asymetrii. Wykazaliśmy bowiem, że decydują o jej kierunku. Intrygujące jest to, że ich moc sprawcza jest na tyle duża, iż w porównaniach Ja z Innymi, to właśnie stereotypowe wizerunki Innych a nie Ja wyznaczają kierunek zniekształcenia. Dlaczego tak się dzieje? W związku z wynikami naszych badań nad porównaniami Ja z Innymi Obcymi prawdopodobna wydała się nam hipoteza, którą tu przytoczymy.

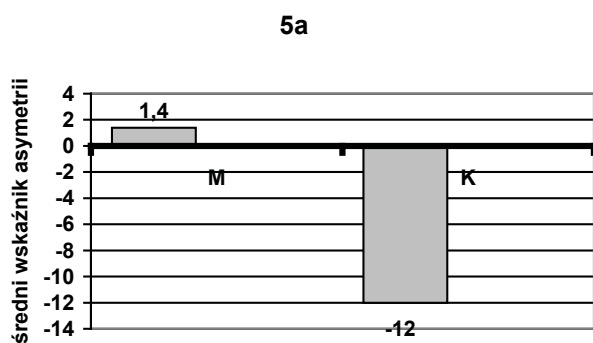
CZY O KIERUNKU ASYMETRII DECYDUJE RÓŻNICA W WARTOŚCIOWANIU OBIEKTÓW?

Można przyjąć, że w porównaniach Ja – Obcy ci ostatni wartościowani są zdecydowanie mniej pozytywnie, a w niektórych przypadkach wręcz zdecydowanie bardziej negatywnie. Wiedza na temat wpływu emocji o różnym znaku na przetwarzanie informacji poucza (por. Czapiński, 1985; Ito i in., 1998), że wrażliwość na sygnały negatywne jest większa niż na sygnały pozytywne: niższe są progi wrażliwości i krótsze czasy reakcji (co przejawia się m.in. w reakcjach na afektywne bodźce utajone o różnym znaku – por. Anisimowicz, 2005; Giersz, 2005). Można więc przypuszczać, że w toku porównań dwóch obiektów to obiekt bardziej negatywny szybciej przyciąga uwagę i w związku z tym staje się układem odniesienia dla porównań i – zgodnie z hipotezą roli prototypów – decyduje o kierunku błędu asymetrii.

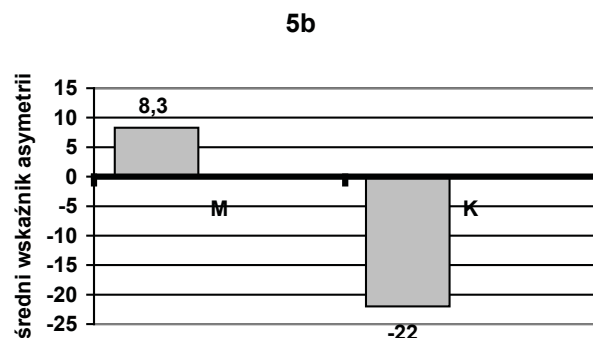
Hipotezę tą podważają jednak wyniki naszych badań. Przytoczymy tu bliźniaczo podobne dane z dwóch badań (Pasternak, 2005; Tchórz, 2005), w których mierzony był rodzaj błędu asymetrii w porównaniach badanych mężczyzn z kobietami oraz stopień pozytywności stereotypu kobiet w ich oczach.

W obu badaniach uczestniczyli wyłącznie mężczyźni (byli to studenci Politechniki Warszawskiej w badaniach Pasternaka oraz pracownicy jednego ze śląskich zakładów pracy w badaniu Tchórz).

Zastosowana wersja techniki pomiaru efektu asymetrii w obu eksperymentach zawierała (oprócz etykietyki Ja) imiona żeńskie i męskie. W obu badaniach stwierdziliśmy efekty asymetrii egocentrycznej, gdy badani mężczyźni dokonywali porównań Ja – Inni mężczyźni oraz efekty asymetrii allocentrycznej, gdy badani mężczyźni porównywali się z kobietami. (Rycina 5a i 5b).



Ryc. 5a. Średnie wskaźniki asymetrii uzyskane przez badanych mężczyzn w porównaniach Ja – Inni Mężczyźni oraz Ja – Kobiety (Pasternak, 2005)



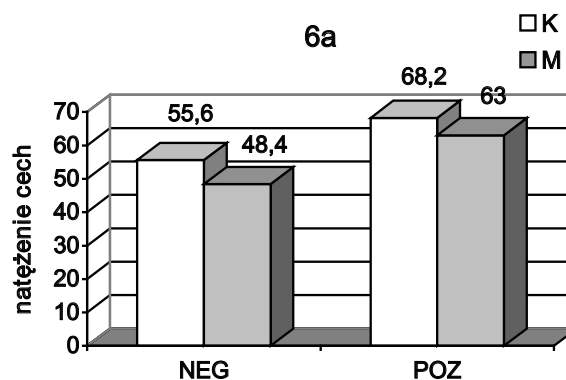
Ryc. 5b. Średnie wskaźniki asymetrii uzyskane przez badanych mężczyzn w porównaniach Ja – Inni Mężczyźni oraz Ja – Kobiety (Pasternak, 2005) (Tchórz, 2005)

Jak widać, średnie wartości wskaźników asymetrii wskazują wyraźnie na różnice jej kierunku: egocentrycznej w przypadku porównań, jakich badani mężczyźni dokonali względem mężczyzn i allocentrycznej w przypadku porównań z kobietami [w badaniu Pasternaka: $t(114)=2.16, p=.033$, w badaniu Tchórz: $t(108)=-2.7, p=.007$].

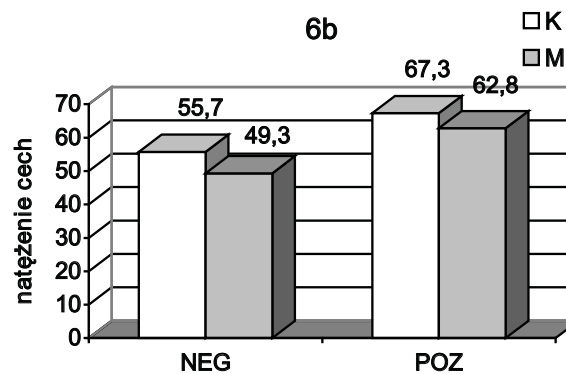
W obu badaniach stosunek do kobiet i mężczyzn mierzony był w dwojaki sposób. W jednym przypadku należało oceniać natężenia tych samym cech w odniesieniu zarówno do kobiet, jak i do mężczyzn (kwestionariusz miał postać zeszytiku, by utrudnić

świadome porównania przypisanych ocen). W drugim przypadku, należało swobodnie generować „jak najwięcej słabych oraz mocnych stron” zarówno kobiet, jak i mężczyzn (co należało wpisać w tabelę z odpowiednio zatytułowanymi kolumnami).

Okazało się, że w obu badaniach, w obu wskaźnikach wizerunki kobiet i mężczyzn były podobnie zróżnicowane. Dane dotyczące ocen natężeń cech o różnym znaku przedstawiają Rycina 6a i 6b.



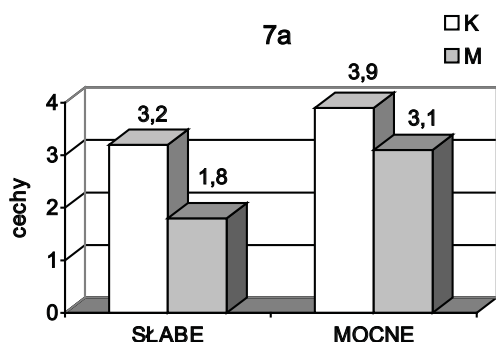
Ryc. 6a. Średnie natężenia cech negatywnych i pozytywnych przypisanych kobietom i mężczyznom przez badanych mężczyzn (Pasternak, 2005)



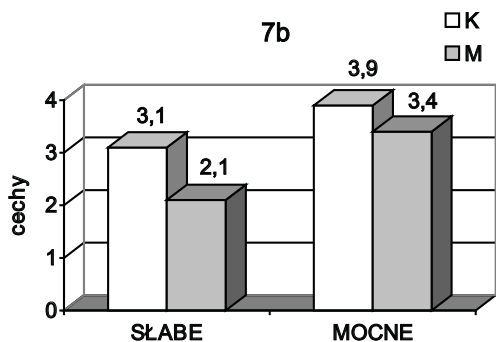
Ryc. 6b. Średnie natężenia cech negatywnych i pozytywnych przypisywanych kobietom i mężczyznom przez badanych mężczyzn (Tchórz, 2005)

Jak widać, w obu badaniach natężenia cech kobiet zostały ocenione jako wyższe niż natężenia cech mężczyzn – zarówno w odniesieniu do cech negatywnych [w badaniu Pasternaka: $t(119)=4.346, p=.001$, w badaniu Tchórz $t(112)=3.781, p=.001$], jak i w odniesieniu do cech pozytywnych [w badaniu Pasternaka: $t(119)=3.816, p=.001$, w badaniu Tchórz: $t(112)=3.012, p=.003$].

Dane uzyskane w obu badaniach w technice generowania „słabych i mocnych stron” kobiet i mężczyzn przedstawiają Rycina 7a i 7b).



Ryc. 7a. Średnia liczba „słabych i mocnych stron” kobiet i mężczyzn wygenerowanych przez badanych mężczyzn (Pasternak 2005)



Ryc. 7b. Średnia liczba „słabych i mocnych stron” kobiet i mężczyzn wygenerowanych przez badanych mężczyzn (Tchórz, 2005)

Jak widać, badani mężczyźni w obu badaniach generowali więcej cech kobiet niż mężczyzn – zarówno tzw. słabych stron [w badaniu Pasternaka: $t(113)=7.656, p=.001$, w badaniu Tchórz $t(97)=5.381, p=.001$], jak i tzw. mocnych stron (w badaniu Pasternaka: $t(113)=4.134, p=.001$, w badaniu Tchórz: $t(97)=2.171, p=.032$].

Reasumując uzyskane dane: w obu badaniach wskaźniki asymetrii w porównaniach Ja – Kobiety miały postać allocentryczną i w obu badaniach miary stopnia pozytywności wizerunku kobiet wykazały, że nie był on ani lepszy ani gorszy niż wizerunek mężczyzn. Zarówno negatywne, jak i pozytywne cechy kobiet ocenione były jako liczniejsze i bardziej natężone niż cechy mężczyzn. W świetle tych danych nie może więc zostać przyjęta hipoteza, że o kierunku allocentrycznym asymetrii decyduje

negatywność obiektu porównań. Co więcej, zestawienie przytoczonych wyników z danymi o występowaniu asymetrii allocentrycznej w przypadkach obiektów wartościowanych negatywnie (jak to miało miejsce w naszych badaniach, gdy uczestnicy porównywali Ja z negatywnie wartościowanymi – co wynika z badań socjologicznych – Obcyymi) bądź w przypadku obiektów wartościowanych pozytywnie (jak to miało miejsce w badaniach Holoyaka i Gordona, cytowanych wyżej) prowadzi do konkluzji, że o kierunku asymetrii nie decyduje sposób wartościowania porównywanych obiektów. Warto przypomnieć, że do podobnej konkluzji skłaniał wynik uzyskany wiele lat temu przez Cylwik (1992): osoby badane uzyskały wskaźniki asymetrii egocentrycznej w porównaniach Ja – Czech i wskaźniki asymetrii „judocentrycznej” w porównaniach Ja – Żyd, a obie grupy uzyskały bardzo podobne wskaźniki stopnia pozytywności stosunku do obu nacji.

Godny uwagi wydaje się fakt, że badania Tchórz i Pasternaka przynoszą dane, które są spójne z inną hipotezą wyjaśniającą błąd asymetrii. Chodzi o hipotezę Tversky’ego, odwołującą się do znaczenia różnic w wyrazistości porównywanych obiektów. Otóż okazało się (w obu badaniach i w obu pomiarach), że kobiety były spostrzegane przez badanych mężczyzn jako bardziej wyraziste niż mężczyźni. Badani ocenili natężenia cech kobiet wyżej i wygenerowali więcej cech kobiet niż mężczyzn.

HIPOTEZA RÓŻNIC W WIDOCZNOŚCI OBIEKTÓW JAKO PODSTAWY BŁĘDU ASYMETRII

Pomysł co do znaczenia wszystkiego, co przyciąga uwagę, w powstawaniu efektu asymetrii wysunął Tversky (1977). W swoim przeglądowym artykule, syntetyzującym dane na temat czynników decydujących o spostrzeganiu podobieństw w percepcji społecznej, Tversky przedstawił następująco podstawowe wyjaśnienie efektu asymetrii: kierunek asymetrii jest określony przez relatywnie wysoką widoczność i wyrazistość (*salience*) jednego z porównywanych obiektów – w taki sposób, że mniej wyrazisty bodziec jest porównywany i wydaje się bardziej podobny do bodźca wyrazistego niż na odwrót. Proponowane przez Rosch wyjaśnienie, że decydujący jest stopień prototypowości, uznał za trafne (choć niewystarczające) i spójne z własnym, bo obiekty prototypowe to przykłady bodźców charakteryzujących się większą wyrazistością niż ich warianty.

Ta interpretacja wydaje się najbardziej spójna z różnymi faktami: wyraziste są zarówno obiek-

ty prototypowe, jak i stereotypowe, a także obiekty, które nie mają swoich reprezentacji w umyśle podmiotu, ale „rzucają się w oczy” czymś wyróżniającym sytuacyjnie (jak nieznany badanym Wojtek – inwalida czy Paweł – homoseksualista, w cytowanych wyżej badaniach Ziółkowskiej i Nycza). Czy zatem błąd asymetrii to zjawisko czysto poznawcze? Nie można sformułować takiej konkluzji, bo przecież pod wpływem motywacji do wpatrywania się w jakiś obiekt staje się on w polu percepcyjnym bardziej wyrazisty niż inne obiekty.

W toku badań nad procesami porównań interpersonalnych (por. Suls i Miller, 1977) wykryto różne rodzaje motywacji decydujących o wyborze obiektów służących podmiotowi do porównań Ja z Innymi. Wybrany obiekt to obiekt koncentracji uwagi – a zatem obiekt wyrazisty. Sam Tversky, formułując wyjaśnienie poznawcze efektu asymetrii, nie wykluczał udziału czynników motywacyjnych. Oba czynniki (poznawczy i motywacyjny) mogą mieć charakter komplementarny – wszak wyrazistość obiektu może być funkcją motywacji do koncentrowania na nim uwagi. Z kolei powody takiej koncentracji mogą dotyczyć zarówno pozytywnie, jak i negatywnie wartościowanego obiektu. W badaniach nad procesami interpersonalnego porównywania gros uwagi poświęcono wzorcom poznawczym przyciągającym uwagę ze względu na jakieś cechy pozytywne. Podkreślano, że w porównaniach społecznych chodzi o poszukiwanie informacji użytecznych z punktu widzenia dążenia podmiotu do poznania siebie i/lub samooceny, a w związku z takimi celami tylko niektóre obiekty uznać można za godne uwagi. Wiadomo jednak – choćby w oparciu o wyniki badań tego samego nurtu, że obiektem godnym uwagi może być obiekt negatywny – nie sam w sobie, ale jako tło, na którym własne Ja wypada lepiej. Mówiąc ogólniej, obiekty wartościowane negatywnie są często przedmiotem uwagi, u której podłoża leżą często motywy obronne (które skłaniać mogą – dla przykładu – do pilnego obserwowania wroga). Niewątpliwie w największym tłumie szybko można rozpoznać zarówno osobę ukochaną, jak i osobę wzbudzającą lęk (choć szybciej osobę wzbudzającą lęk – por. Hansen i Hansen, 1988).

PRÓBA SFORMUŁOWANIA KONKLUZJI DOTYCZĄCYCH NATURY BŁĘDU ASYMETRII I POŻYTKÓW PŁYNĄCYCH Z JEGO MIERZENIA

W związku z wynikami badań, w których zjawisko asymetrii mierzone było na różne sposoby można opisać je następująco. Błąd asymetrii to rodzaj zniekształcenia ocen, wynikającego ze złudzenia, jakie

powstaje w trakcie porównywania dwóch obiektów w określonym stopniu fizycznie od siebie oddalonych bądź w określonym stopniu wzajemnie do siebie podobnych. Przejawia się ono ocenianiem jako różnych, obiektywnie tych samych, fizycznych dystansów pomiędzy obiektami bądź ocenianiem jako różnych stopni podobieństwa tych samych obiektów – w warunkach, w których zmieniany jest kierunek porównań: kiedy raz jeden z obiektów, a innym razem drugi z obiektów jest przedmiotem, bądź układem odniesienia dla porównań (w badaniach narzuca się pytaniem o zmianę kierunku porównań: z kierunku X do Y-a na kierunek Y do X-a).

KONKLUZJE DOTYCZĄCE UWARUNKOWAŃ EFEKTU ASYMETRII

W oparciu o argumenty tak teoretyczne, jak i empiryczne, jakich dostarczyły liczne badania prowadzone w różnych ośrodkach świata, można sformułować następujące konkluzje, dotyczące uwarunkowań zjawiska asymetrii w porównaniach interpersonalnych:

- Warunkiem koniecznym powstania złudzenia asymetrii – to jest, złudzenia nierówności obiektywnie równych dystansów fizycznych bądź złudzenia różnic stopnia podobieństwa pomiędzy tymi samymi obiektami – jest różnica w wyrazistości porównywanych obiektów;
- Przesłanki wyrazistości obiektów mogą mieć charakter zewnętrzny – to jest być związane z właściwościami obiektów stanowiących przedmioty porównań; bądź wewnętrzny – to jest być związane z właściwościami podmiotu;
- Pośród właściwości obiektów porównań szczególne znaczenie dla powstania iluzji, o której mowa, mają atrybuty fizyczne, decydujące o stopniu widoczności przez swą dużą dostępność dla obserwatora (atrybuty takie, jak wzrost, tusza, płeć, rasa czy rodzaj języka);
- Właściwości spostrzegającego podmiotu, które mogą stanowić przesłanki złudzenia, o którym mowa, można podzielić na względnie trwałe, bądź doraźne – poznawcze i emocjonalno-motywacyjne;
- Wśród względnie trwałych właściwości podmiotu warto wyróżnić:
 - (a) typ umysłowych reprezentacji związanych z obiektami porównań – prototypowy bądź stereotypowy oraz
 - (b) typ orientacji wyznaczających względnie trwałe tendencje do kierowania uwagi na Ja bądź Innych;

- Wśród stanów podmiotu leżących u podstaw efektu asymetrii warto wyróżnić doraźne ukierunkowania uwagi na różne obiekty:
 - (a) związane z pobudzeniem określonych reprezentacji,
 - (b) związane z pobudzeniem określonych motywacji.

Innymi słowy, warunkami koniecznymi efektu asymetrii jest różnica stopnia, w jakim dwa porównywane obiekty przyciągają uwagę danego podmiotu (bądź ze względu na swe immanentne cechy, bądź ze względu na cechy reprezentacji, jaka uformowała się na ich temat w umyśle podmiotu) lub też różnica stopnia motywacji do koncentrowania uwagi na każdym z porównywanych obiektów.

Zjawisko ma zatem charakter złudzenia poznawczego, ale u jego podstaw mogą leżeć różnorodne przesłanki, których rozpoznanie może mieć istotne znaczenie.

UŻYTECZNOŚĆ POMIARU EFEKTU ASYMETRII

Fakt, że analogiczny efekt asymetrii stwierdza się w odniesieniu do obiektów tak różnych, jak figury geometryczne w badaniach Rosch, państwa w badaniach Tversky'ego i ludzie w badaniach Codola czy naszych, pozwala sądzić, że mamy do czynienia ze zjawiskiem mentalnym o charakterze uniwersalnym. Jego skutki w percepcji społecznej wydają się szczególnie ważne. Dotyczą bowiem spostrzeżenia – czy raczej poczucia – mniejszego lub większego dystansu – w tym własnego dystansu wobec innych ludzi, a to przecież zaliczane jest do istotnych determinant właściwości postaw i zachowań społecznych. Zważmy, że tej ostatniej kwestii psychologia poświęciła dużo uwagi, wykazując – między innymi – związki pomiędzy spostrzeganym podobieństwem innych ludzi do własnej osoby i ich atrakcyjnością (por. Aronson, 1997 czy Wojciszke, 2002) czy skłonność ludzi do przeceniania różnic, gdy obiektem porównań są członkowie grup obcych (por. Kwiatkowska, 1999).

Wśród różnych determinant efektu asymetrii znajdują się trwałe właściwości mentalności podmiotu, których pomiar jest tyleż ważny, co trudny, a czasem niemożliwy. Narzędzie, którym posługujemy się w toku naszych badań jest wyjątkowo proste, a dane jakie przy jego pomocy zgromadziliśmy pokazują, że uzyskiwane informacje są ważne. Tak na przykład, w jednym z badań Kamińska-Feldman (2002) posłużyła się opisaną tu techniką pomiaru efektu asymetrii i stwierdziła istotną zależność pomiędzy jej wielkością i kierunkiem, a wynikami

w Kwestionariuszu Wartości Shaloma Schwartz'a (1992). Analizy regresji wykazały, że osoby o wysokich wskaźnikach na skalach wartości „autonomia intelektualna” i „więzi partnerskie” uzyskały w porównaniach Ja – Żydzi wskaźniki asymetrii zbliżone do zera (świadczące o symetrii w ocenie dystansów), a im niższe były wskaźniki tychże wartości, tym wyższe wartości wskaźników asymetrii. W badaniach Chojnackiej (2005), w porównaniach Ja – Azjaci uczestnicy uzyskali wskaźniki świadczące o asymetrii allocentrycznej (por. wyżej – Ryc. 1) i zarazem istotne wskaźniki efektu IAT (por. Grenwald i in., 1998; Maison i Bruin, 1999), świadczące o uprzedzeniach wobec Azjatów. Zważywszy, że pomiaru IAT wymaga indywidualnych badań laboratoryjnych, nasza prosta technika papierowa wydaje się mieć ważne walory praktyczne.

Niestety prostota samej techniki nie współwystępuje z prostotą interpretacji uzyskiwanych przy jej pomocy danych. Z analiz wynika przecież jasno, że pomiar asymetrii informuje o szczególnej koncentracji uwagi na danym obiekcie, a nie informuje o powodach tej koncentracji. Dopiero stwierdzenie współwystępowania efektu z innymi przejawami jakichś właściwości podmiotu, może dostarczyć nader istotnych, trudno osiągalnych informacji. Czasami udaje się to niewielkim kosztem, posługując się równoległe równie prostymi technikami. Tak na przykład, Biruta Uzdziło (2005) stosowała wypróbowaną przez nas wcześniej, prostą technikę pomiaru uprzedzeń wobec Żydów, przejawiających się przecenianiem wielkości tejże populacji w świecie. Okazało się, że badani, którzy oceniali wielkość populacji Żydów względnie trafnie, uzyskali wskaźniki asymetrii „judocentrycznej” istotnie niższe niż ci badani, którzy wielkość tejże populacji przeceniali. Oba pomiary są proste, a wykorzystane łącznie stanowią pośrednie miary postaw, w tym – postaw utajonych.

Szczególnie znaczące wydają się wyniki badań, w których udało się wykazać związek trwałych właściwości schematów Ja, My, Inni ze wskaźnikami efektu asymetrii. Dzięki nim okazało się, że ludzie o stosunkowo wysokich wskaźnikach odrębności schematu Ja względem schematów My czy Inni mają zdolność zmieniania kierunku koncentracji uwagi: w warunkach manipulacji koncentracją uwagi mogą uzyskiwać w porównaniach Ja – Inni ludzie stosunkowo wysokie wskaźniki asymetrii bądź egocentrycznej (por. Szuster-Zbrojewicz, 1989) bądź allocentrycznej (por. Kamińska-Feldman, 1994), podczas gdy osoby o względnie niskiej odrębności schematu Ja uzyskują niższe wskaźniki asymetrii obu rodzajów, ale „za to” w porównaniach

z Żydami – wyższe wskaźniki asymetrii „judocentrycznej”. Wykazała to w serii badań m.in. Monika Grzesiak-Feldman (2004), która stwierdziła ponadto istotnie zróżnicowane wskaźniki asymetrii „judocentrycznej” u osób o różnych formach My. Wyróżniła wśród badanych osoby traktujące jako My bądź tylko małe grupy, bądź rozległe kategorie społeczne, bądź też osoby „włączone w obszar My” na zasadzie podobieństwa cech osobowych (por. Jarymowicz, 2004). Najwyższe wskaźniki asymetrii „judocentrycznej” uzyskiwały osoby o My „kategorialnym” – co było spójne z hipotezami.

Nie ma tu miejsca na poważniejszą dyskusję korelatów efektu asymetrii. Chodzi tylko o to, by podkreślić, że jej pomiar (pomiar nie tylko prosty, ale i „twardy”) może być wysoce użyteczny jako przesłanka zrozumienia reguł percepcji świata społecznego, w tym – związanych z diagnozowaniem utajonych reguł przetwarzania informacji, do których podmiot nie może mieć introspekcyjnego dostępu (Greenwald i Banaji, 1995; Underwood, 1996/2004).

LITERATURA

- Anisimowicz, A. (2005). *Deskryptywne i ewaluatywne aspekty utajonego przetwarzania cech JA*. Nieopublikowany raport z badań doktorskich. Warszawa: Wydział Psychologii UW.
- Arcuri, L. i Serino, C. (red.). (1992). *Asymmetry phenomena in interpersonal comparison*. Napoli: Liquori Editore.
- Aronson, E. (1997). *Człowiek – istota społeczna*. Warszawa: Wydawnictwo Naukowe PWN.
- Bruner, J.S. (1973/1979). *Poza dostarczone informacje*. Warszawa: PWN.
- Chojnacka, A. (2005). *Jawne i utajone przejawy postaw wobec swoich i obcych rasowo: społeczne kategoryzacje i ich determinanty*. Nieopublikowana praca magisterska. Warszawa: Wydział Psychologii SWPS.
- Codol, J.-P. (1979). *Semblables et différents. Recherche sur la quête de la similitude et de la différenciation sociale*. Aix-en-Provence: Université de Provence.
- Codol, J.-P. (1984). La perception – la similitude interpersonnelle: l'influence de l'appartenance catégorielle et du point de référence de la comparaison. *L'Année Psychologique*, 84, 43–56.
- Codol, J.-P. (1985). L'estimation de distances physiques entre personnes: suis-je aussi loin de vous que vous l'êtes de moi? *L'Année Psychologique*, 85, 517–534.
- Codol, J.-P. (1987). Comparability and incomparability between oneself and others: means of differentiation and comparison reference points. *Cahiers de Psychologie Cognitive*, 7, 87–105.
- Codol, J.-P. (1993). Studies on self-centered assimilation processes: the asymmetry effect in Self – Others comparison. W: M. Jarymowicz (red.), *To know Self – to understand Others* (s. 13–23). Delft: Eburon.
- Codol, J.-P., Jarymowicz, M., Kamińska-Feldman, M., Szuster-Zbrojewicz, A. (1989). Asymmetry in the estimation of interpersonal distance and identity affirmation. *European Journal of Social Psychology*, 19, 11–22.
- Cylwik, A. (1992). *Przychylność wobec innych narodowości i mniejszości narodowych a schematy Ja-My*. Nieopublikowana praca magisterska. Warszawa: Wydział Psychologii UW.
- Czapiński, J. (1985). *Wartościowanie – zjawisko inklinacji pozytywnej: O naturze optymizmu*. Wrocław: Ossolineum.
- Dymkowski, M. (1993). *Poznanie siebie. Umotywowane sprawdziany samowiedzy*. Warszawa: Wyd. IP PAN.
- Dymkowski, M. (1996). *Samowiedza w okowach przywdziewanych masek*. Warszawa: Wydawnictwo IP PAN.
- Festinger, L. (1954). A theory of social comparison processes. *Human Relations*, 7, 117–140.
- Fromkin, H.L. (1970). Effects of experimentally aroused feelings of undistinctiveness upon valuation of scarce and novel experiences. *Journal of Personality and Social Psychology*, 16, 521–529.
- Gergen, K.J. (1971). *The concept of the self*. New York: Holt, Reinhart and Winston.
- Giersz, P. (2005). *Wpływ afektywnej manipulacji nadprogowej i podprogowej na ocenę neutralnych bodźców*. Nieopublikowana praca magisterska. Warszawa: Wydział Psychologii UW.
- Greenwald, A. G. i Banaji, M. R. (1995). Utajone poznanie społeczne: postawy, wartościowanie siebie, stereotypy. *Przegląd Psychologiczny*, 38, 11–63.
- Greenwald, A.G., Pratkanis, A. R. (1984/1988). „Ja” jako centralny schemat postaw. *Nowiny Psychologiczne*, 55, 20–70.
- Greenwald, A.G., McGhee, D. Schwartz, J.L.K. (1998). Measuring individual differences in implicit cognition: the Implicit Association Test. *Journal of Personality and Social Psychology*, 6, 1464–1480.
- Grzegółowska-Klarkowska, H. (1986). *Mechanizmy obronne osobowości*. Warszawa: PWN.
- Grzegółowska-Klarkowska, H. (1989). *Determinanty mechanizmów obronnych osobowości*. Wrocław: Ossolineum.
- Grzesiak-Feldman, M. (2004). *Skłonność do spiskowej oraz egzemplarycznej stereotypizacji: uwarunkowania tożsamościowe*. Nieopublikowana praca doktorska. Warszawa: Wydział Psychologii UW.
- Hansen, C.H. i Hansen, R.D. (1988). Finding the face in the crowd: An anger superiority effect. *Journal of Personality and Social Psychology*, 54, 917–924.
- Holoyak, K.J. i Gordon, P.C. (1983). Social reference points. *Journal of Personality and Social Psychology*, 44, 881–887.
- Halyoak, K.J., Mah, W.A. (1982). Cognitive reference points in judgments of symbolic magnitude. *Cognitive Psychology*, 14, 328–352.
- Ito, T.A., Larsen, J.T., Smith, N.K.I Cacioppo, J.T. (1998). Negative information weighs more heavily on the brain: the negativity bias in evaluative categorization. *Journal of Personality and Social Psychology*, 75, 4, 887–900.
- Jarymowicz, M. (1983). Różnicowanie Ja – Inni a funkcjonowanie w świecie społecznym. W: J. Jarymowicz i Z. Smoleńska (red.), *Poznawcze regulatory funkcjonowania społecznego* (s. 87 – 122). Wrocław: Ossolineum.
- Jarymowicz, M. (1994a). O związkach stereotypów z uprzedzeniami i nieświadomych źródłach niechęci bądź przychylności obcym. *Przegląd Psychologiczny*, 37, 433-464.
- Jarymowicz M. (red.). (1994b). *Poza egocentryczną perspektywą widzenia siebie i świata*. Warszawa: Wydawnictwo IP PAN.

- Jarymowicz, M. (2004). Tożsamościowe przesłanki otwartości na innych i zachowań altruistycznych. W: J. Cuda (red.), *Spoleczna aktualizacja tożsamości człowieka. Teologia fundamentalna w interdyscyplinarnym dialogu* (s. 1–17). Katowice: Księgarnia Św. Jacka.
- Jarymowicz, M. i Codol, J.-P. (1979). Spostrzeganie podobieństwa Ja – Inni: poszukiwanie własnej odrębności. *Studia Psychologiczne*, 18, 2, 41–55.
- Kamińska-Feldman, M. (1988). Condition of social deindividuation and asymmetry in self – other distance rating. *Polish Psychological Bulletin*, 19, 241–248.
- Kamińska-Feldman, M. (1989). Ocenianie dystansów Ja – Inni a zjawisko asymetrii ego- i allocentrycznej. *Studia Psychologiczne*, 27, 45–59.
- Kamińska-Feldman, M. (1991). Self salience and the ego-centric versus allocentric asymmetry effect in interpersonal distance rating. *Cahiers de Psychologie Cognitive*, 11, 6, 669–678.
- Kamińska-Feldman, M. (1994). *Asymetria w ocenianiu dystansów Ja – Inni*. Warszawa: Oficyna Wydawnicza Wydziału Psychologii UW.
- Kamińska-Feldman, M. (1997). Czy błąd asymetrii w ocenianiu dystansów Ja – Inni jest przejawem utajonego działania stereotypów? *Studia Psychologiczne*, 35, 1, 97–116.
- Kamińska-Feldman, M. (2002). Związki poznawczej indywidualności z efektem asymetrii w spostrzeganiu dystansów Ja – Inni jako miara stereotypów. W: M. Lewicka, J. Grzelak (red.), *Jednostka i społeczeństwo* (s. 185–198). Gdańsk: GWP.
- Karyłowski, J. (1991). *Asymmetric self – other similarity judgments*. Referat zaprezentowany na International Conference in Honor of J.-P. Codol. Aix-en-Provence (kwiecień).
- Kuiper, N. A. (1981). Convergent evidence for the self as a prototype: The „inverted U RT effect” for self and other judgments. *Personality and Social Psychology Bulletin*, 7, 438–443.
- Kwiatkowska, A. (1999). *Tożsamość a społeczne kategoryzacje*. Warszawa: Wydawnictwo IP PAN.
- Lewicka, M. (1993). *Aktor czy obserwator: psychologiczne mechanizmy odchylenia od racjonalności w myśleniu potocznym*. Warszawa-Olsztyn: Wydawnictwo PTP.
- Maison, D. i Bruin, R. (1999). Test utajonych skojarzeń (IAT) Greenwalda: Metoda badania utajonych postaw. W: R.K. Ohme i M. Jarymowicz (red.), *Utajony wpływ afektu na procesy poznawcze. Wybrane metody badań – numer specjalny: Studia Psychologiczne*, 37, 63–81.
- Markus, H.R. (1977). Self-schemata and processing information about the self. *Journal of Personality and Social Psychology*, 35, 63–78.
- Markus, H.R. i Smith, J. (1981) The influence of self-schemata on the perception of others. W: N. Cantor i J. Kihlstrom (red.), *Personality, cognition and social interaction*. Hillsdale (NJ): Erlbaum.
- Mead, G.H. (1934/1975). *Umysł, osobowość i społeczeństwo*. Warszawa: PWN
- Nycz, M. (1999). *Efekt asymetrii w spostrzeganiu dystansów JA-INNY*. Nieopublikowana praca roczna. Warszawa: SWPS.
- Pasternak, B. (2005). *Wzbudzanie identyfikacji płciowej mężczyzn a przejawy ich ustosunkowań wobec kobiet*. Nieopublikowana praca magisterska. Wydział Psychologii SWPS.
- Piaget, J. (1966). *Studia z psychologii dziecka*. Warszawa: PWN.
- Płaska, A. (1989). *Poznawcze wyodrębnienie własnej osoby a procesy asymilacji autocentrycznej*. Nieopublikowana praca magisterska. Warszawa: Wydział Psychologii UW
- Reykowski J. (1979). *Motywacja, postawy prospołeczne a osobowość*. Warszawa: PWN.
- Rogers, T.B., Kuiper, N.A., Kirker, W.S. (1977). Self-reference and the encoding of personal information. *Journal of Personality and Social Psychology*, 35, 677–688.
- Rogers, T.B., Rogers, P.J. i Kuiper, N.A. (1979). Evidence for the self as a cognitive prototype: the “false alarm effect”. *Personality and Social Psychology Bulletin*, 1, 53–56.
- Rosch, E. (1975). Cognitive reference points. *Cognitive Psychology*, 7, 532–547.
- Schwartz, S. (1992). Universals in the content and structure of values: Theoretical advances and empirical tests in 20 countries. W: P.M. Zanna (red.), *Advances in experimental social psychology* (t. 25, s. 1–65). Orlando: Academic Press.
- Sereda, K. (1989). *Reakcje na naruszenie odrębności u osób o różnym stopniu wyodrębnienia własnej osoby*. Nieopublikowana praca magisterska. Warszawa: Wydział Psychologii UW.
- Snyder, C. R. i Fromkin, H. L. (1980). *Uniqueness. The human pursuit of difference*. New York: Plenum Press.
- Suls, J.M. i Miller, R.L. (red.). (1977). *Social comparison processes*. Washington: Hemisphere Publishing Corporation.
- Szuster-Zbrojewicz, A. (1989). Zjawisko asymetrii w ocenianiu dystansów Ja – My – Inni a przejawy egocentrycznego angażowania się w sprawy innych. *Studia Psychologiczne*, 27, 41–54.
- Tchórz, A. (2005). *Niektóre sytuacyjne i dyspozycyjne przesłanki postaw mężczyzn wobec kobiet*. Nieopublikowana praca magisterska. Warszawa: Wydział Psychologii SWPS.
- Trzebiński, J. (1985). Rola schematów poznawczych w zachowaniach społecznych. W: M. Lewicka i J. Trzebiński (red.) *Psychologia spostrzegania społecznego* (s. 257–346). Warszawa: Książka i Wiedza.
- Tversky, A. (1977). Features of similarity. *Psychological Review*, 84, 327–352.
- Uleman, J.S. i Bargh, J.A. (1989). *Unintended thought*. New York: Guilford Press.
- Underwood, G. (red.). (1996/2004). *Utajone poznanie. Poznawcza psychologia nieświadomości*. Gdańsk: GWP.
- Uzdziło, B. (2005). *Efekty faworyzacji swoich względem obcych w grupie mniejszościowej (Litwinów) i większościowej (Polaków)*. Nieopublikowana praca magisterska. Warszawa: Wydział Psychologii SWPS.
- Wierzbowska, D. (1992). *Asymetria w ocenianiu dystansów Ja – My (Polacy) i Ja – Inni (Żydzi)*. Nieopublikowana praca magisterska. Warszawa: Wydział Psychologii UW.
- Wojciszke, B. (2002). *Człowiek wśród ludzi. Zarys psychologii społecznej*. Warszawa: Wyd. Naukowe SCHOLAR.
- Wróbel, A. (2001). Czy można wierzyć zmysłom? W: R.K. Ohme, M. Jarymowicz i J. Reykowski (red.), *Automatyzmy w procesach przetwarzania informacji* (s. 19–24). Warszawa: Wydawnictwo IP PAN i SWPS.
- Ziółkowska, M. (1992). *Poznawcze przesłanki stygmatyzacji „innego”. Percepcja osoby z fizycznym kalectwem*. Nieopublikowana praca magisterska. Warszawa: Wydział Psychologii UW.