

Preferencja wartości ostatecznych a sens życia singli oraz osób żyjących w stałym związku małżeńskim

Stanisław Głaz*

Wyższa Szkoła Filozoficzno-Pedagogiczna „Ignatianum”, Kraków

PREFERENCE OF FINAL VALUES VERSUS THE SENSE OF LIFE FOR BOTH THE SINGLES AND MARRIED COUPLES

The research was carried out in 2006 in Nowa Huta district of Kraków. People who are not in a permanent relationship – singles and people living in constant married relationship were examined. The sample of 100 individuals aged 32–36 was taken into account. Rokeach Value Survey was used to determine the preferred final values by the singles and by the married people. Crumbaugh and Maholick Purpose in Life Test was used to determine the structure of the life purpose of the examined people. The beauty of the world, the beauty of the art and making provisions for the family existence are more important for the singles, whereas the people who are in constant married relationships think more highly of true friendship, self respect and health i.e. physical fitness and mental ability. The people living in a constant married relationship are characterised by a higher sense of life purpose than the singles.

WPROWADZENIE

W każdym społeczeństwie istnieją odrębne grupy kulturowe. Jedne z nich z czasem rozpadają się, natomiast pojawiają się na ich miejsce inne. W ostatnim czasie media donosiły, że w naszym kraju tak współczesna kultura, jak i struktury ekonomiczne sprzyjają nowej, ostatnio jasno ukształtowanej grupie społecznej, która charakteryzuje się wyborem szczególnego stylu życia. Dotyczy to osób, które mówią o sobie, że nie są w żadnym stałym związku. W języku potocznym mówimy o nich single (pojedynczy). Przez wiele lat w potocznym języku określano te osoby nieco pogardliwie – „stara panna”, „stary kawaler”. Takie określenie straszycie nie tylko koszmarem samotności, ale wskazywało, że tego rodzaju osoby są niezaradne, gorsze od tych pozostających w stałym związku, a nawet niekiedy niepożądane w danej społeczności. Wiemy, że pod

określeniem „stara panna” kryje się stereotyp, zawierający w sobie uprzedzenia wypracowane przez kulturę i przyswajane przez pokolenia. Stereotyp rozumiany jest jako pewien schemat poznawczy składający się z cechy kategorialnej oraz skojarzonych z nią innych cech charakterologicznych oraz dyspozycji behawioralnych. Sprzyja on szybkiej i powierzchownej orientacji w otoczeniu, umożliwia generowanie subiektywnie pewnych sądów, a nawet ułatwia przejście od myślenia do działania (Baran, 2000). Stereotyp także dostarcza określonej wiedzy o poznawanym człowieku jako członku pewnej grupy (Macrae, Milne, Bodenhausen, 1994). Dzisiaj zdecydowanie rzadziej posługujemy się takimi określeniami, pozostają one raczej archetypem, ich miejsce zajęło pojęcie singla. We współczesnym świecie, kiedy tempo życia jest bardzo szybkie, kiedy trudniej jest znaleźć dobrego partnera życia i troszczyć się o przetrwanie relacji międzyosobowych, coraz więcej osób decyduje się na pozostanie singlem. Kim są single? Kobiety polegają na sobie i przestają zabiegać o mężczyznę. Wielu z nich brakuje tradycyjnych umiejętności, które przez wiele

* Korespondencję dotyczącą artykułu można kierować na adres: Stanisław Głaz, Wyższa Szkoła Filozoficzno-Pedagogiczna „Ignatianum” w Krakowie, ul. Kopernika 26, 31-501 Kraków.
e-mail: zjglaz@cyf-kr.edu.pl

wieków były w cenie. Mężczyźni boją się, że nie sprostają oczekiwaniom kobiet, lękają się stabilizacji, utraty zdobytej pozycji społecznej (Lubelska, 2006). Single najczęściej są pracownikami firm public relations lub właścicielami niedużych firm, reprezentantami klasy menedżerów. Single tworzą coraz silniejsze ośrodki lobujące na rzecz osób potrzebujących. Organizuje się dla nich liczne grupy dyskusyjne, utworzono wiele biur podróży. Singel to często człowiek samotny, „jestem singlem” nie znaczy w tym wypadku: „dobrze mi z tym”, bycie samemu nie jest częścią powołania, lecz staje się stylem z konieczności, jednak człowiek, który znalazł się w takiej życiowej sytuacji, dostrzega często jakąś korzyść z niej wypływającą oraz postanawia czerpać radość z życia, będąc wolnym (Dobroczyński, 2005). Singel preferuje pewną nowoczesną jakość życia polegającą na braku zobowiązań i pewnej wygodzie, ale i trosce o własny rozwój. Pragnie, żeby jego życie było dobre i piękne (Prusaka, 2005). Nasza kultura proponuje inny styl życia, a mianowicie troskę o własny rozwój, przeżywanie szczęścia i samotności w stałym związku z drugą osobą, a wszystko to ma się urzeczywistnić w instytucjonalnym małżeństwie.

Niniejszy artykuł dotyczy dwóch zagadnień, z którymi spotyka się wielu ludzi, a mianowicie wartości ostatecznych oraz struktury sensu życia.

Na gruncie nauki spotykamy różne rozumienie wymienionych zagadnień. Jedni naukowcy utożsamiali wartości z tym, co użyteczne lub przyjemne. Inni traktowali je jako wymysł ludzi, jeszcze inni ograniczyli je do faktów psychicznych. Natomiast są i tacy, którzy sprowadzili je do wymagań postawionych przez społeczeństwo (Dolata, 1991). Takie rozumienie problematyki wartości wynika z wielości ujęć tego zagadnienia na gruncie psychologii współczesnej, jak i przyjętych założeń metodologicznych. Prowadzone przez długie lata dociekania naukowe dotyczące problematyki wartości na gruncie psychologii i pedagogiki doprowadziły do ukształtowania dwóch zasadniczych, przeciwstawnych orientacji w obszarze aksjologii. Subiektywizm aksjologiczny wypracował tezę, która głosi, że wartości są uzależnione od świadomego przeżycia człowieka i są zrelatywizowane względem subiektywnych przeżyć wartościujących. Słusznie zauważa Oleś (2002), że w naukach społecznych przyjmuje się na ogół założenia stanowiska subiektywistycznego. Wartość w tym wypadku to najczęstsze przekonanie odnoszące się do tego, co złe, a co dobre, cenne albo pozostające bez wartości. Obiektywizm aksjologiczny natomiast przyznaje, że wartości są transcendentne wobec człowieka. Istnieją niezależnie od człowieka,

są niezmiennie i stałe. Stanowią obiekt ludzkiego zainteresowania, są przez człowieka odkrywane i realizowane w procesie samoaktualizacji (Opoczyńska, 1991; Oleś, 1991). W obecnym artykule przyjęto rozumienie wartości zgodne z poglądem Rokeacha, który uważa, że pojedyncza wartość to trwałe przekonanie, to pewien stan egzystencji ludzkiej. To wreszcie określony sposób postępowania, który jest społecznie lub osobiście preferowany. Często wartości są porządkowane w hierarchiczny system. System wartości zaś jest zbiorem przekonań dotyczących preferowanych sposobów postępowania albo ostatecznych stanów egzystencji człowieka (Brzozowski, 1986; Rokeach, 1967).

Życie ludzkie jest jakby zadaniem, które każdy człowiek otrzymał do rozwiązania. Sens życia wydaje się być tym rozwiązaniem, które trzeba odnaleźć. Kto znajdzie właściwe rozwiązanie, ten już odnalazł sens własnego życia. Pogląd na świat, drugiego człowieka będzie zależeć od tego, jak człowiek rozstrzygnie zagadnienie sensu życia. „Życie bez sensu byłoby życiem bez wartości, odwrotnie zatem życie, które posiada wartość, posiada także sens” (Czeżowski, 1989, s. 178). Trzeba tak żyć, aby wartości życiowe mogły być rozwijane i pielęgnowane. Aby nadać sens i wartość swojemu życiu, trzeba wprawdzie wypracować pogląd na świat – uwierzyć i przyjąć, że istnieją ideały, cele, dla których warto własne życie przeznaczyć. Sens życia, zdaniem Czeżowskiego (1989), można pojmować na wiele sposobów. Może to być sens życia o znaczeniu wewnętrznym. Tworzy go „wewnętrzna zwarta struktura” przebiegu ludzkiego życia. Towarzyszy mu uporządkowana całość ludzkich działań. Sens życia może posiadać charakter społeczny. Gdy działalność społeczna jednostki jest ukierunkowana ku dobremu społecznie celom, wtedy życie społeczne człowieka posiada określony sens i wartość. Obejmuje on wartości wytworów, dzieł, jakie czyjeś życie pozostawia po sobie. Sens życia może być również realizowany w wymiarze filozoficznym. Dotyczy filozoficznego – jako całości – spojrzenia na świat. Te trzy znaczenia są ze sobą zgodne, one się wzajemnie uzupełniają i dopełniają; składają się na jeden całościowo pojmowany sens życia. Ogólne, ale w pełni wyczerpujące spojrzenie na sens życia proponuje Rahner. Życie może mieć sens indywidualny, a zarazem całościowy, uniwersalny i ostateczny. Każdy człowiek powinien doświadczyć owego sensu ostatecznego, który ukaże się zarazem uszczęśliwiającym. Tak rozumiany sens powinien być widziany „jako problem Boga, jako identyczny z Bogiem”. Oba te określenia i zawierająca się w nich treść winny być tak rozumiane, aby jedno uzmysławiało drugie, „co to

jest absolutny sens, można wyjaśnić słowem «Bóg – i odwrotnie» (Rahner, 1996, s. 174).

W wyniku gwałtownych przemian społecznych i kulturowych w ostatnim czasie zauważa się odchodzenie, szczególnie młodzieży, od zastanych wartości, a obserwuje się poszukiwanie wartości innych, bardziej przydatnych w życiu osobistym i społecznym. Niektórzy obserwatorzy życia społecznego zauważyli większe zainteresowanie młodzieży wartościami religijnymi, związanymi z własnym zbawieniem. Nie dziwi fakt, że dociekania niektórych naukowców skupiły się wokół tych zagadnień. Próbowano określić rolę wartości w życiu młodego człowieka, ich znaczenie w rozwoju osobowości (Błasiak, 2002), a także funkcję w procesie wychowawczym (Popielski, 1987). Starano się ukazać także przebieg procesu hierarchizacji wartości w życiu młodego człowieka (Wysocka, 2003). Głaz (2003) ukazał powiązanie sensu życia z religijnością młodzieży studiującej. Młodzieży o wysokim poczuciu sensu życia towarzyszy wysoki poziom religijności. Poszukiwania naukowe Grzelaka i Zinserlinga (2003) ujawniają, że im silniejsze i widoczne cele w życiu człowieka, tym bardziej nasilona jego aktywność społeczna, większe zaangażowanie wobec otoczenia. Ostatnio pojawiają się pytania, czy i w jakim zakresie proponowane i odkrywane wartości mogą sprzyjać większemu poczuciu sensu życia? Jaką rolę w procesie kształtowania się zdrowych postaw mogą odegrać wartości religijne? To tylko niektóre pytania, na które próbują odpowiedzieć współcześni badacze.

Zakłada się, że single preferują inny świat wartości ostatecznych oraz ujawniają inną strukturę sensu życia niż osoby żyjące w stałym związku małżeńskim. Sugeruje się także, iż inne wartości ostateczne mają istotne oddziaływanie na strukturę sensu życia singli, a inne u osób będących w stałym związku. Autor artykułu zainteresowany problematyką wartości i poczuciem sensu życia, obserwując brak odpowiednich badań w tej dziedzinie szczególnie wśród singli, podjął próbę odpowiedzi na następujące pytania badawcze:

1. Czy płeć różnicuje preferencję wartości ostatecznych i poczucie sensu życia singli oraz osób znajdujących się w stałym związku małżeńskim, jeśli tak, to których z nich to dotyczy?
2. Czy przynależność do grupy społecznej różnicuje przyjmowaną preferencję wartości ostatecznych i poczucie sensu życia singli oraz osób znajdujących się w stałym związku małżeńskim, jeśli tak, to w jakim zakresie?

3. Które z przyjmowanych wartości ostatecznych (zmiennie niezależne), w jakim stopniu i w jakiej kolejności wyjaśniają zmienność poczucia sensu życia (zmienna zależna) singli oraz osób pozostających w stałym związku małżeńskim?

OSOBY BADANE I METODY BADAŃ

Obecne badania przeprowadzono w 2006 r. na terenie Nowej Huty w Krakowie. Objęto nimi osoby, które nie są w stałym związku, singli oraz takie, które znajdują się w związku małżeńskim. Single spotykają się często, małymi grupami uprawiają turystykę, uczestniczą w imprezach, ale nie tworzą formalnych grup. Grupa badanych była bardzo zróżnicowana. Niektórzy nie widzą sensu życia w samotności inaczej niż tylko z wyboru. Inni natomiast dostrzegają swoje potrzeby, które mogą spokojnie realizować będąc singlem, natomiast osoby żyjące w związku małżeńskim są przekonane, że ich życie jest udane. Czują się szczęśliwe, realizują się na różne sposoby. Założyli rodzinę.

Badaniami objęto 100 osób w wieku 32–36 lat. Analizie poddano wyniki uzyskane na podstawie poprawnie wypełnionych kwestionariuszy. Próba badawcza liczyła 25 mężczyzn (MS) i 25 kobiet (KS) singli oraz 25 mężczyzn (MZ) i 25 kobiet (KZ) żyjących w stałym związku małżeńskim.

W celu określenia preferencji wartości ostatecznych wśród singli i osób żyjących w stałych związkach małżeńskich użyto Skali Wartości (SW) (*Value Survey*) Rokeacha. Autor narzędzia opracował jedną z prostszych i ciekawszych technik badania wartości. Skala składa się z dwóch podskal. Każda z nich wyróżnia 18 wartości. Jedna z podskal służy do określenia preferencji wartości ostatecznych (osobiste i społeczne), tj. najważniejszych celów, druga zaś do uszeregowania wartości instrumentalnych (moralne i kompetencyjne), czyli najogólniejszych sposobów postępowania. Współczynniki korelacji rangowej między polską i amerykańską wersją skal wartości ostatecznych i instrumentalnych wynosiły odpowiednio: .99 i .98. Współczynniki *r* Pearsona dla poszczególnych pozycji wynosiły: w przypadku wartości ostatecznych średnio .79, w przypadku wartości instrumentalnych średnio .68 (Brzozowski, 1986). W celu określenia stopnia natężenia sensu życia u osób badanych użyto Testu Sensu Życia (PLT) (*Purpose in Life Test*) Crumbaugh'a i Maholicka. Test ten skonstruowano w oparciu o teorię frustracji egzystencjalnej i nerwicy noogennej Frankla. Za punkt wyjścia przyjęto

operacyjne rozumienie sensu życia. Skala określa to, co możemy zbadać instrumentalnie. Test ten składa się z trzech części. W obecnej pracy użyto pierwszej części testu. Kategoryzacji twierdzeń części pierwszej testu można dokonać na kilka sposobów, w zależności, jakie przyjmujemy kryteria. W obecnej pracy przyjęto następującą kategoryzację twierdzeń użytych w tej części. Wszystkie twierdzenia (20) pogrupowano, zgodnie z potrzebą, w trzy zbiory (podskalne). Są to: sens życia (SŻ) (twierdzenie 2, 10, 11, 12, 14, 17), czynnik ten określa stopień natężenia poczucia sensu życia, następny dotyczy celów życia (CŻ) (twierdzenie 3, 4, 5, 7, 8, 9, 20) – określa świadomość celów życiowych oraz ostatni odnosi się do afirmacji życia (DŻ) (twierdzenia 1, 6, 13, 15, 16, 18, 19), ten czynnik określa postawę wobec własnego życia. Suma punktów wskazana przez badaną osobę w tej części skali jest wskaźnikiem natężenia stopnia poczucia sensu własnego życia. Wskaźnik rzetelności odliczany dla zrewidowanej i obecnie używanej listy twierdzeń przy pomocy r Pearsona wynosi .81, a po korekcie Spearmana-Browna – .90 (Popielski, 1987a).

UZYSKANE WYNIKI

Dane uzyskane na podstawie badań przeprowadzonych z użyciem Skali Wartości (SW) oraz Testu Sensu Życia (PLT), a obejmujących cztery podgrupy: mężczyźni (MS) i kobiety (KS) żyjące samotnie (single) oraz mężczyźni (MZ) i kobiety (KZ) żyjące w stałym związku małżeńskim, zostały poddane dalszej analizie statystycznej. W celu opracowania danych posłużono się pakietem programów statystycznych BMBP (Nixon, 1992). Analizę uzyskanych wyników przeprowadzono w oparciu o wartości średnie (M) i odchylenia standardowe (SD). Następnie przeprowadzono analizę wariancji (ANOVA) oraz zastosowano test porównań wielokrotnych – Student-Newman-Keuls. Różnice statystycznie istotne bądź podobieństwa pomiędzy poszczególnymi podgrupami osób badanych w zakresie przeciętnych profili umożliwią znalezienie odpowiedzi na postawione pytania badawcze. Zastosowano także procedurę wielokrotnej regresji krokowej. Ten typ analizy spełnia kilka funkcji: zmierza do wyłonienia zmiennych niezależnych tzw. esencjalnych (istotnych), określenia związku między zmienną niezależną a zmienną zależną (współczynnik regresji wielokrotnej – R), a także ustala procent wyjaśnianej wariancji zmiennej zależnej, wskazuje, w jakiej kolejności zmienne niezależne wprowadzane są do równania regresyjnego (Guilford, 1964).

PŁEĆ A WARTOŚCI OSTATECZNE

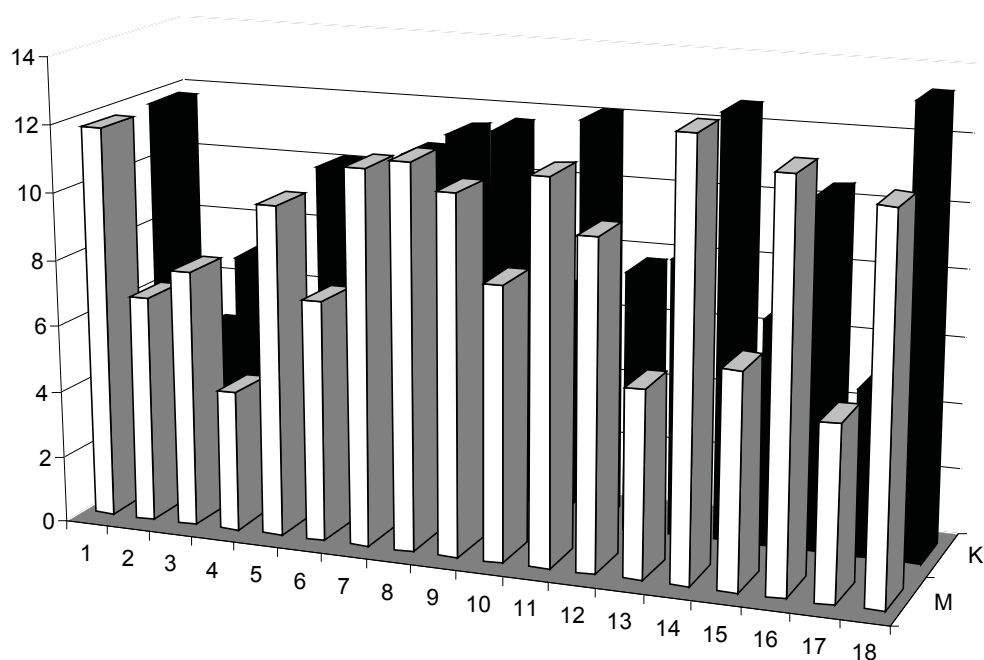
Przeprowadzone badania naukowe ujawniają, że mężczyźni często preferują inne wartości niż kobiety (Błasiak, 2002; Głaz, 2005). Zgodnie z wcześniejszymi założeniami zakłada się i w tym wypadku, że mężczyźni żonaci preferują w swoim życiu inny świat wartości ostatecznych niż kobiety w związku małżeńskim. Jako kryterium różnicujące zmienne zależne przyjęto płeć (zmienna niezależna). Zmierzonymi zależnymi natomiast będą wartości ostateczne otrzymane w trakcie badań w Skali Wartości (SW).

Otrzymane wyniki ujawniają (Wykres 1), że świat wartości ostatecznych mężczyzn w dużej mierze różni się od tego, który właściwy jest kobietom. W siedmiu wypadkach zachodzą różnice statystycznie istotne pod względem preferowanych wartości pomiędzy mężczyznami a kobietami. Mężczyźni częściej cenią wolność osobistą, niezależność ($F = 8.83$, $p = .004$) oraz życie pełne wrażeń, życie aktywne ($F = 4.42$, $p = .04$) niż kobiety. Kobiety zaś bardziej doceniają dojrzałą miłość ($F = 4.81$, $p = 0,03$), piękno przyrody ($F = 4.50$, $p = .04$), prawdziwą przyjaźń ($F = 4.98$, $p = .03$), oraz wewnętrzny spokój i harmonię ($F = 8.93$, $p = .004$) niż mężczyźni.

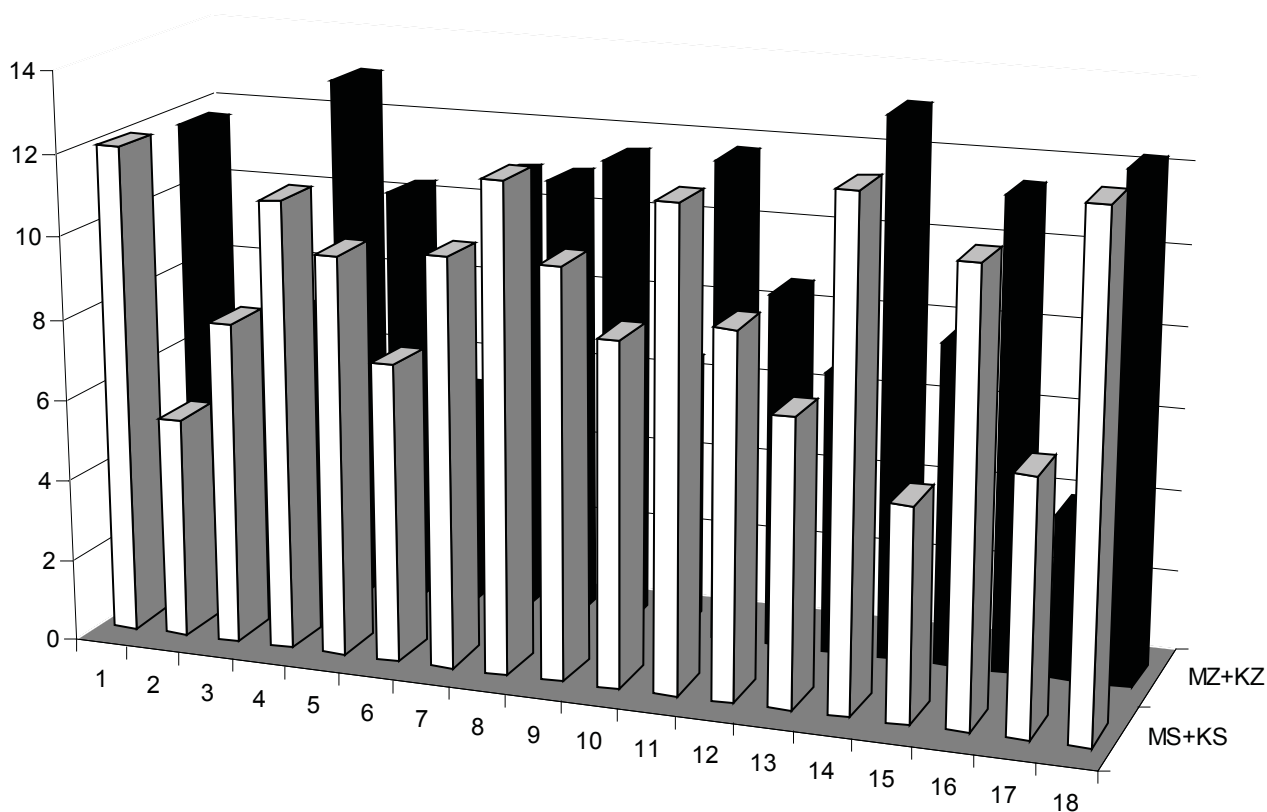
PRZYNALEŻNOŚĆ DO GRUPY A WARTOŚCI OSTATECZNE

Rezultaty poszukiwań naukowych dowodzą, że poszczególne grupy społeczne często charakteryzują się odmienną hierarchią wartości (Głaz, 2006; Zalewska, 2002). Jako kryterium różnicujące zmienne zależne – wartości ostateczne – przyjęto przynależność do grupy osób badanych. Zgodnie z pierwotnymi założeniami, aby określić związek pomiędzy obranym stylem życia a wartościami ostatecznymi, uzyskane wyniki badań w Skali Wartości (SW) poddano dalszej analizie psychologicznej.

W wyborze wartości ostatecznych różnice statystycznie istotne (Wykres 2) widoczne są pomiędzy mężczyznami i kobietami singlami a mężczyznami i kobietami żyjącymi w stałym związku w zakresie kilku wartości. Uwzględniając rozkład wyników, trzeba powiedzieć, że single bardziej cenią sobie piękno świata ($F = 5.96$, $p = .02$) oraz zabezpieczenie bytu dla rodziny ($F = 5.99$, $p = .03$) niż osoby będące w stałym związku małżeńskim, natomiast osoby żyjące w stałym związku małżeńskim bardziej doceniają prawdziwą przyjaźń ($F = 6.62$, $p = .01$), szacunek dla siebie ($F = 5.05$, $p = .03$) oraz zdrowie, czyli sprawność fizyczną i umysłową ($F = 6.75$, $p = .01$) niż single.



Wykres 1. Średnie arytmetyczne rang dla mężczyzn (M) i kobiet (K) żyjących w stałym związku uzyskane w Skali Wartości (SW)



Wykres 2. Średnie arytmetyczne rang dla mężczyzn (MS) i kobiet (KS) singli oraz mężczyzn (MZ) i kobiet (KZ) żyjących w stałym związku małżeńskim uzyskane w Skali Wartości (SW)

PŁEĆ I PRZYNALEŻNOŚĆ DO GRUPY A WARTOŚCI OSTATECZNE

Sugeruje się, że osoby o odmiennej płci i różnym stylu życia charakteryzują się odmienną preferencją wartości ostatecznych. W tym wypadku, jako kryterium różnicujące zmienne zależne – wartości ostateczne – przyjęto płeć i przynależność do grupy osób badanych. Zgodnie z pierwotnymi założeniami, aby określić związek pomiędzy płcią i obranym stylem życia a wartościami ostatecznymi, uzyskane wyniki badań w Skali Wartości (SW) poddano dalszej analizie psychologicznej.

Powyższy rozkład wyników (Wykres 3, Tabela 3) ukazuje, że osoby o odmiennej płci oraz żyjące w stałym związku małżeńskim preferują inne wartości ostateczne. Różnice statystycznie istotne widoczne są pomiędzy tymi grupami osób w zakresie kilku wartości. Mężczyźni single bardziej cenią sobie piękno świata, przyrody ($F = 5.53, p = .0015$) oraz pokój na świecie ($F = 3.23, p = .03$) niż pozostałe grupy osób. Mężczyźni i kobiety żyjący w stałym związku bardziej cenią sobie szacunek dla siebie ($F = 3.61, p = .02$) niż pozostałe grupy. Prócz tego ci sami mężczyźni doceniają bardziej niż pozostałe osoby wolność osobistą ($F = 3.12, p = .03$), zdrowie ($F = 2.98, p = .04$) oraz życie pełne wrażeń ($F = 3.02, p = .03$).

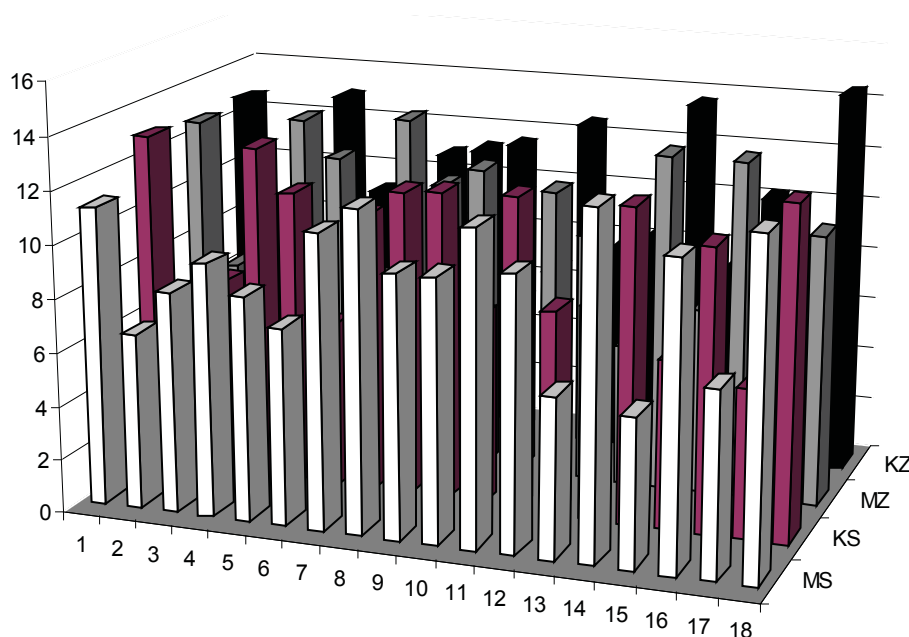
PŁEĆ A SENS ŻYCIA

Frankl (1978) uważa, że poczucie sensu życia zdaje się być wbudowane w życie, w świat potrzeb i dążeń. Przeprowadzone przez autora artykułu badania ujawniają, że np: młodzież o wysokim poczuciu sensu życia wykazuje także wysoki poziom życia religijnego (Głaz, 2002, 2003). Postanowiono ukazać, na ile płeć, jako zmienna niezależna, różnicuje zmienną zależną – poczucie sensu życia. Uzyskane w Teście Sensu Życia (PLT) wyniki zostały poddane analizie.

Powyższy rozkład wyników (Wykres 4) ukazuje, że płeć różnicuje istotnie strukturę sensu życia tylko w jednym wymiarze, dotyczy to poczucia sensu życia. Mężczyźni ujawniają niższe poczucie sensu życia ($F = 6.11, p = .01$) niż badane kobiety. W pozostałych wymiarach struktury sensu życia widoczne są tylko tendencje.

PRZYNALEŻNOŚĆ DO GRUPY A SENS ŻYCIA

Człowiek, żeby mógł się prawidłowo rozwijać, poszukuje sensu własnego życia. Potrzebuje pewności, że to, co robi, tworzy, nadaje konkretny sens jego życiu. Taka postawa sprzyja rozwojowi wyższych potrzeb, otwiera go na drugiego i środowisko, w jakim żyje (Frankl, 1977). Zgodnie z założeniem



Wykres 3. Średnie arytmetyczne rang dla mężczyzn (MS) i kobiet (KS) singli oraz mężczyzn (MZ) i kobiet (KZ) żyjących w stałym związku małżeńskim uzyskane w Skali Wartości (SW)

Preferencja wartości ostatecznych a sens życia singli oraz osób żyjących w związku małżeńskim

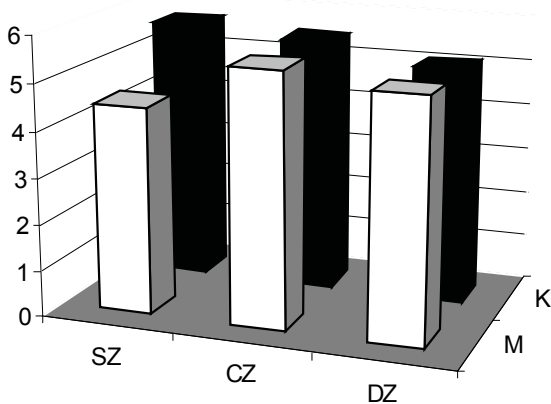
Tabela 1

Analiza wariancji (ANOVA) (F , p) oraz test porównań wielokrotnych dla Skali Wartości (SW). Różnice statystycznie istotne dla grupy mężczyzn (MS) i kobiet (KS) singli oraz mężczyzn (MZ) i kobiet (KZ) żyjących w stałym związku małżeńskim zaznaczono, podając wartość p

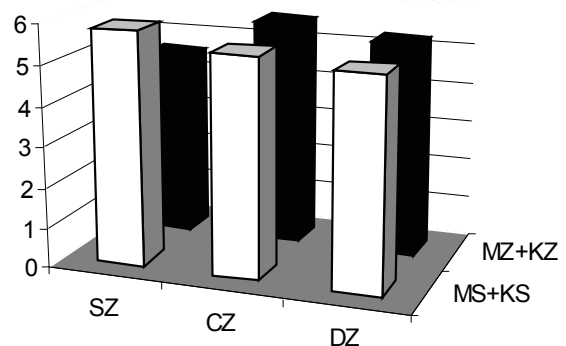
Wartości ostateczne	MZ:KZ	MZ:MS	KZ:MS	MS:KS	dF	F	p
Bezpieczeństwo narodowe					3		n.i.
Dojrzała miłość					3		n.i.
Mądrość					3		n.i.
Piękno świata		.01	.10	.01	3	5.53	.0015
Pokój na świecie		.05		.10	3	3.23	.03
Prawdziwa przyjaźń			.10		3	2.30	.07
Przyjemność życia					3		n.i.
Równość ludzi					3		n.i.
Sukcesy życiowe					3		n.i.
Szacunek dla siebie		.05	.05	.10	3	3.61	.02
Uznanie społeczne					3		n.i.
Wewnętrzny spokój	.10				3	3.12	.03
Wolność osobista					3		n.i.
Wygodne życie					3		n.i.
Zabezpieczenie bytu					3		n.i.
Zbawienie					3		n.i.
Zdrowie		.05			3	2.98	.04
Życie pełne wrażeń	.05				3	3.02	.03

postanowiono ukazać, na ile przynależność do danej grupy społecznej różnicuje poczucie sensu życia. Uzyskane w Teście Sensu Życia (PLT) wyniki zostały poddane dalszej analizie psychologicznej.

Otrzymane wyniki badań (Wykres 5) dowodzą, że różnica statystycznie istotna widoczna jest w jednym wymiarze sensu życia. Dotyczy ona poczucia sensu życia. Osoby przebywające w stałym związku



Wykres 4. Średnie arytmetyczne dla mężczyzn (M) i kobiet (K) żyjących w stałym związku uzyskane w Teście Sensu Życia (PLT)



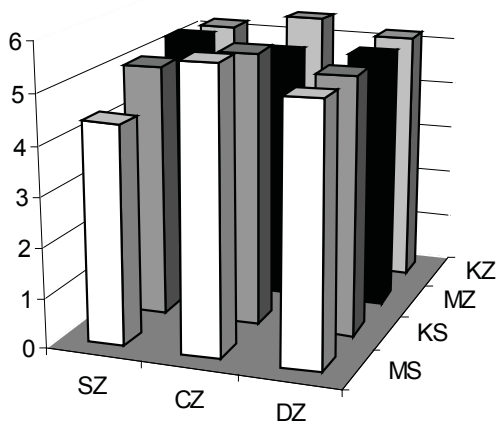
Wykres 5. Średnie arytmetyczne dla mężczyzn (MS) i kobiet (KS) singli oraz mężczyzn (MZ) i kobiet (KZ) żyjących w stałym związku małżeńskim otrzymane w Teście Sensu Życia (PLT)

ku małżeńskim mają większe poczucie sensu życia ($F = 8.21, p = .002$) niż single. W pozostałych wymiarach struktury sensu życia widoczne są tylko tendencje.

PŁEĆ I PRZYNALEŻNOŚĆ DO GRUPY A SENS ŻYCIA

Szukanie i znalezienie sensu życia jest podstawową potrzebą człowieka. Nie chce on istnieć za wszelką cenę, ale to, czego naprawdę chce, to życie z sensem. Potrzebuje pewności, że to, co robi, tworzy, nadaje konkretny sens jego życiu (Frankl, 1977; Rogers, 2000). Zgodnie z założeniem postanowiono ukazać, na ile płeć i przynależność do danej grupy społecznej różnicują poczucie sensu życia. Uzyskane w Teście Sensu Życia (PLT) wyniki zostały poddane dalszej analizie psychologicznej.

Podobnie jak w powyższych rozkładach wyników, tak i w tym (Wykres 6, Tabela 2) różnica statystycznie istotna w strukturze sensu życia jest widoczna



Wykres 6. Średnie arytmetyczne dla mężczyzn (MS) i kobiet (KS) singli oraz mężczyzn (MZ) i kobiet (KZ) żyjących w stałym związku małżeńskim otrzymane w Teście Sensu Życia (PLT)

Tabela 2

Analiza wariancji (ANOVA) (F, p) oraz test porównań wielokrotnych dla Skali Wartości (SW). Różnice statystycznie istotne dla grupy mężczyzn (MS) i kobiet (KS) singli oraz mężczyzn (MZ) i kobiet (KZ) żyjących w stałym związku małżeńskim zaznaczono, podając wartość p

Struktura sensu życia	MZ:KZ	MZ:KS	MZ:KS	MS:KS	dF	F	p
Poczucie sensu życia (SŻ)				.01	3	7.31	.002
Cele życia (CŻ)					3		n.i.
Afirmacja życia (DŻ)					3		n.i.

tylko w jednym wymiarze. Dotyczy poczucia sensu życia. Najniższe poczucie sensu życia ujawniają mężczyźni single ($F = 7.31, p = .002$), a najwyższe kobiety single. W pozostałych wymiarach widoczne są tylko pewne tendencje pomiędzy grupami osób badanych.

ODDZIAŁYWANIE WARTOŚCI OSTATECZNYCH NA STRUKTURĘ SENSU ŻYCIA

Poszukiwania naukowców wskazują na istotne powiązania preferowanych wartości z religijnością młodzieży, elementami osobowości (Głaz, 2005; Radoń, Głaz, 2006). Zgodnie z założeniem, postanowiono wyodrębnić zmienne niezależne esencjalne oraz ustalić wielkość wariancji wyjaśnianej przez te zmienne psychologiczne w obrębie grupy mężczyzn i kobiet żyjących w stałym związku małżeńskim, a następnie w grupie mężczyzn (M) i kobiet (K) singli. Za zmienne niezależne przyjęto dane uzyskane w Skali Wartości (SW) dotyczące wartości ostatecznych, a za zmienne zależne natomiast wartości otrzymane w Teście Sensu Życia (PLT) dotyczące poczucia sensu życia.

- A. W pierwszej kolejności postanowiono ukazać, które z wartości ostatecznych oddziałują w sposób istotny na poczucie sensu życia mężczyzn (M) i kobiet (K) żyjących w stałym związku małżeńskim. Za dane zmienne niezależne przyjęto wartości uzyskane w Skali Wartości (SW), za zmienne zależne natomiast otrzymane w Teście Sensu Życia (PLT). Dwie esencjalne zmienne niezależne odnoszące się do wartości ostatecznych ujawniają istotne oddziaływanie na strukturę poczucia sensu życia w grupie mężczyzn i kobiet żyjących w związku małżeńskim. Na poczucie sensu życia (SŻ) szczególnie istotnie oddziałuje mądrość (M). Wyjaśnia ona 12% wariancji poczucia sensu życia (SŻ) ($R = 0.3445$).

Dobroć otrzymanego równania regresji krokowej określa wartość testu $F = 6.45$, $df = 1$, $p < .05$. Natomiast równanie regresji wielokrotnej przedstawia się następująco: $S\dot{Z} = 3.87 + .11 \times M$. Na świadomość wyboru celów życiowych znaczący wpływ ma zmienna esencjalna dotycząca szacunku (S). Wyjaśnia ona 8% wariacji wyboru celów życiowych (CŻ) ($R = .2856$). Dobroć uzyskanego równania regresji krokowej określa wartość testu $F = 4.26$, $df = 1$, $p < .05$. Równanie regresji wielokrotnej przedstawia się następująco: $C\dot{Z} = 4.14 + .1 \times S$.

B. W dalszej kolejności podjęto próbę ukazania, które z wartości ostatecznych oddziałują w sposób istotny na poczucie sensu życia mężczyzn (M) i kobiet (K) singli. Podobnie jak poprzednio, za dane zmienne niezależne przyjęto wartości uzyskane w Skali Wartości (SW), za zmienne zależne natomiast otrzymane w Teście Sensu Życia (PLT).

Dziewięć esencjalnych zmiennych niezależnych dotyczących wartości ostatecznych oddziałuje w sposób istotny na strukturę poczucia sensu życia w grupie mężczyzn i kobiet singli. Na poczucie sensu życia (SŻ) istotnie oddziałują takie zmienne niezależne jak mądrość (M), szacunek (S), życie pełne wrażeń (Z), wolność osobista (W). Pierwsza z nich wyjaśnia 18% wariacji poczucia sensu życia (SŻ) ($R = .4215$), zaś wszystkie razem aż 40% ($R = .6348$). Dobroć otrzymanego równania regresji krokowej określa wartość testu $F = 8.84$, $df = 4$, $p < .05$. Natomiast równanie regresji wielokrotnej przedstawia się następująco: $S\dot{Z} = 1.02 + -.12 \times M + .13 \times S + .12 \times Z + .15 \times W$. Na świadomość celów życiowych znaczący wpływ mają zmienne esencjalne dotyczące piękna świata (P), zbawienia (Z), zdrowia (D). Pierwsza wyjaśnia 10% wariacji świadomości celów życiowych (CŻ) ($R = .3095$), zaś wszystkie razem wzięte 40% ($R = .5015$). Dobroć uzyskanego równania regresji krokowej określa wartość testu $F = 5.45$, $df = 3$, $p < .05$. Równanie regresji wielokrotnej przedstawia się następująco: $C\dot{Z} = 5.42 + .83 \times P + -.07 \times Z + -.11 \times D$. Zmienność afirmacji życia (DŻ) zaś wyjaśnia (12%) zmienna niezależna – sukcesy życiowe (S) ($R = .2856$). Dobroć uzyskanego równania regresji krokowej określa wartość testu $F = 6.39$, $df = 1$, $p < .05$. Równanie regresji wielokrotnej przedstawia się następująco: $D\dot{Z} = 7.91 + -.14 \times S$.

DYSKUSJA WYNIKÓW

Problematyką wartości i struktury sensu życia zajmuje się wielu naukowców. Poszukiwania ich ukazują, że wartości w życiu człowieka mogą pełnić wiele ważnych funkcji. Wartości, w przeciwieństwie do potrzeb, mobilizują siły jednostki, pociągają ją, pozwalają jej przekraczać uwarunkowania i ograniczenia tak osobiste, jak i społeczne (Suh, Diener, Fujita, 1996). Przedstawiają się one jako sensotwórcze, aktywizują poczucie sensu w życiu człowieka (Klamut, 2002; Głaz, 2003a; 2006a). Jednak ciągle zauważa się brak badań w tym zakresie.

Autor artykułu zainteresowany problematyką wartości i sensu życia podjął próbę odpowiedzi na następujące badania badawcze.

- Czy płeć różnicuje przyjmowaną preferencję wartości ostatecznych i poczucie sensu życia singli oraz osób znajdujących się w stałym związku małżeńskim, jeśli tak, to których z nich to dotyczy?
- Czy przynależność do grupy społecznej różnicuje przyjmowaną preferencję wartości ostatecznych i poczucie sensu życia singli oraz osób znajdujących się w stałym związku małżeńskim, jeśli tak, to w jakim zakresie?
- Które, w jakim stopniu i w jakiej kolejności z przyjmowanych wartości ostatecznych (zmienne niezależne) wyjaśniają zmienność poczucia sensu życia (zmienna zależna) w grupie singli oraz osób znajdujących się w stałym związku małżeńskim?

1. W pracy postanowiono ukazać, jak przedstawia się świat wartości osób badanych. Analizy wyników badań ukazały, że najbardziej cenionymi wartościami ostatecznymi są: dojrzała miłość, piękno świata, czyli przyrody i sztuki oraz zdrowie, czyli troska o sprawność fizyczną i umysłową. Najmniej zaś badani cenią sobie bezpieczeństwo narodowe, wygodne życie oraz życie pełne wrażeń. Analiza otrzymanych wyników ujawnia, że świat wartości ostatecznych mężczyzn w dużej mierze różni się od tego, który właściwy jest kobietom. Mężczyźni częściej cenią wolność osobistą, niezależność oraz życie pełne wrażeń, przepełnione aktywnością niż kobiety. Sugeruje to, że mężczyźni preferują wartości, które dają im pewną swobodę w podejmowaniu decyzji, stwarzają pewną niezależność, jak i sprzyjają samodzielności. Kobiety zaś bardziej doceniają dojrzałą miłość, piękno przyrody, prawdziwą przyjaźń

oraz wewnętrzny spokój i harmonię niż mężczyźni. To sugeruje, że bardziej troszczą się o własne życie wewnętrzne, mniej angażują się natomiast w sprawy społeczne. Wybór tego rodzaju wartości przez mężczyzn pozwala im odnosić sukcesy w rywalizacji, osiągnąć pewien poziom prestiżu w środowisku pracy. Zadowolenie przynoszą im osiągnięcia. Wybór wartości dokonany przez kobiety sprzyja lepszemu poznaniu drugich i takiemu organizowaniu życia, by wniosło ono coś dobrego we własny rozwój osobisty. Jeśli weźmiemy pod uwagę świat wartości singli i osób żyjących w stałym związku, to single bardziej cenią sobie piękno świata, sztukę oraz zabezpieczenie bytu dla rodziny niż osoby będące w stałym związku. Ujawniają większe zainteresowanie tymi wartościami, które nie wiążą ich wprost z innymi osobami. Zaskakujący jest fakt, że bardzo cenią sobie zabezpieczenie bytu dla rodziny. Być może, życie w samotności lepiej uświadomiło im, że muszą liczyć tylko na siebie, że sami muszą zabiegać o podstawowe potrzeby bieżące i na przyszłość. Osoby żyjące w związku małżeńskim bardziej doceniają natomiast prawdziwą przyjaźń, szacunek dla siebie oraz zdrowie, czyli sprawność fizyczną i umysłową niż single. Przyjaźń i wierność to najczęściej preferowane wartości udanych małżeństw. Nic więc dziwnego, że i w tym przypadku osoby żyjące w związku małżeńskim cenią sobie prawdziwą przyjaźń, która jest bazą życia małżeńskiego i jego rozwoju. Ukazano także, jak przedstawia się hierarchia wartości pomiędzy poszczególnymi podgrupami. Mężczyźni single bardziej cenią sobie piękno świata, przyrody oraz pokój na świecie, czyli świat wolny od wojen i przemocy niż pozostałe grupy osób. Można uznać, że to prawdziwi pacyfiści. Są pozbawieni agresji i przemocy, interesuje ich piękno i pokój na ziemi. Mężczyźni i kobiety natomiast żyjący w stałym związku małżeńskim bardziej cenią sobie szacunek dla siebie niż pozostałe grupy. Prócz tego ci sami mężczyźni doceniają bardziej niż pozostałe osoby wolność osobistą, zdrowie oraz życie pełne wrażeń. Sugeruje to też, że świat wartości osób będących w stałym związku jest poniekąd bogatszy niż singli. Naukowcy często pytają się o przyczyny preferencji wartości przez dane grupy społeczne. Współcześni naukowcy odsyłają nas do wrodzonego charakteru tych różnic. Niektórzy podkreślają czynnik środowiskowo-wychowawczy, jeszcze inni podkreślają istotne znaczenie czynnika poznawczego w wyborze wartości. Okazuje się, że liczy się wzajemne uwarunkowanie i współdziałanie wszystkich czynników. Wszystkie czynniki decydują o preferencji naszych wartości i ich realizowaniu i układaniu

w system hierarchiczny (Moir, Jessel, 1993; Mc Crae, Costa, 2005). Analiza materiału wskazuje nam na pewną różnorodność wyboru wartości przez grupy osób o odmiennym stylu życia. Należy uznać, że świat preferowanych wartości ostatecznych singli przedstawia się nieco inaczej niż u osób żyjących w stałym związku małżeńskim. Myślę, że uzyskanie pewnej wolności społecznej, swoboda wyrażania w miejscach publicznych własnych przekonań i uczuć, sprawiła, że równocześnie i styl życia wielu osób uległ przeobrażeniu. Obecne badania podpowiadają nam, że świat preferowanych wartości przez singli, ich osobiste możliwości, talenty mogą być realizowane na różne sposoby oraz w różnych warunkach i grupach społecznych. Realizują się oni jako osoby nie gorzej od tych pozostających w stałym związku.

2. W artykule ukazano także, jak przedstawia się struktura sensu życia osób o różnym stylu życia. Analiza otrzymanego materiału ujawnia, że tak mężczyźni, jak i kobiety charakteryzują się zawyżonym poczuciem struktury sensu życia. Płeć i przynależność osób badanych do danej grupy społecznej różnicuje istotnie strukturę sensu życia tylko w jednym wymiarze, a mianowicie poczucie sensu życia. I tak kobiety ujawniają wyższe poczucie sensu życia niż badani mężczyźni. Osoby przebywające w związku małżeńskim mają większe poczucie sensu życia niż single, natomiast najwyższe poczucie sensu życia ujawniają kobiety single, a najniższe mężczyźni single. Zgodnie z teorią Frankla (1977), poczucie sensu życia jawi się tam, gdzie widoczna jest subiektywna, osobowa satysfakcja z życia jako całości, nie chodzi tutaj o satysfakcję z działań bieżących. Pojawia się ona w wyniku poznawczego i egzystencjalnego nadawania pozytywnego znaczenia przeżyтым doświadczeniom. Wiąże się z realizowaniem ważnych dla człowieka wartości oraz osiągnięciem stawianych celów, a także podejmowaniem nowych wyzwań. Żeby poczucie sensu mogło zaistnieć, muszą być spełnione pewne warunki wewnętrzne – podmiotowe, jak i przedmiotowe. Jak wspomniano wcześniej, badane osoby charakteryzują się zawyżonym poziomem poczucia sensu życia, co oznaczałoby, że przeżywają swoje istnienie w sposób godny, wiedzą po co i dla kogo żyją, są to osoby odczuwające satysfakcję z własnego życia. Charakteryzują się pozytywnym działaniem i nastawieniem do życia. Podejmując próbę ukazania roli sensu życia i jego powiązania z odpowiednią grupą społeczną, zakładano, że osoby żyjące w związkach małżeńskich mają większe poczucie sensu życia niż single, co się częściowo potwierdzi-

ło. Przy czym trzeba dodać, że najniższe poczucie sensu życia ujawniają mężczyźni single. Być może, że decydując się na samotność zakładali, że tego rodzaju styl życia będzie sprzyjał odnalezieniu sensu własnego życia, czego w praktyce badania nie potwierdzają. Brak szerszych badań w tym zakresie utrudnia wyciągnięcie odpowiednich wniosków. Przeprowadzony wywiad z grupą singli w trakcie badań ukazał, że najczęstszym powodem zostania singlem były: niemożliwość znalezienia odpowiedniego partnera – partnerki, lęk przed relacjami personalnymi. Możemy uznać, że tego rodzaju braki osobowościowe, co potwierdzają niektóre badania, mają związek z poczuciem sensu życia. Osoby o słabo rozwiniętych relacjach międzyosobowych, przeżywające różnego rodzaju lęki często ujawniają mniejsze poczucie sensu życia (Głaz, 2006a).

3. Analizy wielu naukowców wykazują, że cennie przez daną grupę osób wartości mają powiązanie z ich aspektami osobowości (Czerniawska, 2002; Sierota, 2003). W tym przypadku tylko niektóre preferowane wartości ostateczne mają istotny wpływ na strukturę sensu życia osób o odmiennych stylach życia. W grupie mężczyzn i kobiet znajdujących się w stałym związku małżeńskim na poczucie sensu życia istotny wpływ ma mądrość, czyli dojrzałe rozumienie świata, a na świadomość celi życiowych, szacunek dla siebie. Tylko dwie wartości ostateczne o charakterze osobistym ujawniają istotne powiązanie ze strukturą sensu życia osób będących w stałym związku. W grupie singli natomiast na poczucie sensu życia istotnie oddziałują mądrość, czyli dojrzałe rozumienie świata, szacunek dla siebie, życie pełne wrażeń oraz wolność osobista. Na świadomość celu życia istotny wpływ ma docenianie piękna świata, zbawienia oraz troska o zdrowie, zaś na afirmację życia sukcesy życiowe. Jak łatwo zauważyć, większość z tych wartości odnosi się do życia osobistego, a w grupie singli więcej istotnych wartości oddziałuje na strukturę sensu życia niż w grupie osób żyjących w związku małżeńskim. Spodziewano się tu wyniku odmiennego, a mianowicie, że preferowane wartości w większym zakresie mogą mieć wpływ na strukturę sensu życia osób żyjących w stałym związku małżeńskim.

ZAKOŃCZENIE

Przedstawione tu zagadnienia odnoszące się do wartości oraz struktury sensu życia, zarówno teoretyczne, jak i powiązane z praktyką, stanowią

wciąż bardzo ważne wyzwanie dla wielu naukowców. Wydaje się, że ze względu na rangę tych zagadnień należy podejmować próby dalszych empirycznych poszukiwań, co jest dla człowieka ważne i wartościowe, a co mniej istotne, co sprzyja realizacji jego potrzeby bezpieczeństwa, a co ją utrudnia. Zamieszczona w obecnym artykule próba ukazania powiązań świata wartości ostatecznych ze strukturą sensu życia singli i osób żyjących w stałym związku stanowi fragment większego programu badawczego, który należałoby podjąć w przyszłości. Analiza wyników nasuwa kilka uwag, a zarazem sugeruje kierunek dalszych poszukiwań.

- Analiza podjętej problematyki ukazuje, iż świadomość tego, że człowiek jest sam, zakłada wstępnie istnienie innych osób. „Bycie same-mu” sprzyja wylanianiu się własnego „ja” nie po to, by człowiek był sam i żył w pojedynkę, ale żeby stał się osobowością niepowtarzalną i szczególną (McGraw, 1994). Niepowtarzalność widziana jako wyraźna odrębność polega na doświadczeniu typu „ja – jestem – sobą”.
- Na podstawie konkretnych problemów wykazano, że świat wartości i struktura sensu życia jest zagadnieniem złożonym tak w życiu singli, jak i osób żyjących w związku małżeńskim.
- Świadomość i zaangażowanie w odkrywanie oraz realizację wartości przez singli oraz osoby żyjące w stałym związku jest prawie powszechne. Proces ten dotyczy tak mężczyzn, jak i kobiet.
- Nie potwierdza się potoczna opinia, jakoby osoby żyjące jako single nie ceniły sobie wartości proponowanych przez daną kulturę i charakteryzowały się ubogą strukturą poczucia sensu życia.
- Zagadnienie powiązania preferencji wartości ze strukturą sensu życia, szczególnie w życiu singli, jest obce psychologii. Taki stan rzeczy nie sprzyja wyciągnięciu dalekosiężnych wniosków końcowych.
- Uważam, że należałoby przeprowadzić jeszcze szereg innych badań wśród singli oraz osób żyjących w stałych związkach małżeńskich, przy użyciu innych jeszcze narzędzi badawczych, by wiarygodnie ukazać specyficzne aspekty ich struktury osobowości.

LITERATURA

- Baran, T. (2000). Poszukiwanie informacji o poznawczych osobach: Rola stereotypów społecznych i deprivacji kontroli. *Studia Psychologiczne*, XXXVIII, 69–91.
- Błasiak, A. (2002). *Młodzi – świat wartości*. Kraków: WAM.
- Brzozowski, P. (1986). Polska wersja testu wartości Rokeacha i jej teoretyczne podstawy. *Przeгляд Psychologiczny*, 2, 527–540.
- Czerniawska, M. (2002). Empatia a system wartości. *Przeгляд Psychologiczny*, 1, 7–18.
- Czeżowski, T. (1989). Pisma z etyki i teorii wartości. Wrocław: Ossolineum.
- Dobroczyński, B. (2005). Singli coraz więcej. *List*, 10, 16–21.
- Dolata, E. (1991). Aspekty filozoficzne psychologii wartości. W: A. Januszewski, Z. Uchnast, T. Witkowski (red.), *Wykłady z psychologii w KUL* (s. 41–54). Lublin: RW KUL.
- Frankl, V. (1977). Paradoxy szczęścia. *Życie i Myśl*, 1, 33–45.
- Głaz, S. (2002). Doświadczenie religijne a sens życia. Kraków: WAM.
- Głaz, S. (2003). Wpływ zmiennych egzystencjalnych na skutki przeżycia religijnego. *Czasopismo Psychologiczne*, 1, 119–132.
- Głaz, S. (2003a). *Osobowościowe uwarunkowania przeżyć religijnych*. Poznań: Fundacja Humaniora.
- Głaz, S. (2005). Preferencja wartości instrumentalnych a religijność młodzieży. *Paedagogica Christiana*, 2, 11–124.
- Głaz, S. (2006). Preferencja wartości ostatecznych a przeżycia religijne młodzieży studiującej. *Kwartalnik Pedagogiczny*, 3 (w druku).
- Głaz, S. (2006a). *Sens życia a religia. Wymiary filozoficzno-psychologiczne*. Poznań: Fundacja Humaniora.
- Grzelak, J., Zinserling, I. (2003). Aktywność społeczna a wartości i orientacje społeczne. *Studia Psychologiczne*, 41, 75–108.
- Guilford, J. (1964). *Podstawowe metody statystyczne w psychologii i pedagogice*. Warszawa: PWN.
- Klamut, R. (2002). *Cel – czas – sens życia*. Lublin: TN KUL.
- Lubelska, K. (2006). Raport: Polskich singli pomysły na życie. *Polityka*, 42, 4–12.
- Macrae, C., Milne, A., Bodenhausen, G. (1994). Stereotypes as energy-saving devices: A peek inside the cognitive toolbox. *Journal of Personality and Social Psychology*, 66, 37–47.
- McCrae, R. Costa, P., (2005). *Osobowość dorosłego człowieka*. Kraków: WAM.
- McGraw, J. (1991). Samotność a K. Dąbrowskiego teoria dezintegracji pozytywnej perspektywa interdyscyplinarna. W: Hołysz, B. (red.). *Człowiek w sytuacji trudnej* (s. 144–167). Warszawa: PTHP.
- Moir, A., Jessel, D. (1994). *Płeć mózgu*. Warszawa: PIW.
- Nixon, W. (1992). *BMBP Statistical Software*. Berkeley: University of California Press.
- Oleś, P. (1991). Wartości a wartościowanie: miejsce i rola w funkcjonowaniu osobowości. W: W. Januszewski, Z. Uchnast, T. Witkowski (red.), *Wykłady z psychologii w KUL* (s. 53–75). Lublin: RW KUL.
- Oleś, P. (2002). Z badań nad wartościami i wartościowaniem: niektóre kwestie metodologiczne. *Roczniki Psychologiczne*, 5, 53–75.
- Opoczyńska, M. (1991). Człowiek wobec wartości. W: A. Gałdowa (red.), *Wybrane zagadnienia z psychologii osobowości* (s. 170–186). Kraków: Wyd. UJ.
- Popielski, K. (1987). „Sens” i „wartość” życia jako kategorie antropologiczno-psychologiczne. W: K. Popielski (red.), *Człowiek – pytanie otwarte* (s. 107–138). Lublin: RW KUL.
- Popielski, K. (1987a). Testy egzystencjalne: Metody badania frustracji egzystencjalnej i nerwicy noogennej. W: K. Popielski (red.), *Człowiek – pytanie otwarte* (s. 237–261). Lublin: RW KUL.
- Prusak, J. (2005). Bliskość tak, ale się boję. *List*, 10, 23–25.
- Radoń, S., Głaz, S. (2006). *Przeżycia religijne młodzieży uzdolnionej artystycznie*. Kraków: WAM.
- Rahner, K. (1996). Problem sensu jako problem Boga. W: K. Popielski (red.), *Człowiek-wartość-sens* (s. 173–182). Lublin: RW KUL.
- Rogers, C. (2000). *Sposób bycia*. Poznań: Rebis.
- Rokeach, M. (1967). *The nature of human values*. New York: Free Press.
- Sierota, A. (2003). Płeć a strategia samoutrudniania. *Przeгляд Psychologiczny*, 46, 409–424.
- Suh, E., Diener, E., Fujita, F. (1996). Events and subjective well-being: Only recent events matter. *Journal of Personality and Social Psychology*, 70, 1091–1102.
- Wysocka, E. (2003). System wartości i orientacje wartościujące preferowane przez młodzież. *Kwartalnik Pedagogiczny*, 4, 123–145.
- Zalewska, A. (2002). System wartościowania a zadowolenie z życia pracowników w nowym miejscu pracy. *Przeгляд Psychologiczny*, 2, 177–196.