

Formowanie się tożsamości a poczucie dorosłości i gotowość do tworzenia bliskich związków¹

Anna Izabela Brzezińska*

Instytut Psychologii, Uniwersytet im. Adama Mickiewicza, Poznań

Konrad Piotrowski

Wydział Psychologii, Szkoła Wyższa Psychologii Społecznej, Warszawa

THE LINK BETWEEN IDENTITY FORMATION, SENSE OF BEING ADULT AND READINESS FOR INTIMATE RELATIONSHIPS

The presented study looked at 100 full-time and part-time college students. The participants were divided into three groups, on the basis of their age and undertaking developmental tasks of early adulthood. Group 1. consisted of persons aged 20–23, the majority of whom were full-time students; group 2. – persons aged 24–29, chiefly extramural, part-time students; finally, group 3. was comprised of persons 30–40 years of age, solely extramural students. The subject of analysis was differences in the intensity of each of the five dimensions of identity as well as the sense of being adult and readiness to form intimate relationships. The results showed that commitment making and identification with commitment were growing higher with age. Also, in groups 2. and 3. the intensity of problems related to forming identity (*ruminative exploration*) was significantly lower. A linear relationship between the sense of being adult and actual age was observed as well. The participants characterized by achieved identity status or foreclosed identity status scored highest on sense of adulthood and readiness for intimate relationships scales.

PROBLEM

Termin „tożsamość ego” (*ego identity*) wprowadzony został do psychologii przez Erika H. Eriksona (por. 1964, 1968), stając się w kolejnych latach jednym z najpopularniejszych i najczęściej badanych konstruktów psychologicznych. Najbardziej znanym kontynuatorem myśli Eriksona, iż proces kształtowania się tożsamości, aczkolwiek trwa od dzieciństwa przez całą dorosłość, to swą kulminację osiąga w okresie dorastania, a jakość osiągniętej wtedy tożsamości w dużym stopniu decyduje o jakości startu w rolach człowieka dorosłego, jest James Marcia (1966, 1980). Jest on uważany za twórcę podejścia (często określanego wręcz jako paradygmat) mówiącego o tzw. statusie tożsamości (*identity-status paradigm*). Według niego tożsamość powstaje w dwóch wyraźnie odmiennych etapach. Etap pierwszy, w jego wczesnych pracach określany jako „doświadczanie kryzysu” albo „bycie w kryzysie”, polega na aktywnym poszukiwaniu alternatyw działań, różnych ze względu na cel i leżące u ich pod-

łoża wartości. Ten typ działań orientacyjno-poszukiwawczych został nazwany eksploracją. Drugi etap to podjęcie decyzji i dokonanie wyboru idei i/lub obszaru działania ważnego dla jednostki ze względu na jej potrzeby i plany życiowe. Etap drugi określono jako podejmowanie zobowiązania (*commitment*). Obecność bądź nieobecność eksploracji oraz obecność bądź nieobecność zobowiązania dają cztery kombinacje nazwane przez Marcie statusami tożsamości:

- 1) status tożsamości osiągniętej: zobowiązanie następuje po fazie eksploracji,
- 2) status tożsamości przejętej: zobowiązanie pojawia się bez poprzedzającej fazy eksploracji lub eksploracja występuje w niewielkim zakresie,
- 3) status tożsamości moratoryjnej: przedłużona faza eksploracji bez podejmowania zobowiązania,

¹ Artykuł przygotowany w ramach systemowego projektu badawczego finansowanego ze środków Unii Europejskiej – nr WND-POKL-01.03.06-00-041/08 pt.: *Ogólnopolskie badanie sytuacji, potrzeb i możliwości osób niepełnosprawnych na lata 2008–2010*. Lider projektu to Państwowy Fundusz Rehabilitacji Osób Niepełnosprawnych, a partner naukowy – SWPS w Warszawie. Kierownik Zespołu Badawczego SWPS: prof. dr hab. Anna Izabela Brzezińska. Informacje o projekcie: www.aktywizacja2.swps.pl

* Korespondencję dotyczącą artykułu można kierować na adres: Anna I. Brzezińska, Instytut Psychologii UAM, ul. Szamarzewskiego 89, 60-685 Poznań. e-mail: aibrzez@amu.edu.pl lub konrad.piotrowski@swps.edu.pl

- 4) status tożsamości dyfuzyjnej (rozproszonej): brak zobowiązania przy jednoczesnym braku eksploracji lub eksploracja występuje w niewielkim zakresie.

Do niedawna sądzono (np. Schwartz, 2001), że tożsamość zbudowana w okresie dorastania jest względnie stała. Wyniki badań (Waterman, 1999; Bosma i Kunnén, 2001) wskazują jednak, że także po okresie adolescencji zachodzi intensywny proces kształtowania się i przekształcania tożsamości, powiązany między innymi z nowymi rolami i zadaniami, jakie podejmuje jednostka i ważnymi wydarzeniami w jej życiu.

Badania nad rozwojem tożsamości w okresie post-adolescencyjnym wiążą się ściśle z szeregiem przeżyć i zmian, jakie stają się w tym czasie udziałem młodego człowieka. Proces wkraczania w dorosłość utożsamia się na ogół z odchodzeniem od ról społecznych, charakterystycznych dla dzieci i młodzieży oraz podejmowanie ról przypisanych kulturowo osobom dorosłym. Najczęściej stosowanymi markerami wkraczania w dorosłość, są 1) opuszczenie domu rodzinnego i niezależnienie się od rodziców, 2) rozpoczęcie życia z partnerem, na ogół owocujące małżeństwem, 3) posiadanie dziecka, 4) zakończenie procesu edukacji oraz 5) podjęcie stałej pracy zawodowej w pełnym wymiarze godzin (Fadjukoff, 2007). Wiek, w którym młodzi ludzie podejmują się realizacji tych zadań kształtuje się odmiennie w różnych kulturach, dodatkowo w obecnych czasach obserwuje się ich odracanie w czasie (Arnett, 2000; Maček, Bejček i Vaničková, 2007; Lanz i Tagliabue, 2007). Jak stwierdza J.J. Arnett (2000, 2001), obecnie obserwuje się duże zmiany w strategiach stosowanych przez młodych ludzi wkraczających w dorosłość. W coraz późniejszym wieku podejmowana jest decyzja o zawarciu związku małżeńskiego, odraczana jest w czasie także decyzja o urodzeniu pierwszego dziecka, coraz częstsze jest podejmowanie kształcenia na wyższych szczeblach nauczania zaraz po ukończeniu szkoły średniej. Również w naszym kraju można zaobserwować tego rodzaju zmiany społeczno-demograficzne (GUS, 2008; por. także: Brzezińska i Piotrowski, 2009).

Zmiany te nie pozostają bez wpływu na formowanie się tożsamości osobowej, a realizowane badania naukowe mają często na celu właśnie odkrywanie powiązań między wymiarami tożsamości (eksploracja i zobowiązanie) a podejmowanymi zadaniami rozwojowymi (Fadjukoff, 2007). W różnego rodzaju badaniach wykazano, iż coraz częściej mamy do czynienia z przedłużającym się okresem moratorium psychospołecznego i dłuższej niż w poprzednich latach koncentracji na eksploracji różnorodnych alternatyw. Znajduje to swoje odbicie także w nabywaniu subiektywnego poczucia bycia osobą dorosłą, które wiąże się zarówno z czynnikami ulokowanymi w otoczeniu jednostki (kapitał kulturowy, klasa społeczna), jak również z indywidualnymi zobowiązaniami podjętymi przez człowieka (Côté, 1997; Arnett, 2000; Dubas, 2001).

Fadjukoff, Kokko i Pulkkinen (2007) wykazali, że określanie własnej osoby jako dorosłej jest pozytywnie

związane ze statusem tożsamości osiągniętej (wysoki poziom podjętych zobowiązań oraz szeroki zakres eksploracji), co stanowi dodatkowe potwierdzenie tego, że nabywanie poczucia dorosłości związane jest z wkraczaniem w dorosłość, rozumianym jako podejmowanie kolejnych zobowiązań i realizacji zadań rozwojowych.

Luyckx, Schwartz, Goossens i Pollock (2008), analizowali różnice w zakresie wymiarów tożsamości pomiędzy studentami pierwszego roku studiów (średnia wieku 21.74; $sd=1.08$), a osobami, które zakończyły już proces edukacji i podjęły pracę zawodową (średnia wieku 25.23; $sd=2.80$). Zgodnie z założeniami badaczy, osoby z tej drugiej grupy charakteryzowały się wyższym natężeniem podejmowanych zobowiązań, podczas gdy studenci uzyskali wyższe wyniki na skalach eksploracji wszerej (rozpoznawanie szerokiego spektrum alternatyw), eksploracji w głąb (eksplorowanie podjętych już zobowiązań pod kątem ich zgodności z oczekiwaniami jednostki) oraz eksploracji ruminacyjnej (doświadczenie obaw i problemów związanych z kształtem własnej przyszłości). Dodatkowo, analizie poddano związek wymiarów tożsamości i poczucia dorosłości. Wyniki ujawniły, że poczucie dorosłości koreluje dodatnio z podejmowanymi zobowiązaniami i identyfikacją z nimi, co tłumaczyć może wyższe poczucie dorosłości wśród osób pracujących. Ogólnym wnioskiem, jaki wyprowadzono, było stwierdzenie, iż wraz z wiekiem natężenie eksploracji spada, rośnie natomiast zaangażowanie w podejmowanie zobowiązań. Badacze stwierdzili także, że ważnym czynnikiem decydującym o poczuciu dorosłości są obawy związane z przyszłością oraz doświadczenie problemów w angażowaniu się w ważne dla dorosłego człowieka obszary. Osoby, które charakteryzują się wysokim natężeniem eksploracji ruminacyjnej miały niższe poczucie dorosłości.

Jednym z najintensywniej eksplorowanych obszarów w trzeciej dekadzie życia (tzw. faza wylaniającej się dorosłości; *emerging adulthood period* – Arnett, 2000), jest kwestia bliskich związków intymnych. Podejście młodych ludzi do budowania i utrzymywania długotrwałych relacji zmienia się w czasie przyjmując różne formy, niemniej od czasów publikacji Erika H. Eriksona (1964), formowanie intymnych relacji z rówieśnikami stanowi kluczowy obszar rozwoju tożsamości, przy czym faza stabilizacji i odpowiedzialności, wraz z nawiązaniem długotrwałego związku, często małżeńskiego, występuje coraz częściej dopiero około 30 roku życia (Guerreiro i Abrantes, 2004).

Dla adolescentów bliskie związki są raczej nastawione na spędzanie razem czasu, pierwsze doświadczenia seksualne, spotkania często odbywające się w grupach. W okresie wylaniającej się dorosłości związki są w większym stopniu nastawione na budowanie fizycznej i emocjonalnej intymności w parze, trwają dłużej, częściej wiążą się z odbywaniem stosunków płciowych i wspólnym zamieszkiwaniem. W okresie adolescencji związki intymne mają raczej charakter próbny i przelotny. Jak wykazała Agata Pindur-Dylak (2002), związki w okresie adolescencji odznaczają się także znacznie niższym po-

ziomem intymności, niż te tworzone w późniejszym okresie. Formowanie się „dorosłej” tożsamości, związane ze zwiększającą się rolą podejmowania zobowiązań, powinno więc wiązać się także z gotowością czy umiejętnością do budowania bliskich związków, co pozwala jednostce utrzymywać podjęte zobowiązania. Szereg badań (starsze – Cooper i Grotevant, 1987; i nowsze – np. Robinson, 2000) wskazuje, że owa zdolność rozwija się szczególnie silnie w okresie dzieciństwa w wyniku oddziaływań ze strony najbliższych osób i klimatu emocjonalnego panującego w rodzinie. Nawiązanie bliskich relacji z innymi osobami to także czynnik, który wspierać może proces indywidualizacji i uzyskiwania autonomii w stosunku do rodziny pochodzenia. Dużą rolę w procesie wkraczania w dorosłość odgrywa proces edukacji, zwłaszcza na poziomie akademickim. W tej sytuacji, odrzucanie podjęcia dorosłych ról społecznych jest kwestią indywidualnego wyboru, o ile dokonuje się przy wsparciu i akceptacji takiego postępowania w najbliższym środowisku.

Prezentowane tu wyniki badań, miały na celu porównanie efektów formowania się tożsamości oraz analizę czynników, o których można powiedzieć, że stanowią zasoby osobiste (poczucie dorosłości, gotowość do tworzenia bliskich związków), ale także składowe „dorosłej tożsamości”, w grupach osób znajdujących się na różnych etapach wkraczania w dorosłość.

Pytania badawcze, na które poszukiwano odpowiedzi były następujące:

- 1) Czy wraz z wiekiem i podejmowaniem kolejnych zadań rozwojowych (wyprowadzenie się z domu rodzinnego, podjęcie pracy zawodowej, zawarcie małżeństwa, posiadanie dzieci) zmienia się poczucie dorosłości i gotowość do tworzenia bliskich związków intymnych?
- 2) Czy wraz z wiekiem i podejmowaniem kolejnych zadań rozwojowych (wyprowadzenie się z domu rodzinnego, podjęcie pracy zawodowej, zawarcie małżeństwa, posiadanie dzieci) zmienia się natężenie wymiarów tożsamości?
- 3) Czy osoby o różnych statusach tożsamości różnią się wiekiem, poczuciem dorosłości i gotowością do tworzenia bliskich związków?

OSOBY BADANE

Badania przeprowadzono w okresie od stycznia do lutego 2009 roku w Szkole Wyższej Psychologii Społecznej w Warszawie. Badanymi byli studenci psychologii trybu stacjonarnego (20%) i niestacjonarnego (80%). W badaniach wzięło udział 100 osób w wieku od 20 do 40 lat ($M=27.58$; $sd=6.35$; $Mo=21$). W próbie znalazło się jedynie 14 mężczyzn (14%). 51% osób studiowało w momencie badań na drugim roku, 30% na trzecim, 19% nie podało informacji na temat roku studiów.

Osoby badane zostały podzielone na trzy grupy wiekowe, które jednocześnie różniły się od siebie charakterystykami społeczno-demograficznymi. Osoby należące do poszczegól-

nych grup reprezentują kolejne etapy procesu wkraczania w dorosłość, różniąc się jego obiektywnymi wskaźnikami (por. Tabela 1).

Grupa wiekowa 1 (20–23 lata): to głównie studenci studiów dziennych, wśród których tylko jedna osoba zawarła już związek małżeński. Dominują wśród nich wolne związki bądź ich całkowity brak. Żadna z osób należących do tej grupy nie ma dzieci, ponad połowa mieszka nadal z rodzicami, a w porównaniu do pozostałych grup, niewiele jest osób, które mieszkają samotnie bądź z partnerem/partnerką. Także podejmowana aktywność zawodowa rzadko ma charakter pracy w pełnym wymiarze godzin. Osoby te koncentrują się raczej na edukacji, do której praca stanowi tylko dodatek.

Grupa wiekowa 2 (24–29 lat): to w ogromnej większości studenci studiów zaocznych. W porównaniu do osób z grupy 1, wyraźnie więcej jest osób żyjących w związku małżeńskim, choć nadal dominują związki nieformalne bądź brak partnera w chwili badania. Niewiele osób w tej grupie ma dzieci, ale w odróżnieniu od osób młodszych, rzadko zamieszkują one z rodzicami, niemal 70% osób z tej grupy mieszka z partnerem bądź samotnie. Większość osób pracuje w pełnym wymiarze godzin, choć także inne formy zatrudnienia oraz brak pracy występują stosunkowo często.

Grupa wiekowa 3 (30–40 lat): wszystkie osoby z tej grupy to studenci studiów zaocznych. Większość osób zawarła już związek małżeński, związki nieformalne oraz brak partnera pojawiają się rzadziej niż w grupach 1 i 2. W porównaniu do osób młodszych znacznie większy jest w tej grupie odsetek osób posiadających dzieci, ponad 90% z nich nie mieszka z rodzicami. Większość badanych pracuje na pełnym etacie, zaledwie 15% osób nie pracuje w ogóle lub pracuje dorywczo.

NARZĘDZIA BADAWCZE

W celu uzyskania odpowiedzi na postawione pytania badawcze zastosowano dwa narzędzia kwestionariuszowe.

SKALA WYMIARÓW ROZWOJU TOŻSAMOŚCI (DIMENSIONS OF IDENTITY DEVELOPMENT SCALE – DIDS)

Narzędzie pozwala na pomiar położenia jednostki na pięciu wymiarach tożsamości postulowanych przez Koena Luyckxa i współpracowników (Luyckx i in., 2008): eksploracji wszerz (EW), eksploracji w głąb (EG), eksploracji ruminacyjnej (ER), podejmowania zobowiązania (PZ) oraz identyfikacji z zobowiązaniem (IZ). Szczegółowy opis teoretycznych podstaw Skali DIDS oraz jej konstrukcji i polskiej adaptacji można znaleźć w artykule A.I. Brzezińskiej i K. Piotrowskiego (2010). Każda z pozycji oceniana jest na 6-stopniowej skali, od „1” – „zdecydowanie nie” do „6” – „zdecydowanie tak”. Współczynnik *alfa*-Cronbacha dla poszczególnych skal wyniósł odpowiednio: .70; .70; .82; .85; .82.

Tabela 1
Struktura próby w podziale na grupy wiekowe

	Grupa wiekowa 1 20–23 lata n=35	Grupa wiekowa 2 24–29 lata n=32	Grupa wiekowa 3 30–40 lata n=33
Tryb studiów [$\chi^2(2)=57.84; p<.001$]			
Dzienne	25 osób (71.4%)	1 osoba (3.1%)	0 osób (0%)
Zaoczne	10 osób (28.6%)	31 osób (96.9%)	33 osoby (100%)
Bliskie związki [$\chi^2(4)=29.66; p<.001$]			
Brak związku	13 osób (37.1%)	10 osób (31.3%)	7 osób (21.2%)
Związek partnerski (nieformalny)	21 osób (60%)	15 osób (46.9%)	6 osób (18.2%)
Związek małżeński	1 osoba (2.9%)	7 osób (21.9%)	20 osób (60.6%)
Posiadanie dzieci [$\chi^2(2)=40.16; p<.001$]			
Posiada	0 osób (0%)	3 osoby (9.4%)	20 osób (60.6%)
Nie posiada	35 osób (100%)	29 osób (90.6%)	13 osób (39.4%)
Sytuacja mieszkaniowa [$\chi^2(6)=26.99; p<.001$]			
Mieszka z rodzicami	19 osób (54.3%)	7 osób (21.9%)	2 osoby (6.1%)
Mieszka z partnerką/partnerem	8 osób (22.9%)	16 osób (50%)	21 osób (63.6%)
Mieszka sam	3 osoby (8.6%)	6 osób (18.8%)	9 osób (27.3%)
Mieszka ze znajomymi	5 osób (14.3%)	3 osoby (9.4%)	1 osoba (3%)
Aktywność zawodowa [$\chi^2(6)=18.84; p<.001$]			
Nie pracuje	12 osób (34.3%)	6 osób (19.4%)	4 osoby (12.1%)
Dorywczo, od czasu do czasu	6 osób (17.1%)	3 osoby (9.7%)	1 osoba (3%)
Niepełny etat	10 osób (28.6%)	3 osoby (9.7%)	7 osób (21.2%)
Pełny etat	7 osób (20%)	19 osób (61.3%)	21 osób (63.6%)

Źródło: na podstawie badań własnych

Poniżej przedstawiono charakterystykę pięciu podskal narzędzia:

- 1) **Eksploracja wszerej (EW)** (*exploration in breadth*): definiowana jest jako zakres, w jakim jednostka poszukuje różnych alternatyw w odniesieniu do swoich celów, wartości i przekonań, zanim podejmie stosowne decyzje i związane z nimi zobowiązania.
- 2) **Eksploracja w głąb (EG)** (*exploration in depth*): obejmuje pogłębioną ocenę już dokonanych wyborów i podjętych zobowiązań w celu stwierdzenia stopnia, w jakim zobowiązania te spełniają osobiste standardy (Meeus, Iedema, Maassen, 2002).
- 3) **Eksploracja ruminacyjna (ER)** (*ruminative exploration*): dotyczy natężenia obaw jednostki i doświadczanych przez nią problemów w angażowaniu się w ważne dla rozwoju tożsamości obszary; osoby uzyskujące wysokie wyniki na tej skali mogą mieć kłopoty z uzyskiwaniem satysfakcjonujących odpowiedzi na pytania tożsamościowe, co owocować może pojawianiem się uczuć intruzywnych, takich, jak niepewność czy poczucie niekompetencji, a w konsekwencji pro-

wadzić do obniżenia się poczucia jakości życia i wzrostu poziomu doświadczanego napięcia (Luyckx i in., 2008).

- 4) **Podejmowanie zobowiązania (PZ)** (*commitment making*): dotyczy zakresu, w jakim jednostka dokonała wyborów i zobowiązań w zakresie kwestii ważnych dla rozwoju tożsamości.
- 5) **Identyfikacja z zobowiązaniem (IZ)** (*identification with commitment*): to stopień, w jakim jednostka identyfikuje się z dokonanymi wyborami, dokonała ich internalizacji oraz ma poczucie pewności, iż dokonane wybory były i nadal są dla niej odpowiednie (Luyckx i in., 2008).

SKALA POCZUCIA DOROSŁOŚCI

Jest to narzędzie stworzone przez Annę I. Brzezińską i Konrada Piotrowskiego (Piotrowski, 2009). Pozwala na ocenę położenia jednostki na różnych wymiarach związanych z poczuciem dorosłości. W niniejszych badaniach przedstawiono wyniki uzyskane za pomocą dwóch skal:

1. **Subiektywne poczucie dorosłości (PD)**: wykorzystano jedną ze skal kwestionariusza *Identi-*

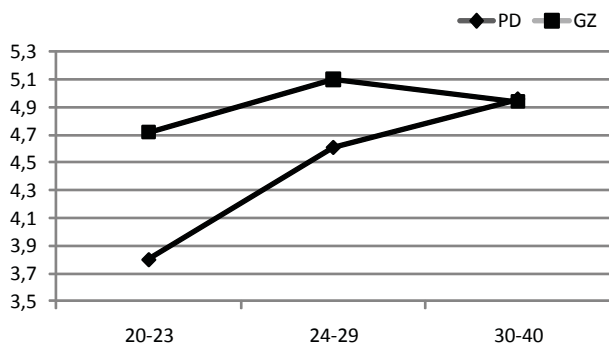
ty *Stage Resolution Index* (ISRI)², której autorem jest James Côté (1997), służącą do pomiaru tożsamości osoby dorosłej, na którą według Côté'ego składają się: 1) określanie własnej osoby jako dorosłej, 2) przekonanie, że inne osoby postrzegają jednostkę jako osobę dorosłą, 3) przekonanie o swojej pełnej dojrzałości. Twierdzenia składające się na skalę poczucia dorosłości zostały poddane procedurze adaptacji (Piotrowski, 2009). Każda z pozycji oceniana jest na 6-stopniowej skali, od „1” – „zdecydowanie nie” do „6” – „zdecydowanie tak”. Współczynnik *alfa*-Cronbacha dla skali PD, w niniejszych badaniach, wyniósł .88.

2. **Gotowość do tworzenia bliskich związków (GZ):** skala składa się z pozycji, które odnoszą się do: 1) zdolności do zaangażowania emocjonalnego w bliskim związku, 2) gotowości do związania się z jednym partnerem seksualnym, 3) zdolności do podjęcia długookresowych zobowiązań wobec partnera. Każda z pozycji oceniana jest na 6-stopniowej skali, od „1” – „zdecydowanie nie” do „6” – „zdecydowanie tak”. Współczynnik *alfa*-Cronbacha dla skali GZ, w niniejszych badaniach, wyniósł .84.

WYNIKI

POCZUCIE DOROSŁOŚCI I GOTOWOŚĆ DO TWORZENIA BLISKICH ZWIĄZKÓW PARTNERSKICH W GRUPACH WIEKOWYCH

Pomiędzy osobami należącymi do poszczególnych grup wiekowych zaobserwowano istotne statystycznie różnice w zakresie zmiennej „poczucie dorosłości” (PD) [$F(2,98)=16.76$; $p<.001$]. Testy *post-hoc* (S-N-K) wskazały, że w przypadku tej zmiennej osoby z grupy wiekowej 1 różnią się istotnie od dwóch pozostałych grup, które jednocześnie nie różnią się od siebie. Pomimo tego, z racji na wyraźny liniowy charakter związku, można przypuszczać, że poczucie dorosłości rozwija się także po 30 roku życia.

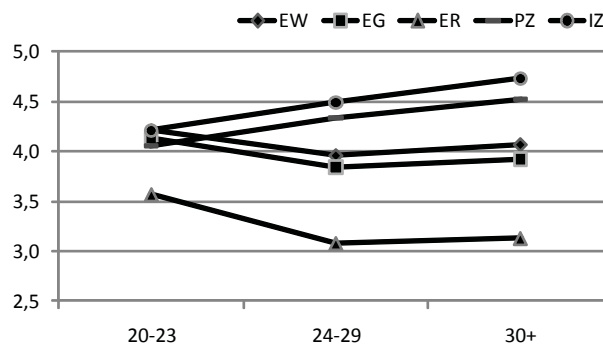


Ryc. 1. Poczucie dorosłości i gotowość do tworzenia bliskich związków w porównywanych grupach
Źródło: na podstawie badań własnych

W przypadku gotowości do tworzenia bliskich związków (GZ) [$F(2,98)=1.32$; $p>.05$] różnice pomiędzy grupami nie osiągnęły poziomu statystycznej istotności (por. Rycina 1).

WYMIARY TOŻSAMOŚCI W GRUPACH WIEKOWYCH

Wyniki osób z poszczególnych grup wiekowych istotnie różnią się między sobą w odniesieniu do trzech wymiarów tożsamości (Rycina 2): eksploracja ruminacyjna (ER) [$F(2,99)=3.46$; $p<.05$], podejmowanie zobowiązania (PZ) [$F(2,99)=3.15$; $p<.05$] oraz identyfikacja ze zobowiązaniem (IZ) [$F(2,99)=6.13$; $p<.01$]. Przeprowadzone testy *post-hoc* (S-N-K) ujawniły, że w przypadku wszystkich tych zmiennych istotna jest różnica pomiędzy osobami z grupy wiekowej 1 i dwiema pozostałymi grupami, pomiędzy którymi różnice są nieistotne.



Ryc. 2. Wymiary tożsamości w porównywanych grupach
Źródło: na podstawie badań własnych

W przypadku dwóch pozostałych wymiarów eksploracji, różnice okazały się nieistotne statystycznie [EW: $F(2,99)=1.08$; $p>.05$; EG: $F(2,99)=1.41$; $p>.05$].

Warto jednak zwrócić uwagę, iż w przypadku osób należących do dwóch starszych grup (nr 2 i 3) wyniki na skalach podejmowania zobowiązania (PZ) i identyfikacji z zobowiązaniem (IZ) są wyższe niż w przypadku skal eksploracji wszcz (EW) i eksploracji w głąb (EG), podczas gdy w grupie 1 są one niemal identyczne. Tak więc pomimo utrzymującego się względnie stałego poziomu eksploracji, poziom zobowiązań i identyfikacji z nimi zaczyna przeważać w grupach 2 i 3.

STATUSY TOŻSAMOŚCI

W kolejnym kroku posłużono się analizą skupień, wg metody *k*-średnich, w celu odkrycia statusów tożsamości występujących w próbie. Ze względu na chęć sprawdzenia i ewentualnego potwierdzenia wyników uzyskanych

² Narzędzie wykorzystywane jest za zgodą autora.

w innych badaniach zdecydowano się wyodrębnić sześć skupień, uwzględniając wszystkie analizowane wymiary tożsamości. Wyniki zostały uprzednio wystandaryzowane (tzw. standaryzacja z – w wyniku tego zabiegu średnia w całej próbie równa się 0, a odchylenie standardowe 1).

Analiza ujawniła statusy tożsamości (Rycina 3) podobne do uzyskanych w badaniach belgijskich (Luyckx i in., 2008) oraz w badaniach prowadzonych przez autorów niniejszego opracowania na próbie 711 osób w wieku 14–40 lat (Brzezińska i Piotrowski, 2009).

Dwa statusy tożsamości: „beztroskie rozproszenie” oraz „rozproszone rozproszenie” (charakterystyka tych statusów tożsamości znajduje się w publikacjach A.I. Brzezińskiej i K. Piotrowskiego, 2009) okazały się występować w badanej próbie niezwykle rzadko. Do pierwszego z nich należały jedynie dwie osoby, do drugiego natomiast cztery (łącznie 6% próby). Z tego powodu osoby te zostały wyłączone z dalszych analiz. Charakterystykę czterech pozostałych skupień przedstawia Rycina 3.

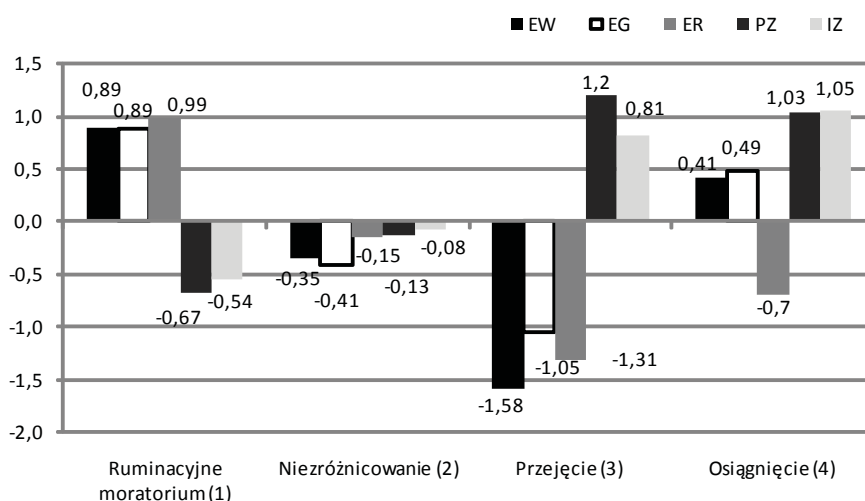
Ruminacyjne moratorium (status 1, 29 osób – 29% próby): osoby mające taki właśnie status tożsamości skoncentrowane są na procesie eksploracji (wysokie wyniki EW, EG, ER) przy niewielkim zaangażowaniu w podejmowanie i identyfikację z zobowiązaniami (umiarkowane wyniki PZ, IZ). Są to więc osoby, które można określić jako „poszukujące”, choć w ich przypadku, zaznaczają się też obawy z tym związane i problemy z podejmowaniem zobowiązań.

Nieźródnicowanie (status 2, 34 osoby – 34% próby): osoby te odznaczają się umiarkowanymi wynikami na wszystkich wymiarach tożsamości, bez dominacji któregoś z nich. Taki układ wyników może być przejawem znajdowania się w punkcie zwrotnym – przed zaangażowaniem się w proces eksploracji lub zobowiązania, a więc tuż przed zmianą statusu tożsamości. Z punktu widzenia

przebiegu procesu zmian statusu tożsamości (por. Waterman, 1999), można określić takie osoby jako neutralne czy umiarkowanie zaangażowane zarówno w eksplorację, jak i zobowiązanie. Ścieżka ich dalszego rozwoju zależy od układu czynników psychospołecznych.

Przejęcie (status 3, 12 osób – 12% próby): osoby te w bardzo niskim zakresie dokonują eksploracji alternatyw (EW), bądź eksploracji już podjętych zobowiązań (EG), nie doświadczają także w związku z nimi wątpliwości i obaw (ER). Decyzje, które zostały już podjęte uważają za słuszne i ostateczne, spełniające kryteria dopasowania pomiędzy jednostką i jej otoczeniem. Osoby mające status tożsamości przejętej odznaczają się wysoką jakością życia i brakiem problemów emocjonalnych czy decyzyjnych (Luyckx i in., 2008; także: Brzezińska i in., 2010), zatem można by uznać tak ukształtowaną strukturę tożsamości za sprzyjającą dalszemu rozwojowi. Problemy pojawić się jednak mogą w sytuacji, gdy jednostka trafi do nowego dla siebie środowiska, gdzie będzie zmuszona do zaadaptowania się do nowych wymagań i nowego stylu życia, bądź też doświadczy jakichś wydarzeń krytycznych, radykalnie zmieniających kontekst jej życia (np. utraci sprawność w wyniku wypadku; firma, którą prowadzi upadnie; zostanie zwolniona z dotychczasowego miejsca pracy). Osoby z tożsamością przejętą mają raczej sztywną strukturę osobowości, pasującą do aktualnych wymagań, lecz nieprzygotowaną do radzenia sobie w obliczu zmian.

Osiągnięcie (status 4, 19 osób – 19% próby): osoby z tej grupy podjęły już stosowne zobowiązania oraz identyfikują się z nimi (wysokie wyniki PZ i IZ), jednocześnie nie zaprzestając poszukiwań (EW) oraz analizując, czy dotychczasowe zobowiązania są zgodne z ich oczekiwaniami (EG). Stanowi temu towarzyszy niski poziom lęku i obaw związanych z własną przyszłością (ER). Są to więc



Ryc. 3. Statusy tożsamości w badanej próbie. Źródło: na podstawie badań własnych

osoby zadowolone ze swojej obecnej sytuacji, ale niewykluczające jej zmiany, gdy będzie to konieczne, możliwe bądź potrzebne. W przeciwieństwie do osób ze skupienia 3 nie mają sztywnej struktury tożsamości, raczej wydaje się, że trwają przy podjętych zobowiązaniach, ponieważ w wyniku wciąż trwającej eksploracji uznają, że są one dla nich odpowiednie.

Różnica wieku pomiędzy osobami z poszczególnych statusów (status 1: $M=25.76$, $sd=6.47$; status 2: $M=28.03$, $sd=5.70$; status 3: $M=27.83$, $sd=4.37$; status 4: $M=30.79$, $sd=6.90$) nie okazała się być istotna statystycznie [$F(3,93)=2.64$; $p>.05$], zapewne z uwagi na dość zróżnicowanie wiekowe osób do nich należących.

STATUSY TOŻSAMOŚCI A POCZUCIE DOROSŁOŚCI I GOTOWOŚĆ DO TWORZENIA BLISKICH ZWIĄZKÓW

Pomiędzy osobami o różnych statusach tożsamości zaznaczyły się różnice w odniesieniu do obu analizowanych tu zmiennych (Rycina 4). Zastosowano testy *post-hoc* (S-N-K). Okazało się, iż poczucie dorosłości (PD) [$F(3,92)=13.50$; $p<.001$] jest najniższe w grupie „ruminacyjne moratorium”, nieco wyższe w grupie osób o statusie niezróżnicowanym i najwyższe w przypadku osób o statusach przejętym i osiągniętym (dwa ostatnie nie różnią się od siebie istotnie).

W odniesieniu do skali gotowości do tworzenia bliskich związków (GZ) [$F(3,92)=3.74$; $p<.05$] ujawnił się podobny związek, jak w poprzednim przypadku, z tą tylko różnicą, że osoby o statusie niezróżnicowanym nie różniły się istotnie od osób o statusie ruminacyjno-moratoryjnym i przejętym.

STATUSY TOŻSAMOŚCI A GRUPY WIEKOWE

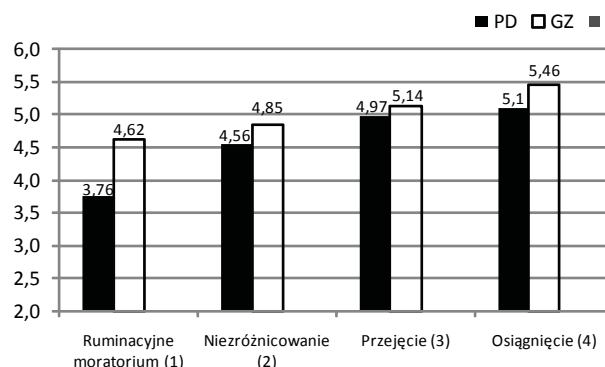
Jak już wcześniej zaznaczono, osoby o różnych statusach tożsamości nie różniły się istotnie wiekiem. Jednak przeanalizowanie przynależności osób z poszczególnych grup wiekowych do wyodrębnionych statusów (Tabela 2) po-

zwala na sformułowanie kilku wniosków. Należy jednak zaznaczyć, że z uwagi na stosunkowo niewielką liczebność poszczególnych grup osób badanych należy traktować je z ostrożnością.

W grupie wiekowej 1 najczęściej występującymi statusami tożsamości są „ruminacyjne moratorium” (51.6%) oraz „niezróżnicowanie” (29%), w grupie 2 najczęściej pojawia się status tożsamości niezróżnicowanej (40%), natomiast w grupie 3 status tożsamości niezróżnicowanej (39.4%) i osiągniętej (27.3%).

Porównując odsetek osób posiadających poszczególne statusy tożsamości, warto zauważyć, iż częstość występowania statusu ruminacyjno-moratoryjnego wyraźnie zmniejsza się, a statusu niezróżnicowanego zwiększa w grupach 2 i 3 w porównaniu do grupy 1.

Status tożsamości przejętej występuje bardzo rzadko w grupie 1 (6.5%), w grupie 2 pojawia się wyraźnie częściej (20%), natomiast w grupie 3 obserwuje się spadek częstości jego występowania (12.1%). Odsetek osób posiadających status tożsamości osiągniętej zwiększa się w kolejnych grupach wiekowych. W grupach 2 i 3 statusy ruminacyjno-moratoryjny oraz niezróżnicowany wystę-



Ryc. 4. Poczucie dorosłości (PD) i gotowość do tworzenia bliskich związków (GZ) a status tożsamości
Źródło: na podstawie badań własnych

Tabela 2
Grupy wiekowe a statusy tożsamości

Wyodrębnione statusy	Grupa wiekowa 1 (n=31)		Grupa wiekowa 2 (n=30)		Grupa wiekowa 3 (n=33)	
	N	%	N	%	N	%
Ruminacyjne moratorium (n=29)	16	51.6	6	20	7	21.2
Niezróżnicowanie (n=34)	9	29	12	40	13	39.4
Przejęcie (n=34)	2	6.5	6	20	4	12.1
Osiągnięcie (n=34)	4	12.9	6	20	9	27.3
Razem	31	100	30	100	33	100

Źródło: na podstawie badań własnych

pują z niemal jednakową częstością, grupy te różnią się natomiast w odniesieniu do statusów przejętego i osiągniętego – ten pierwszy występuje rzadziej w grupie 3, ten drugi częściej.

DYSKUSJA WYNIKÓW

W badaniach koncentrowano się na różnicach w zakresie natężenie zmiennych, które związane są z formowaniem się tożsamości, w tym obrazu własnej osoby jako człowieka dorosłego, pomiędzy osobami w różnym wieku, różniącymi się także położeniem na wymiarze „dorastanie – dorosłość”.

Najmłodszy uczestnicy naszych badań, osoby w wieku 20–23 lata, pod względem tych społeczno-demograficznych wskaźników dorosłości stanowią przykład szeroko opisywanej w literaturze (Arnett, 2000; Dubas, 2001; Liberska, 2007) grupy osób funkcjonujących w stanie przedłużonego moratorium psychospołecznego, niegdyś charakterystycznego dla okresu dorastania, a obecnie nazywanego często wylaniającą się dorosłością (Arnett, 2000). Głównym obszarem ich aktywności jest edukacja, w związku z czym nie podejmują one aktywności zawodowej lub pracują dorywczo, pozostając na utrzymaniu rodziców. Tego rodzaju kontekst rozwoju młodych osób wyzwala tendencję do dalszego przeszukiwania swojego otoczenia, zastanawiania się nad możliwymi kierunkami własnego rozwoju bez konieczności podejmowania ostatecznych czy chociażby długoterminowych wyborów. Znajduje to swoje odzwierciedlenie także w niższym niż wśród osób starszych subiektywnie odczuwanym poczuciu dorosłości.

Zakres podejmowanych zobowiązań i identyfikacji z nimi rośnie wraz z wiekiem i realizowaniem kolejnych zadań rozwojowych. W grupie 24–29-latków oraz osób starszych wyraźniej ujawnia się posiadanie przez nich spójnej wizji własnej przyszłości wraz z celami, które zamierzają osiągnąć. Podobne wyniki uzyskiwane były także w badaniach prowadzonych poza granicami naszego kraju (Luyckx, Schwartz, Goossens i Pollock, 2008).

Wśród osób z najmłodszej grupy wiekowej wyższe jest także natężenie obaw związanych z planami na przyszłość i kształtowaniem się dalszego, dorosłego życia. Może mieć to związek z tym, iż dla osób z tej grupy, w przeważającej mierze studentów studiów dziennych, owa „przyszłość”, związana z wkraczaniem w dorosłość, jest czymś jeszcze w dużej mierze nieznanym, z czym trzeba się będzie skonfrontować po zakończeniu edukacji. Osoby starsze mają ten etap w dużej mierze już za sobą, są znacznie bardziej samodzielne i autonomiczne, prawdopodobnie większość z nich odnalazła już swoją społeczną niszę.

Przedstawione wyniki wskazują także na brak istotnej różnicy pod względem natężenia eksploracji wszerz i w głąb pomiędzy uczestnikami badań z różnych grup wiekowych. Jest to zależność niezgodna z dotychczasowymi doniesieniami (por. Luyckx, Schwartz, Goossens i Pollock, 2008; także: Brzezińska i Piotrowski, 2009), w których wykazywano, że w drugiej połowie trzeciej dekady ży-

cia zakres eksploracji w zakresie trzech opisywanych tu obszarów znacząco się zmniejsza. Brak istotnych różnic w zakresie eksploracji wszerz i eksploracji w głąb pomiędzy osobami w wieku 20–23 lata a osobami starszymi może być wynikiem działania czynnika, który łączy wszystkie osoby badane czyli edukacji. Środowisko akademickie może powodować, iż niezależnie od wieku czy podjętych już zobowiązań, jednostki wciąż są zainteresowane sprawdzaniem różnego rodzaju alternatyw i dostępnych możliwości oraz oceną tego, czy podjęte zobowiązania są spójne bądź zgodne z ich wizją własnego życia i pasują do posiadanego obrazu własnej osoby, wizji przyszłości itd. Sytuacja ta, czyli stosunkowo wysoki zakres eksploracji wśród kontynuujących edukację osób w wieku 24–29 oraz 30–40 lat nie stoi jednak na przeszkodzie w nabywaniu wysokiego poczucia dorosłości, co świadczyć może o silniejszym związku tego elementu tożsamości jednostki z położeniem na wymiarze zobowiązania. Młodzi ludzie mogą nadal poszukiwać obszarów w które chcą/mogą się zaangażować, jeśli jednocześnie realizują się już w jakichś innych obszarach związanych z aktywnością przypisaną osobom dorosłym.

W innych naszych badaniach (Piotrowski, 2010) wykazaliśmy, iż osoby, które po ukończeniu edukacji nie znajdują zatrudnienia charakteryzują się podobnym, jak studenci położeniem na wymiarach zobowiązania (niskie wyniki) i różnią się pod tym względem od swoich rówieśników, którzy pracują zawodowo. Tak więc to nie wiek, ale właśnie realizowanie ról społecznych okresu dorosłości wiąże się z ukształtowaniem „bardziej dorosłej” tożsamości.

Uzyskane wyniki wskazują na związki statusu tożsamości (czyli konfiguracji wszystkich pięciu wymiarów) i zmiennych podmiotowych. Odnosząc się do wcześniej zasygnalizowanego założenia, iż gotowość do tworzenia bliskich związków stanowi w znacznej mierze osiągnięcie wcześniejszych faz rozwoju, można by stwierdzić, że jego wysoki poziom predysponuje ludzi do nabycia przede wszystkim statusu tożsamości przejętej lub osiągniętej, czyli prowadzi do niskiego natężenia obaw związanych z kształtem własnej przyszłości i jednocześnie wspiera podejmowanie i identyfikowanie się ze zobowiązaniami. W przypadku tych dwóch statusów tożsamości otwarta pozostaje jednak kwestia różnic w natężeniu eksploracji wszerz i w głąb (niskiego w statusie tożsamości przejętej i umiarkowanie wysokiego w statusie tożsamości osiągniętej), która przy różnicowaniu tych dwóch statusów ma znaczenie decydujące. Osoby o tak odmiennych wynikach na tych skalach nie różnią się od siebie poczuciem dorosłości i gotowością do tworzenia bliskich związków. Wyniki te kazały przyjąć, iż zarówno wiek, jak i związane z nim zmiany społeczno-demograficzne oraz analizowane tutaj zmienne podmiotowe są w przypadku osób kontynuujących edukację związane raczej z wymiarami podejmowania zobowiązań i identyfikacji z zobowiązaniami niż z eksploracją wszerz i w głąb. Dlatego też w przyszłych badaniach warto poszukiwać czynników, które szczególnie silnie wiążą się z poziomem eksploracji.

Wyniki wskazują na zgodną z innymi badaniami prowadzonymi w naszym kraju (Liberska, 2007; Brzezińska i Piotrowski, 2009) tendencję do zmniejszania się wraz z wiekiem odsetka osób posiadających status tożsamości ruminacyjno-moratoryjnej oraz coraz częstszego występowania statusu tożsamości przejętej. W naszych badaniach, częściej jednak niż w wcześniejszych doniesieniach, w grupie osób w wieku 24–29 oraz 30–40 lat pojawia się status tożsamości niezróżnicowanej, charakteryzowany przez umiarkowane natężenie wszystkich wymiarów tożsamości, bez dominacji któregokolwiek z nich. Można to ponownie wiązać ze specyfiką badanej grupy tworzonej przez osoby wciąż uczące się. W przypadku 40% osób, w każdej z tych dwu grup, występuje tendencja do niewielkiego angażowania się zarówno w eksplorację, jak i w podejmowanie zobowiązań. Przemawiać to może za koniecznością ujmowania tzw. wyłaniającej się dorosłości nie z perspektywy wieku, ale raczej stopnia ukształtowania obrazu własnej przyszłości. Około 60% studentów (status tożsamości ruminacyjno-moratoryjnej i niezróżnicowanej) w wieku od 24 do 40 lat to osoby, które bądź nie zbudowały jeszcze wyraźnej i stabilnej wizji własnej przyszłości bądź są na etapie jej przekształcania.

LITERATURA

- Arnett, J.J. (2000). Emerging adulthood. A theory of development from the late teens through the twenties. *American Psychologist*, 55, 5, 469–480.
- Arnett, J.J. (2001). Conceptions of the transition to adulthood: Perspectives from adolescence through midlife. *Journal of Adult Development*, 8, 2, 133–143.
- Bosma, H.A., Kunnen, S.E. (2001). Determinants and mechanisms in ego identity development: A review and synthesis. *Developmental Review*, 21, 39–66.
- Brzezińska, A.I., Piotrowski, K. (2009). Diagnoza statusów tożsamości w okresie adolescencji, wyłaniającej się dorosłości i wczesnej dorosłości za pomocą Skali Wymiarów Rozwoju Tożsamości (DIDS). *Studia Psychologiczne*, 3, 47, 93–109.
- Brzezińska, A.I., Piotrowski, K. (2010). Polska adaptacja Skali Wymiarów Rozwoju Tożsamości (DIDS). *Polskie Forum Psychologiczne*, 15, 1, 66–84.
- Brzezińska, A.I., Piotrowski, K., Garberek-Sawicka, E., Karowska, K., Muszyńska, K. (2010). Zmienne podmiotowe i kontekstowe a wymiary tożsamości. *Studia Psychologiczne*, 49, 1, 81–93.
- Cooper, C.R., Grotevant, H.D. (1987). Gender issues in the interface of family experience and adolescent's friendship and dating identity. *Journal of Youth and Adolescence*, 16, 247–264.
- Côté, J.E. (1997). An empirical test of the identity capital model. *Journal of Adolescence*, 20, 577–597.
- Dubas, E. (2001). Zmieniająca się dorosłość. Od dorosłości konwencjonalnej ku dorosłości subiektywnej. W: E. Przybylska (red.), *Andragogiczne wątki, poszukiwania, fascynacje* (s. 77–87). Toruń: Wydawnictwo Uniwersytetu Mikołaja Kopernika.
- Erikson, E.H. (1964). Human strength and the cycle of generations. W: E.H. Erikson (red.), *Insight and responsibility: lectures on the ethical implications of psychoanalytic insight* (s. 111–157). New York: Norton.
- Erikson, E.H. (1968). *Identity, youth and crisis*. New York: Norton.
- Fadjukoff, P. (2007). *Identity formation in adulthood*. Jyväskylä: Jyväskylä University Printing House.
- Fadjukoff, P., Kokko, K., Pulkkinen, L. (2007). Implications of timing of entering adulthood for identity achievement. *Journal of Adolescent Research*, 22, 5, 504–530.
- Guerreiro, M. das D., Abrantes, P. (2004). Moving into adulthood in a southern European country: transitions in Portugal. *Portuguese Journal of Social Science*, 3, 3, 191–209.
- GUS (2008). *Podstawowe informacje o rozwoju demograficznych Polski do 2008 roku*. Materiał dostępny na stronie internetowej: http://www.stat.gov.pl/cps/rde/xbcr/gus/PUBL_LU_podsta_info_o_rozwoju_demograf_polski_do_2008_r.pdf
- Lanz, M., Tagliabue, S. (2007). Do i really need someone in order to become an adult? Romantic relationships during emerging adulthood in Italy. *Journal of Adolescent Research*, 22, 5, 531–549.
- Liberska, H. (2007). Współczesny obraz moratorium. W: B. Harwas-Napierała, H. Liberska (red.), *Tożsamość a współczesność. Nowe tendencje i zagrożenia* (s. 25–51). Poznań: Wydawnictwo Naukowe UAM.
- Luyckx, K., Schwartz, S. J., Goossens, L., Pollock, S. (2008). Employment, sense of coherence and identity formation: contextual and psychological processes on the pathway to sense of adulthood. *Journal of Adolescent Research*, 23, 5, 566–591.
- Luyckx, K., Schwartz, S. J., Berzonsky, M. D., Soenens, B., Vansteenkiste, M., Smits, I., Goossens, L. (2008). Capturing ruminative exploration: Extending the four-dimensional model of identity formation in late adolescence. *Journal of Research in Personality*, 42, 58–82.
- Maček, P., Bejcek, J., Vaničková, J. (2007). Contemporary Czech emerging adults: Generation growing up in the period of social changes. *Journal of Adolescent Research*, 22, 5, 444–475.
- Marcia, J.E. (1966). Development and validation of ego – identity status. *Journal of Personality and Social Psychology*, 3, 5, 551–558.
- Marcia, J.E. (1980). Identity in adolescence. W: J. Adelson (red.), *Handbook of adolescent psychology* (s. 159–187). New York: John Wiley and Sons.
- Meeus, W., Iedema, J., Maassen, G. H. (2002). Commitment and exploration as mechanisms of identity formation. *Psychological Reports*, 90, 771–785.
- Pindur-Dylak, A. (2002). Związki intymne a tożsamość psychospołeczna w okresie dorosłości. W: A. Brzezińska, K. Appelt, J. Wojciechowska (red.), *Szanse i zagrożenia rozwoju w okresie dorosłości* (s. 85–110). Poznań: Wydawnictwo Fundacji Humaniora.
- Piotrowski, K. (2009). *Koncepcja narzędzi badawczych dla modułu nr 4 pt.: Formowanie się tożsamości i wkraczanie w dorosłość* (maszynopis nie opublikowany). Warszawa: Szkoła Wyższa Psychologii Społecznej.
- Piotrowski, K. (2010). The relationship between dimensions of identity and work activity of people with disabilities. Maszynopis nie opublikowany.
- Robinson, L.C. (2000). Interpersonal relationship quality in young adulthood: a gender analysis. *Adolescence*, 35, 140, 775–784.

Schwartz, S. (2001). The evolution of eriksonian and neo-eriksonian identity theory and research: a review and integration. *Identity: An International Journal of Theory and Research*, 1, 1, 7–58.

Waterman, A. (1999). Identity, identity statuses, and identity status development: a contemporary statement. *Developmental Review*, 19, 591–621.